



RELATÓRIO DE ATIVIDADES 2022

Santa Casa da Misericórdia de Penela



Índice

INTRODUÇÃO.....	2
01 - A IRMANDADE.....	3
02 – AÇÃO CULTURAL E RELIGIOSA	4
03 - PATRIMÓNIO/INVESTIMENTO	5
Recursos Humanos e Formação Profissional	6
Alterações à composição, ao tipo e ao número de colaboradores	6
Estágios e outros Programas do IEFP.....	7
Dias de Ausência ao Trabalho	7
Formação Profissional	8
Caracterização da Instituição	12
Estrutura Organizacional.....	13
INFÂNCIA.....	14
Creche	14
Gerontologia	20
Estrutura Residencial para Pessoas Idosas (ERPI)	20
Centro de Dia.....	21
Serviço de Apoio Domiciliário.....	21
Psicologia.....	38
Terapia Ocupacional	39
Enfermagem.....	40
COMUNIDADE.....	42
Unidade de Medicina Física e de Reabilitação	42
Unidade de Cuidados Continuados.....	43
CLDS4G	49
Atividade nº1 – Ser + Ativo.....	50
Atividade nº2 – Nós Estamos Aqui!.....	51
Atividade nº3 - Viagens na Nossa Terra	52
Atividade nº4 – Levantamento de Cantares e Tradições	52
Atividade nº5 – Estou Aqui Vizinho!.....	53
Atividade nº6 – Associação ativa – Vida Comunitária enriquecida!	54
Atividade nº 7 – Exposição Permanente	56
Atividade nº8 – Perto de Si	57



Atividade nº9 – TIC à Porta	58
Atividade nº10- Gabinete de Apoio à Empregabilidade	58
Atividade nº11 – Apoio à Parentalidade	59
Rendimento Social de Inserção	63
Comissão de Proteção de Crianças e Jovens.....	63
Rede Social.....	63
POAMC	64
Cantina Social:.....	64
Atendimentos no âmbito da ação social	65



INTRODUÇÃO

Nos termos do Compromisso da nossa Instituição que baliza o fim de Março de cada ano para a apresentação do relatório de atividades e da conta de gerência relativos ao ano anterior, apresentamos hoje à Assembleia de irmãos os documentos relativos a 2022.

Foi mais um ano que pressionou a Instituição na sua sustentabilidade. Ao Covid seguiu-se a guerra provocada pela invasão da Ucrânia pela Rússia com todas as consequências em termos de custos de matérias primas quer sejam todos os comestíveis, mas também os combustíveis, o gás e a eletricidade, para não falar de salários e da prestação dos mais variados serviços. Como previmos, trabalhámos em 2022 num cenário de crise, ainda sentindo nos primeiros meses os efeitos da pandemia do Covid 19, em que as medidas públicas tardaram e foram curtas, com o agravamento de preços dos combustíveis a gerar movimentos inflacionários poucas vezes vistos. Como consequência agravou-se a situação dos mais desprotegidos e muito as pessoas sozinhas ou isoladas pelo abandono ou pela solidão.

Em 2022 a prestação de serviços sociais ultrapassou as quinhentas pessoas sendo em Dezembro último duzentas e seis pessoas as que tinham o apoio direto das nossas colaboradoras. Se os destinatários são as crianças das creches ou os mais séniores das nossas ERPI e UCCI, do Centro de Dia e do Apoio Domiciliário e cantina social, centenas receberam os apoios do POAMC ou visitas domiciliárias na sua habitação pela ação no terreno da equipa pluridisciplinar do CLDS 4G.

Registe-se e sublinhe-se que só uma dedicação sem limites e um enorme profissionalismo e humanismo das(os) nossas(os) colaboradoras(es) permitiu que mais um ano, nesse campo, tivesse terminado com a plena consciência do dever cumprido. Aqui deixamos, pois, um enorme louvor a todas e a todos, em nome dos irmãos da Irmandade da Santa Casa da Misericórdia de Penela. Saliente-se que foi possível reforçar a formação profissional, através de formação financiada pelo Programa Operacional 2020, necessariamente técnica, mas humanizada, muito dirigida à fragilidade dos nossos utentes, admitidos cada vez mais com mais idade e dependência e menos saúde. De registar a formação na área da segurança e proteção de incêndios a cargo dos Bombeiros Voluntários de Penela.



Nessa linha entendeu-se em Dezembro de 2022, fazer um esforço de atualização salarial de todos os colaboradores da Santa Casa com efeitos a um de Janeiro de 2023, esforço esse alicerçado nalgum apoio do Estado (5%) quando o ordenado mínimo subiu 7,8% e a inflação muito mais do que isso.

O crescimento da Instituição e das suas valências é uma preocupação permanente da Mesa Administrativa dadas as carências sociais do nosso concelho e ser também esse um caminho para a sua sustentabilidade. Em 2022 um projeto de nova ampliação da ERPI depois de rejeitado pelo PARES 3 voltou a ser rejeitado numa candidatura ao PRR. A efetiva melhoria das respostas só será possível com o apoio do Estado, por si ou através de fundos comunitários. Falta concluir a obra de beneficiação da ala mais antiga da ERPI com uma candidatura aprovada pelo PO/2020. Estão concluídos a instalação de AVAC e segurança contra incêndios, a colocação de estores novos e a aquisição de algum equipamento de lavandaria e cozinha, bem como a instalação de um gerador, muito útil para colmatar as faltas de energia elétrica. Faltam concluir obras de pintura.

Fomos em 2022 parceiros ativos, quer na área social quer da saúde, com todos os que, na área concelhia ou regional, têm obrigação de participar numa comunidade mais inclusiva e solidária. Desde o Município a todas as IPSS concelhias ou aos organismos descentralizados do Estado afetos à tutela social, tentámos ser parceiros ativos e colaborantes.

Na área cultural, nomeadamente na vertente da cultura religiosa e motivada pela ainda incidência do Covid na primeira metade do ano não foi possível cumprir o mais importante inscrito no Plano de atividades, nomeadamente as Festas da Senhora da Misericórdia e da Família.

01 - A IRMANDADE

Como vimos repetindo em cada ano, “a SCMP é uma associação de fiéis constituída na Ordem Jurídica Canónica cuja finalidade é a prática das 14 Obras de Misericórdia. Esse é o nosso guião religioso dentro do princípio emanado do 1º mandamento que nos manda “amar a Deus sobre todas as coisas e ao próximo, como a nós mesmos!” Foi possível, em grande parte de 2022, voltar a ter presença nalgumas festividades religiosas na sede do nosso concelho e nos funerais dos



nostros irmãos defuntos, estando presentes nas celebrações fúnebres e sufragando as suas almas. Os símbolos e vestes da Irmandade estão e assim continuarão no novo espaço da portaria do antigo hospital o que, mantendo a proximidade, proporcionou mais espaço na capela de São Lourenço.

02 – AÇÃO CULTURAL E RELIGIOSA

Não foi possível realizar em 2022 as festividades culturais e religiosas da Santa Casa. O Covid e o receio e afastamento social que provocou não deixaram que tal acontecesse. Pelos mesmos motivos o nosso Grupo de Cantares da Santa Casa da Misericórdia de Penela esteve inativo não tendo ainda sido possível reativá-lo. No entanto os programas setoriais das valências evidenciam inúmeras ações culturais realizadas, destinadas aos escalões etários específicos dos destinatários, como à frente, na área das respetivas valências, se desenvolve.

O CLDS 4G, com coordenação direta da Santa Casa, também ele com ação direta na problemática do envelhecimento da população e desertificação do território, terá mais à frente o seu relatório de 2022 devidamente desenvolvido. O programa a que se chamou “Penela Inclusiva” tem incidência fundamental nos dois eixos seguintes:

1-Promoção do envelhecimento ativo e apoio à população idosa;

2-Auxílio e intervenção emergencial às populações inseridas em territórios afetados por calamidades e/ou capacitação e desenvolvimento comunitários.

Estes eixos tiveram, em 2022, subjacentes relações de proximidade e de dinamização de atividades socioculturais combatendo a solidão, o isolamento e a exclusão social, feitas de animação, de recriação de atividades e datas tradicionais, de dinamização associativa e de muita proximidade domiciliária.



03 - PATRIMÓNIO/INVESTIMENTO

Após a aprovação da reprogramação da obra, concluiu-se a maior parte da obra candidatada ao PO/2020 com a comparticipação de 85%, instalando-se nomeadamente um gerador de corrente elétrica no valor de 24.700,00€ mais Iva. Faltam as pinturas.

Foi possível continuar a dotar a instituição de obras e equipamentos que, nesta casa grande como a nossa, carece de respostas rápidas e seguras para a eficiência que se exige em cada hora e momento. Nessa linha foi possível:

Tornar mais operativa a entrada principal da UCC/Fisioterapia com nova porta de entrada;

Comprar novos equipamentos como arca frigorífica, nova máquina de passar roupa a ferro e reparar muitos outros;

Dotar a secretaria de um novo serviço central de software;

Reparar a central de vácuo da UCC;

Modernizar o nosso serviço de apoio social ao idoso aderindo à plataforma “My sénior”;

Responder a todas as exigências na medicina no trabalho, na segurança nomeadamente de elevadores, ar condicionado ou de segurança sanitária nos espaços das valências.

Foi ainda possível apostar e adjudicar a instalação de painéis fotovoltaicos nas coberturas da ERPI e da UCCI como medida de minimização da fatura energética.

No seguimento da aquisição da chamada Quinta da Horta foi adjudicado a elaboração de um PIP-Pedido de Informação Prévia à Camara Municipal com vista à urbanização de parte da área adquirida.

Muitas pequenas obras e aquisições foram feitas naquela que é a gestão corrente da Instituição.

Como mostramos no Relatório e Contas que hoje apresentamos à Assembleia Geral dos irmãos, este foi mais um ano muito importante por tudo o que demos à comunidade. E tal só foi possível pela entrega e profissionalismo das nossas colaboradoras e colaboradores.



Recursos Humanos e Formação Profissional

Em Dezembro de 2022 o quadro de pessoal da Instituição era composto da seguinte forma:

RECURSOS HUMANOS INTERNOS À SCMP
Coordenadora Geral
Diretora Técnica de Estabelecimento
Animador Sociocultural
Psicólogo
Enfermeiros
Fisioterapeutas
Terapeuta Ocupacional
Técnico Auxiliar de Serviço Social
Técnica Superior de Educação
Encarregada Geral
Encarregados de Setor
Educadoras de Infância
Chefe dos Serviços Administrativos
Assistentes Administrativo
Ajudantes de Lar e Centro de Dia
Ajudantes Familiar
Ajudante de Enfermaria
Ajudante de Ocupação
Auxiliares de Ação Educativa
Auxiliar de Ação Médica
Operadoras de Lavandaria
Trabalhadores de Serviços Gerais
Cozinheira-chefe
Cozinheiras
Fiel de Armazém

Alterações à composição, ao tipo e ao número de colaboradores

No ano de 2022 procedeu-se a alterações na evolução da carreira de colaboradores, de acordo com os seus anos de serviço e as correspondentes exigências legais. Foi um ano muito atípico relativamente ao número de saídas de colaboradores da instituição, ou seja, houve 23 rescisões de contrato, de diversas categorias profissionais, nomeadamente enfermeiros, ajudantes de lar e trabalhadores de serviços gerais. Nesse sentido procedeu-se também a uma procura de reposição dos números mínimos de colaboradores, para a garantia da prestação de serviços nas



diferentes respostas sociais. Foram assim feitas 15 novas contratações: 3 Enfermeiras, 1 Ajudante de Lar e 11 Trabalhadores de Serviços Gerais.

Estágios e outros Programas do IEFP

Os Estágios e outros programas equivalentes do IEFP, entidade com a qual a SCMP estabelece parceria, visam integrar jovens em situação de desemprego em entidades com ou sem fins lucrativos, de direito privado ou público, com o objetivo de melhorar o respetivo perfil de empregabilidade e promover a inserção profissional do indivíduo. A prática laboral incrementa as suas possibilidades de emprego ao mesmo tempo que constitui uma mais valia também para a SCMP (aqui funcionando como entidade empregadora) beneficiando de serviços de pessoal qualificado e atualizado, não deixando de encarar o conhecimento como dinâmico e altamente sujeito a alterações no que concerne a práticas, procedimentos e normas. O ano 2022 foi pautado pela completa inexistência de desempregados disponíveis para serem integrados nos Programas de Emprego disponíveis. Podemos apenas contar com 2 colaboradoras no âmbito do Programa de “Emprego Apoiado”.

Dias de Ausência ao Trabalho

Durante o ano em análise, apesar do impacto da pandemia por Covid 19 ter sido menor do que nos anos transatos, ainda fomos confrontados com a ausência de colaboradores em consequência daquele fenómeno. Desta forma tivemos 512 dias de faltas por situação de “isolamento profilático”.

Relativamente às baixas de parto este ano tivemos 670 dias de ausências e o número de dias de baixa por doença foi de 2 899 dias

Estes números refletem as dificuldades diárias na correta gestão de pessoal, no sentido de garantir uma adequada prestação de serviços aos nossos utentes.



Formação Profissional

Em 2022 procurámos melhorar as competências e o desempenho dos colaboradores promovendo uma atualização das suas competências e a qualidade dos serviços prestados a todos os utentes nas diversas respostas sociais. Procurámos cumprir a legislação em relação à formação de todos os colaboradores.

A Santa Casa da Misericórdia de Penela assume também a responsabilidade de ter um número adequado de colaboradores, tendo em conta as necessidades específicas dos seus utentes e o tipo de cuidados de que carecem.

Foram identificadas as necessidades de formação (de acordo com os interesses e necessidades manifestadas, recolhidas através de diferentes meios) e foi criado um plano de formação anual. O quadro abaixo reporta as diversas ações que se puderam realizar a favor da melhoria das competências dos nossos colaboradores.



Acção de Formação	Realizada em:	N.º Horas	Entidade Formadora	Objetivos da Formação	Colaboradores
Abordagem Geral de Noções Básicas de Primeiros Socorros	Janeiro 2022	25h	Sicóformação	Capacitar os formandos sobre formas de atuar em situações adversas	Ajudante de Lar; Trabalhadores de Serviços Gerais
Enquadramento legal de comparticipações familiares em creche e pré-escolar	Janeiro 2022	3h	UMP	Capacitar técnicos de noções jurídicas sobre as comparticipações familiares em creche e pré-escolar	Diretora Técnica de estabelecimento
Condições de Trabalho	Fevereiro 2022	2:30h	NEP	Esclarecimentos da Autoridade para as Condições de Trabalho	Diretora Técnica de estabelecimento Coordenadora Geral
Envelhecimento e Sociedade civil: que desafios?	Fevereiro 2022	2h	Centros Locais de Aprendizagens da Universidade Aberta	Alertar os técnicos para os novos desafios existentes na 3ª idade	Coordenadora Geral
Prestação de Cuidados ao Utente e Noções Básicas de Saúde do Idoso	Fevereiro 2022	2h	Formação Interna (Equipa de Enfermagem da ERPI)	Dotar os colaboradores de conhecimentos necessários de serem aplicados no quotidiano	Ajudante de Lar; Trabalhadores de Serviços Gerais
Prestação de Cuidados ao Utente	Fevereiro 2022	6h	Formação Interna (Colaboradoras da ERPI)	Dotar os colaboradores de conhecimentos necessários de serem aplicados no quotidiano	Novos colaboradores da ERPI
Qualidade na Saúde	Março a Abril 2022	25h	Sicóformação	Melhorar os conhecimentos dos colaboradores	Ajudante de Lar; Trabalhadores de Serviços Gerais; Técnicos Superiores.
Prestação de Cuidados ao Utente	Maió 2022	8h	Formação Interna (Colaboradoras da ERPI)	Dotar os colaboradores de conhecimentos necessários de serem aplicados no quotidiano	Novos colaboradores da ERPI
Prestação de Cuidados ao Utente	Abril e Maio 2022	32h	Formação Interna (Colaboradoras da ERPI)	Dotar os colaboradores de conhecimentos necessários de serem aplicados no quotidiano	Novos colaboradores da ERPI



Santa Casa da Misericórdia de Penela

Boas práticas de higiene e segurança dos alimentos	Maio 2022	03:3h	Divisão de Riscos Alimentares da ASAE	Capacitar os formandos sobre boas práticas alimentícias a ter no quotidiano	Diretora Técnica de estabelecimento
Prestação de Cuidados ao Utente	Maio 2022	8h	Formação Interna (Colaboradoras da ERPI)	Dotar os colaboradores de conhecimentos necessários de serem aplicados no quotidiano	Novos colaboradores da ERPI
Ordem dos Assistentes Sociais- Que implicações e responsabilidades para a profissão	Maio 2022	3h	A Comarca de Arganil	Abordagem Geral à Ordem dos Assistentes Sociais	Diretora Técnica de estabelecimento Coordenadora Geral
Cuidados à Pessoa Dependente e ao seu Cuidador	Maio 2022	07:30h	GAMEIROS	Esclarecimento sobre cuidados a ter, relativos à pessoa dependente e ao seu cuidador	Diretora Técnica de estabelecimento Coordenadora Geral
Gestão do stress profissional em saúde	Maio 2022	25h	Sicóformação	Identificar e aplicar estratégias de gestão de stress	Colaboradores das diferentes respostas sociais.
Inteligência Emocional	Junho 2022	25h	NEP	Capacitar e esclarece os colaboradores no ato de “atender”	Colaboradores das diferentes respostas sociais.
Gestão de Recursos Humanos nas Organizações Sociais	Janeiro a Junho de 2022	86h (pós laboral)	A.T.C.	Formação Profissional Master Executivo	Diretora Técnica de estabelecimento
Transferências e Posicionamentos	Junho 2022	2h	Formação Interna	Aquisição de competências para melhorar o desempenho no quotidiano	Ajudantes de Lar; Trabalhadoras de Serviços Gerais.
Higiene e Segurança Alimentar	Outubro 2022	1h	Cruz Branca	Dotar os manipuladores de alimentos de adequadas e corretas formas de higienização das instalações e equipamentos	Manipuladores de Alimentos
Boas Práticas de Higiene e Segurança Alimentar	Novembro 2022	1h	Formação Interna (Nutricionistas da ERPI)	Capacitar os formandos sobre boas práticas alimentícias a ter no quotidiano	Manipuladores de Alimentos



Santa Casa da Misericórdia de Penela

Abordagem Geral da Instituição e Prestação de Cuidados Diretos aos Utentes	Novembro 2022	1h	Formação Interna (Direção/ Coordenadora Geral/Equipa de Enfermagem/Colaboradoras da ERPI)	Dotar os colaboradores de conhecimentos necessários de serem aplicados no quotidiano	Novos colaboradores da ERPI
Prestação de Cuidados ao Utente e Noções Básicas de Saúde do Idoso	Novembro 2022	2h	Formação Interna (Equipa de Enfermagem da ERPI)	Dotar os colaboradores de conhecimentos necessários de serem aplicados no quotidiano	Novos colaboradores da ERPI
Prestação de Cuidados ao Utente	Novembro 2022	3h	Formação Interna (Colaboradoras da ERPI)	Dotar os colaboradores de conhecimentos necessários de serem aplicados no quotidiano	Novos colaboradores da ERPI
Primeiros Socorros	Novembro 2022	25h	Bombeiros Voluntários de Penela	Capacitar os formandos sobre formas de atuar em situações adversas	Ajudante de Lar
Formação em Língua Inglesa	Novembro 2022	25h	NEP	Noções de Inglês	Diretora Técnica de estabelecimento Coordenadora Geral e Administrativa
Plataforma My Sénior	Dezembro 2022	2h	My Sénior	Introdução à utilização da plataforma My Sénior – Desenvolvimento Pessoal	Equipa Técnica Multidisciplinar
Plataforma My Sénior	Dezembro 2022	2h	My Sénior	Introdução à utilização da plataforma My Sénior- Registo Diário	Ajudante de Lar; Trabalhadores de Serviços Gerais;

Avaliando o volume de formação realizado, concluímos que abrangemos 83 colaboradores e realizamos 1817 horas de formação, durante o ano de 2022.



Caracterização da Instituição

A Misericórdia de Penela foi fundada a 25 de Abril de 1559, quando D. Sebastião, Rei de Portugal, criou em Penela a confraria da Misericórdia.

Na atualidade a Misericórdia de Penela desenvolve um vasto campo de atividades de âmbito social e de saúde, destinado em especial ao apoio à terceira idade e à infância. Par tal dinamiza Protocolos de Cooperação com uma rede multifacetada de parceiros.

MISSÃO

Servir o utente, apoiar a família e envolver a comunidade em geral.

VISÃO

Ser uma instituição social de referência, reconhecida pela qualidade dos serviços prestados e pela relação com utentes e suas famílias.

VALORES

Qualidade do Serviço;

Solidariedade;

Humanismo;

Ética;

Igualdade;

Respeito;

Dedicação;

Cooperação;

Confiança;

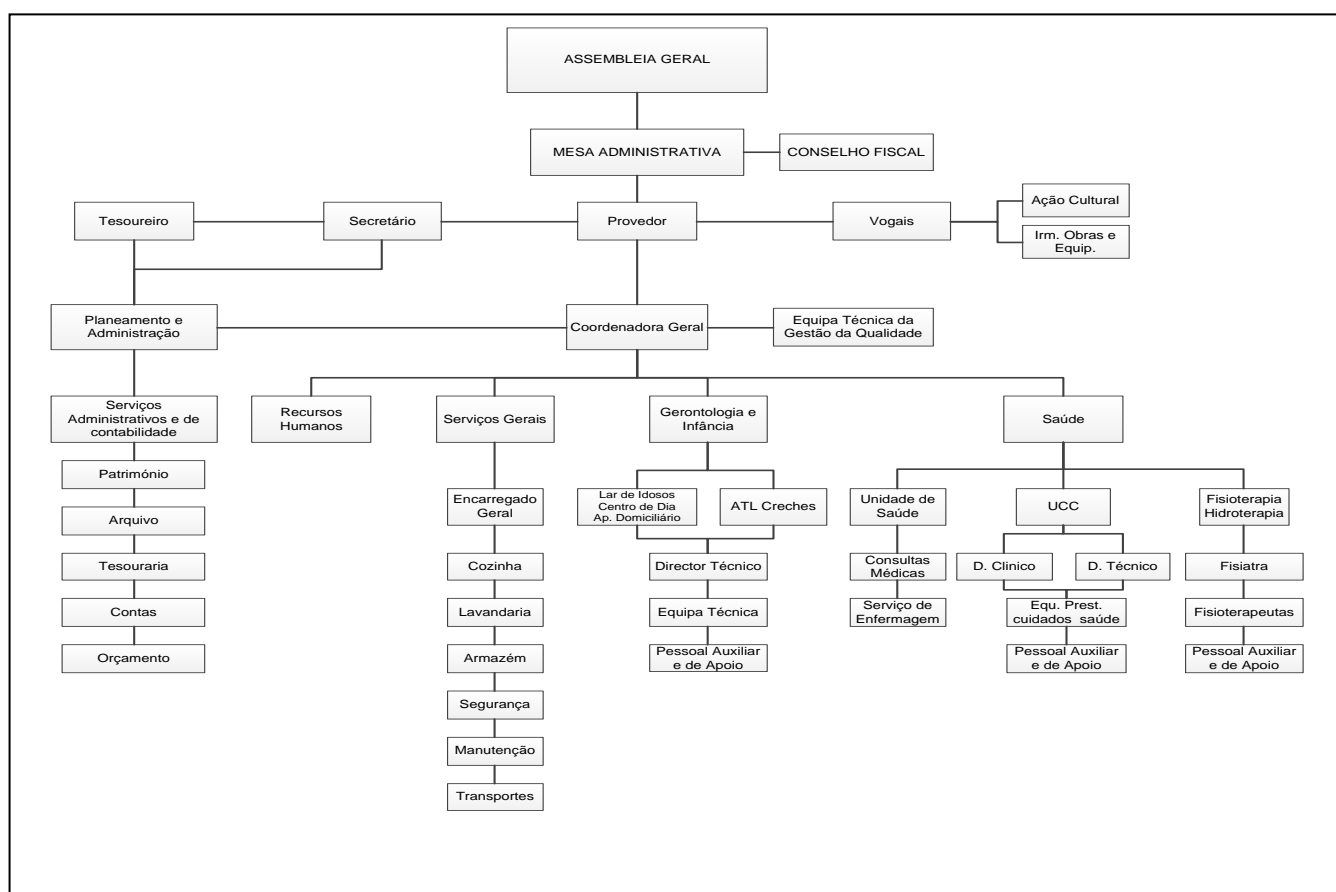
Responsabilidade;

Eficiência;

Tolerância.

Estrutura Organizacional

A organização da Santa Casa da Misericórdia de Penela é fundamentada no dinamismo e competência técnica de todos os seus colaboradores. O modo como estão estabelecidas as relações hierárquicas dentro da organização é apresentado no organigrama da instituição.





INFÂNCIA

Creche

A Creche é uma resposta social, desenvolvida em equipamento, de natureza socioeducativa, para acolher crianças até aos três anos de idade, durante o período diário correspondente ao impedimento dos pais ou da pessoa que tenha a sua guarda de facto. Tem como objetivo principal: o apoio sociofamiliar na promoção do acolhimento, guarda, proteção, segurança e de todos os cuidados básicos necessários às crianças. Assegurando assim, o desenvolvimento harmonioso da criança, em estreita colaboração com a família .

No decorrer e cada ano letivo é desenvolvido um conjunto de ações educativas para a promoção do desenvolvimento integral da cada criança, num clima de segurança afetiva e física, acompanhando e estimulando o seu processo evolutivo, através de práticas adequadas a cada faixa etária. Neste sentido foi realizado um plano de atividades para o ano de 2022. Sendo este um instrumento de trabalho dinâmico para orientar no tempo e no espaço um conjunto de atividades propostas.

No decorrer de 2022, foram admitidas 27 crianças para as creches e saíram para jardim de infância 18. Sendo que foi possível reabrir em Novembro de 2022, o berçário da Casa da Criança.

A partir de Setembro de 2022, foi implementada a 2ª medida de gratuitidade da mensalidade para todas as crianças, nascidas a partir de 01 de Setembro de 2021.



Mês	Temática	Objetivo Geral	Objetivo Específico	Atividade
Janeiro	Visita ao Penela Presépio	Promover a socialização; Proporcionar o contacto com uma festividade do concelho;	Promover a interação e o convívio entre crianças;	Realização de um passeio a pé, ao Penela Presépio;
	Dia de Reis (6 de janeiro)	Desenvolver atividades lúdicas e pedagógicas relacionadas com o tema	Estimular a sensibilidade tátil; Promover a interação entre as valências da Santa Casa; Estimular a concentração e o gosto pela audição de histórias;	Decoração de uma coroa através de uma atividade de Expressão Plástica; Exploração da história dos 3 Reis Magos;
Fevereiro	Dia de São Valentim (14 de fevereiro)	Fortalecer laços afetivos entre crianças e adultos;	Dar e receber afetos;	Realização de uma lembrança para outrem;
Março	Carnaval 5 de março	Vivenciar o espírito de Carnaval;	Desenvolver a socialização/desinibição; Vivenciar o Carnaval com segurança;	Atividades de expressão plástica e musical relacionadas com o tema; Brincar ao Carnaval; Baile de Carnaval; Ir ao exterior ver o cortejo carnavalesco;
	Dia do Pai (19 de março)	Fortalecer os laços afetivos entre criança e pai;	Promover a participação da figura paterna, numa atividade, de carácter educativo, a desenvolver;	Realização de uma prenda para oferecer ao Pai;
	Primavera (21 de março)	Promover o contato com a natureza;	Sensibilizar para a importância que as árvores têm para o planeta e seus habitantes;	Exploração da temática com diversas atividades;



Santa Casa da Misericórdia de Penela

			Identificar a estação do ano através das suas características; Vivenciar experiências novas e enriquecedoras com o mundo exterior;	Decoração dos espaços educativos;
	Dia Mundial da Água (22 de março)	Sensibilizar para a importância da água no nosso quotidiano;	Promover o contato com a água;	Explorar diversas situações em que a água é diariamente utilizada;
	Dia Mundial do Teatro (27 de março)	Sensibilizar para as diferentes formas de expressão e comunicação;	Desenvolver a capacidade de concentração;	Dramatização de uma história com recurso de diversos materiais;
Abril	Dia Internacional do Livro Infantil (2 de abril)	Sensibilizar para a importância da leitura e dos livros;	Incentivar os pais a participar no quotidiano educativo dos filhos;	Convite aos pais para virem à creche contar uma história às crianças;
	Páscoa 21 de abril	Vivenciar de forma lúdica e pedagógica a Páscoa;	Desenvolver a motricidade fina; Desenvolver a curiosidade;	Realização de uma lembrança para partilhar em casa; "Caça aos Ovos da Páscoa"; Exposição de Ovos da Páscoa decorados pelas crianças e famílias
	Dia Mundial do Sorriso/Dia Mundial da Dança (28 e 29 de abril)	Explorar as diferentes formas de expressão e comunicação;	Estimular e sensibilidade auditiva e coordenação áudio-motora; Estimular o jogo simbólico através da exploração de emoções;	Realização de uma aula de dança; Trabalhar as emoções (riso).



Santa Casa da Misericórdia de Penela

Maio	Dia da Mãe (06 de maio)	Fortalecer os laços afetivos entre criança e mãe;	Promover a participação da figura materna, numa atividade, de carácter educativo, a desenvolver.	Realização de uma prenda para oferecer à Mãe;
	Dia da Família (15 de maio)	Fortalecer os laços afetivos entre crianças e seus familiares diretos;	Explorar verbalmente o tema; Despertar o sentimento de pertença e um núcleo familiar concreto;	Exploração verbal do tema; Realização de uma atividade de expressão plástica, entre criança e seus familiares, alusiva ao tema;
Junho	Dia Mundial da Criança (1 de junho)	Vivenciar de forma lúdica e pedagógica a data;	Promover a participação nas atividades propostas; Promover a interação entre todas as crianças das creches;	Dinamização de atividades lúdicas entre todas as crianças, em ambiente festivo; Realização de uma lembrança para oferecer às crianças;
	Verão (21 de junho)	Promover atividades alusivas ao tema;	Identificar a estação do ano através das suas características próprias;	Exploração do tema com diversas atividades; Decoração da instituição;
	Santos Populares (13, 24 e 29 de junho)	Proporcionar a vivência de uma época festiva inerente à comunidade;	Vivenciar as tradições;	Elaboração de atividades de expressão plástica e musical alusiva aos Santos Populares; Decoração da instituição;
Julho	Festa de Final de Ano Letivo	Proporcionar o convívio entre crianças e familiares;	Promover a participação dos familiares numa atividade em contexto escolar;	Convívio livre entre todos os intervenientes do contexto educativo e familiar das crianças;



Santa Casa da Misericórdia de Penela

Agosto	Atividades livres	Promover momentos lúdicos e pedagógicos;	Criar oportunidades propícias à exploração livre dos espaços e materiais existentes, de modo a que se desenvolva o gosto por brincar;	Realização de diversas atividades livres, inerentes às diferentes áreas de expressão motora, musical e dramática;
Setembro	Início do ano letivo	Organizar o ano letivo, de acordo com a especificidade de cada grupo de crianças, relativamente a espaços, equipamentos, elementos burocráticos e organização da equipa educativa;	Promover relações de afetividade e confiança; integrar as crianças no grupo e no espaço; Promover o desenvolvimento das primeiras regras de socialização e rotinas diárias;	Realização dos instrumentos de trabalho necessários à organização de todo o quotidiano educativo;
	Outono (21 de setembro)	Proporcionar o conhecimento e contato com alguns elementos da época;	Explorar elementos específicos desta estação do ano; Identificar a estação do ano através das suas características próprias;	Exploração da temática através da dinamização de atividades do âmbito da expressão plástica, motora musical e dramática; Decoração dos espaços educativos;
Outubro	Dia do Animal (4 de outubro)	Proporcionar o contato com diversos animais;	Explorar, as características de alguns animais;	Interação com os animais domésticos;
	Dia Mundial da Alimentação (16 de outubro)	Sensibilizar para a importância que tem no nosso corpo, uma alimentação saudável;	Explorar as características de alguns alimentos; Estimular as diferentes sensações;	Experiências ao nível do olfato, visão, tato e paladar com alimentos; Realização de atividades de expressão plástica;
	Halloween (31 de outubro)	Preparar a vivência desta data de forma lúdica, partilhando-a com os familiares das crianças;	Desenvolver a motricidade fina e a sensibilidade tátil;	Confeção de broas e respetivas embalagens;



Santa Casa da Misericórdia de Penela

			Promover a interação do contexto familiar e educativo;	Decoração da instituição com atividades plásticas alusivas ao tema;
Novembro	São Martinho (11 de Novembro)	Vivenciar de forma lúdica o São Martinho;	Proporcionar o convívio entre todos os elementos das creches; Promover oportunidades de estimulação generalizada;	Decoração da instituição com atividades alusivas ao tema; Realização de um magusto; Permitir a exploração variada de elementos característicos desta data (ouriços, castanhas, folhas, ...)
Dezembro	Inverno (21 de Dezembro)	Proporcionar o conhecimento e contato com alguns elementos da época; Promover a realização de atividades alusivas ao tema;	Sensibilizar para comportamentos adequados às condições climáticas; Identificar a estação do ano através das suas características próprias;	Exploração da temática através da dinamização de atividades do âmbito da expressão plástica e musical; Decoração da instituição com atividades alusivas à estação do ano;
	Natal (25 de Dezembro)	Vivenciar o espírito de Natal;	Sensibilizar para conceitos inerentes a esta data, tais como: partilha, solidariedade, colaboração, ajuda... Identificar o Natal como a celebração do nascimento de Jesus; Promover a participação dos pais nas atividades das Creches;	Festa de Natal; Realização de uma lembrança e postal para as crianças; Atividades de expressão plástica, dramática, musical e motora, alusivas ao tema;



Gerontologia

A Santa Casa da Misericórdia de Penela no âmbito da sua missão, desenvolve um leque muito alargado de respostas sociais no concelho de Penela, onde se enquadram os serviços prestados às pessoas idosas e suas famílias. Este setor agrega de forma articulada as seguintes respostas sociais:

- Estrutura Residencial para Pessoas Idosas, com capacidade para 73 utentes;
- Centro de Dia, com capacidade para 12 utentes;
- Serviço de Apoio Domiciliário, com capacidade para 55 utentes;

Estas respostas sociais funcionam ligadas entre si, preconizando-se uma gestão organizacional eficaz dos recursos, para obtenção de serviços de qualidade destinados aos utentes e suas famílias.

Estrutura Residencial para Pessoas Idosas (ERPI)

A ERPI é uma Resposta Social destinada ao alojamento coletivo, de utilização temporária ou permanente, em que sejam desenvolvidas atividades de apoio social, convívio e animação e prestados cuidados de saúde, higiene e conforto. Tem por missão ser uma «casa de família» dos seus utentes, que, necessitam de assistência e apoio, contribuindo para a estabilização, autonomia ou estimulação do envelhecimento ativo e integração social. Tem uma capacidade definida para 73 utentes.

No ano em análise foram admitidos 14 novos utentes, o que corresponde também ao número de saídas da resposta social.

Tem como objetivos específicos:

- a) Prestar os apoios necessários às famílias dos idosos, no sentido de preservar e fortalecer os laços familiares.
- b) Contribuir para uma velhice estável, confortável e condigna, permitindo uma vida com maior estabilidade e segurança afetiva ;
- c) Proporcionar ao idoso oportunidades para exprimir e desenvolver, individual e coletivamente, as suas capacidades laborais, intelectuais, de comunicação, de criação e de relacionamento humano.



d) Despistar problemas de saúde, procedendo ao seu encaminhamento para técnicos de saúde especializados.

A população alvo desta estrutura são pessoas de 65 e mais anos cuja situação/problema não lhes permita permanecer no seu meio habitual de vida. Pessoas com menos de 65 anos, só em condições excecionais a considerar caso a caso.

Centro de Dia

Esta resposta destina-se a atender idosos que se encontrem inseridos no seu meio sociofamiliar, mas que se encontrem em risco de acelerar ou degradar o seu processo de envelhecimento. Contribui para a manutenção dos idosos no seu meio sociofamiliar e na comunidade onde se inserem.

Presta um conjunto de serviços que satisfazem as necessidades básicas dos utentes, presta apoio psicossocial, fomenta as relações interpessoais ao nível dos idosos e destes com outros grupos etários, a fim de evitar o isolamento.

No ano em apreço frequentaram esta resposta social 5 utentes

Serviço de Apoio Domiciliário

Serviço de Apoio Domiciliário é uma resposta social que consiste na prestação de cuidados e serviços a famílias e ou pessoas que se encontrem no seu domicílio, em situação de dependência física e ou psíquica e que não possam assegurar, temporária ou permanentemente, a satisfação das suas necessidades básicas e ou a realização das atividades instrumentais da vida diária, nem disponham de apoio familiar para o efeito. Para tal tem como principais objetivos:

- a) Contribuir para a melhoria da qualidade de vida das pessoas e suas famílias;
- b) Contribuir para a conciliação da vida familiar e profissional do agregado familiar;
- c) Contribuir para a permanência dos utentes no seu meio habitual de vida, retardando ou evitando o recurso a estruturas residenciais;
- d) Promove estratégias de desenvolvimento da autonomia:



- e) Prestar os cuidados e serviços adequados às necessidades dos utentes, sendo estes objetos de contratualização;
- f) Facilitar o acesso a serviços da comunidade;
- g) Reforçar as competências e capacidades das famílias e de outros cuidadores;

A Santa Casa tem acordo de cooperação com o ministério do trabalho e da segurança social para cinquenta e cinco utentes. Estes poderão usufruir dos seguintes serviços:

- a) Cuidados de higiene e conforto pessoal;
- b) Higiene habitacional, estritamente necessária à natureza dos cuidados prestados;
- c) Fornecimento e apoio nas refeições, respeitando as dietas com prescrição médica;
- d) Tratamento da roupa do uso pessoal do utente;
- e) Atividades de animação e socialização, designadamente, animação, lazer, cultura, aquisição de bens e géneros alimentícios, pagamento de **serviços**;

No decorrer do ano de 2022 foram atendidos cerca de 42 utentes por mês, que usufruíram dos diferentes serviços.



Atividades Multidisciplinares

A Equipa Multidisciplinar pôs, durante o passado ano, em prática um grande leque de atividades, cujas estavam programadas no “Plano Anual de Atividades - 2022”. Essas atividades, previstas no “Quadro de Atividades Multidisciplinares”, foram desenvolvidas na totalidade e com sucesso. Realizadas com Utentes de ERPI, CD, SAD e UCC, visando, primordialmente, fomentar o bem-estar e saúde mental, contrariar o isolamento e a solidão, proporcionar contactos com familiares, intergeracionais e virtuais bem como, dirimir sentimentos de desvalia.

À semelhança dos anos anteriores foram elaborados planos semanais, cujos continham atividades semanais, quinzenais, mensais e datas festivas. Recorrendo, sempre que possível, a materiais recicláveis/reutilizáveis.

A partir do mês de maio realizaram-se várias atividades, não previstas no Plano Anual, numa tentativa de voltarmos à “normalidade” que nos tinha sido “roubada” pela Pandemia COVID19.

Assim, realizaram-se passeios/visitas pelo concelho, nomeadamente, a Aldeias Origem de alguns utentes, a Igrejas (Cumeeira, Podentes), a Fátima, a Exposições do CLDS 4G e, outros.

Participámos, ainda, na “Feira Medieval”, com uma Banca de vendas de trabalhos elaborados pelos Utentes.

No Natal organizámos, com a iniciativa da Psicóloga e da Estagiária de Psicologia, a “Aldeia de Natal”, cujo objetivo era envolver os Familiares dos Utentes e Funcionários da Instituição, construindo uma aldeia formada por casas individuais que representavam cada Utente, realizadas com material reciclável. Consideramos que foi um êxito, envolvendo um número bastante alargado de participantes e colmatou-se com uma Exposição na Entrada da ERPI e da UCC, respetivamente, onde todos puderam visitar. No âmbito da “Festa de Natal” as Famílias participaram com Salgados/Sobremesas para o “Lanche Convívio” dos Utentes, no sentido de proporcionar algo diferente e “próximo” do tradicional do seu Lar. De forma a agradecer o gesto de todos os envolvidos, os Utentes fizeram postais de Natal que entregámos/enviámos aos Familiares e Funcionários.

De realçar o constante trabalho em Equipa por parte dos Colaboradores.

Podemos dizer que o Plano Anual previsto para 2022, foi completamente cumprido, o que nos deixa bastante orgulhosos. De referir que foi, ainda, enriquecido ao longo do ano, com a introdução de várias atividades não previstas.





ATIVIDADES MULTIDISCIPLINARES*			
2022			
Calendarização	Tema	Objetivos	Atividades
<u>Semanal</u>	<u>Combate ao Isolamento causado pela Pandemia "Covid19"</u>	<ul style="list-style-type: none">• Promover Relações Intrafamiliares• Minimizar o isolamento• Prevenir/diminuir o declínio do estado emocional de cada utente	<ul style="list-style-type: none">• Visitas de Familiares/Amigos• Videochamada• Escrita/decoração de cartas e postais• Envio de fotografias/vídeos para familiares
	Animação Cognitiva	<ul style="list-style-type: none">• Orientação para a Realidade• Prevenir o envelhecimento cognitivo e intelectual• Desenvolver a atenção, a memória e o raciocínio• Contribuir para a melhor qualidade de vida de cada utente• Estimulação• Lazer	<ul style="list-style-type: none">• Sessões de Reminiscência• Hora do Conto• Conversas soltas• Atelier de Memória• Estimulação• Culinária• Cantinho das Notícias• Cantinho da Leitura• Oficina da Escrita• Tradição Oral• Expressão Dramática• Jardinagem
	Expressão Física e Desenvolvimento Psicossocial	<ul style="list-style-type: none">• Desenvolver as capacidades físicas• Transformar o tempo de ócio em tempo de lazer• Favorecer o desenvolvimento psicomotor• Aquisição de novas experiências• Melhorar a qualidade de vida de cada utente	<ul style="list-style-type: none">• Ginástica do Idoso• Caminhadas• Sessões de Movimento• Dinâmicas de Grupo• Motricidade Fina e Grossa• Bóccia Sénior• Jogos



Santa Casa da Misericórdia de Penela

Actividades Lúdicas	<ul style="list-style-type: none">• Transformar o tempo de ócio em tempo de lazer• Proporcionar momentos lúdicos• Convívio• Lazer	<ul style="list-style-type: none">• Jogos Lúdicos e Cognitivos• Jogos de Mesa• Comemoração de Datas Festivas• Cantares• Dança• Descasque de maçã
Expressão Plástica	<ul style="list-style-type: none">• Desenvolver e estimular a imaginação• Desenvolver a motricidade fina e coordenação motora• Expressão através das artes plásticas e dos trabalhos manuais• Evitar o isolamento e o ócio• Incrementar a participação ativa dos utentes• Ocupação dos tempos livres• Reaproveitamento de materiais	<ul style="list-style-type: none">• Trabalhos Manuais• Desenho/Pintura• Recortes/Colagens• Escultura• Trabalhos com tecidos linhas e lãs• Crochet• Costura
Comemoração dos aniversários dos utentes	<ul style="list-style-type: none">• Preservar a identidade dos idosos• Fomentar confraternização entre utentes	<ul style="list-style-type: none">• Elaboração do Calendário de Aniversários• Confeção de bolo para o lanche• Cantar os Parabéns
Cuidados Pessoais	<ul style="list-style-type: none">• Aumentar e cuidar a Autoestima	<ul style="list-style-type: none">• Pintura de unhas
Biblioteca Municipal	<ul style="list-style-type: none">• Valorizar os Serviços do Município• Realizar actividades diferentes• Fomentar contacto com Comunidade	<ul style="list-style-type: none">• Ida à Biblioteca Municipal• Leitura• Debates• Jogos/Viagens Virtuais
Grupo de Cantares da Santa Casa da Misericórdia	<ul style="list-style-type: none">• Valorizar o ativo dos utentes• Proporcionar momentos de convívio entre utentes, voluntários e colaboradores	<ul style="list-style-type: none">• Ensaio do Grupo de Cantares da Santa Casa da Misericórdia



		<ul style="list-style-type: none">• Reavivar memórias• Lazer	
<u>Quinzenal</u>	Actividades Religiosas	<ul style="list-style-type: none">• Manter/Promover hábitos religiosos	<ul style="list-style-type: none">• Oração• Distribuição da Sagrada Comunhão (domingo)• Rezar o Terço
	Atelier de Gerações	<ul style="list-style-type: none">• Troca de experiências e aprendizagens• Convívio entre gerações (ERPI, CD, Creches)• Desdramatizar a “velhice”• Proporcionar momentos de Alegria e Lazer	<ul style="list-style-type: none">• Realização de Actividades com utentes de outras Valências, tais como as Creches, familiares, pessoas da Comunidade de diferentes faixas etárias
	Cinema	<ul style="list-style-type: none">• Prevenir o envelhecimento cognitivo e intelectual• Estimulação• Lazer	<ul style="list-style-type: none">• Visionamento de filme• Visionamento de vídeos/fotografias de actividades com os utentes
	“RETALHOS”	<ul style="list-style-type: none">• Valorizar a identidade dos utentes e as suas raízes• Reavivar Memórias• Orientação para a realidade• Lazer	<ul style="list-style-type: none">• Elaboração de uma “Manta de Retalhos” com Mensagens/Tradição Oral para apresentação e exposição aquando da Festa da Senhora das Misericórdias
<u>Mensal</u>	Atelier: “Tempo de Experiências”	<ul style="list-style-type: none">• Promover novas Experiências ligadas à Ciência	<ul style="list-style-type: none">• Experiências de Ciência (quinzenalmente)• Visita Guiada e Prática ao Laboratório de Análises da Escola Tecnológica e Profissional de SICÓ (ETPSicó)• Visita guiada ao Planetário da ETPSicó



Santa Casa da Misericórdia de Penela

	Passeios na Vila Passeios às aldeias	<ul style="list-style-type: none">• Favorecer o desenvolvimento psicomotor• Transformar o tempo de ócio em tempo de lazer• Valorizar os espaços públicos de Penela• Valorizar as Origens de cada um	<ul style="list-style-type: none">• Caminhada• Passeio à Praça da República• Passeio ao Parque das Águas Romanas• Passeio ao Castelo• Convívio/Contacto com a Comunidade Penelense• Lanche em Pastelaria, Restaurante e Hotel• Passeio às aldeias do Concelho
	Bóccia Sénior	<ul style="list-style-type: none">• Transformar o tempo de ócio em tempo de lazer e divertimento	<ul style="list-style-type: none">• Torneio de Bóccia Sénior
	Biblioteca Itinerante	<ul style="list-style-type: none">• Manter contacto com os livros• Proporcionar experiências diferentes	<ul style="list-style-type: none">• Ida à Biblioteca Itinerante
	Eucaristia	<ul style="list-style-type: none">• Manter/Promover hábitos religiosos	<ul style="list-style-type: none">• Celebração da Eucaristia na 1ª quarta-feira de cada mês, pelo pároco
	À descoberta do Concelho...	<ul style="list-style-type: none">• Valorizar o Património do Concelho• Valorizar a identidade dos utentes e as suas raízes• Visita aos vizinhos• Lazer	<ul style="list-style-type: none">• Passeio pelas aldeias dos Utentes/ Locais Turísticos do Concelho• Lanches Convívio em alguns Locais
Sempre que Pertinente	Exposição de Fotografia	<ul style="list-style-type: none">• Valorizar o papel dos utentes• Dar a conhecer atividades realizadas pelos utentes	<ul style="list-style-type: none">• Exposição de Fotografias
Janeiro	Início do Ano 3 de Janeiro	<ul style="list-style-type: none">• Incentivar à participação nas atividades por parte dos utentes• Expressar emoções e sentimentos de forma verbal• Desenvolver o vocabulário	<ul style="list-style-type: none">• Painel Ano Nove e Paz• Conversa informal sobre a passagem de ano



Santa Casa da Misericórdia de Penela

	Dia de Reis 6 de Janeiro	<ul style="list-style-type: none">• Desenvolver a criatividade e as capacidades artísticas e plásticas• Valorizar o papel activo de cada utente• Proporcionar momentos de alegria• Convívio• Lazer	<ul style="list-style-type: none">• Decoração de embalagens para acondicionamento de <i>Bolo Rei</i> para utentes de SAD• Dramatizar a história dos 3 Reis Magos• Cantar as Janeiras
	Dia Internacional do Obrigado 11 de Janeiro	<ul style="list-style-type: none">• Dar valor aos Valores• Trocar experiências e aprendizagens• Valorizar o Papel de Cada Um na Instituição	<ul style="list-style-type: none">• Culinária: Biscoitos com cartão a <i>AGRADECER</i>: Utentes e Colaboradores• Conversa sobre o tema
	Dia Internacional do Riso 18 de Janeiro	<ul style="list-style-type: none">• Promover o convívio entre utentes de ERPI e CD com utentes de outra Instituição• Lazer	<ul style="list-style-type: none">• Sessão de Risoterapia• Hora do Conto: <i>Anedotas / Piadas</i>
	Dia Mundial do Puzzle 29 de Janeiro	<ul style="list-style-type: none">• Proporcionar momentos lúdicos• Promover a motricidade fina	<ul style="list-style-type: none">• Construir um Puzzle
	Dia da Saudade 30 de Janeiro	<ul style="list-style-type: none">• Contacto com novas tecnologias	<ul style="list-style-type: none">• Viagem virtual a locais que causem saudade
	Dia Mundial do Mágico 31 de Janeiro	<ul style="list-style-type: none">• Proporcionar momentos lúdicos	<ul style="list-style-type: none">• Truques de Magia
Fevereiro	Comemoração do Dia do Amor/ Amizade/Dia de S. Valentim 14 de Fevereiro	<ul style="list-style-type: none">• Estimular as capacidades técnico-manuais dos utentes• Expressar emoções e sentimentos• Proporcionar novas experiências• Promover o convívio intergeracional	<ul style="list-style-type: none">• Troca de cartões entre utentes• Visionamento de Filme
Março	Dia Internacional da Mulher 1ª semana de Março	<ul style="list-style-type: none">• Valorizar o papel da mulher na Sociedade• Motricidade fina e grossa	Elaboração de lembrança (flor) para utentes de SAD



Santa Casa da Misericórdia de Penela

Comemoração do Carnaval 1 de Março (28 de Fevereiro)	<ul style="list-style-type: none">• Relembrar hábitos, costumes, vivências e experiências do meio sociocultural<ul style="list-style-type: none">• Desenvolver a capacidade lúdica• Promover o convívio entre utentes das várias Valências e a Comunidade• Proporcionar novas experiências• Lazer	<ul style="list-style-type: none">• Elaboração de adereços de Carnaval• Decoração da Sala de Convívio de ERPI• Decoração do Espaço do Baile• Cantigas e Disfarces de Carnaval com utentes de Lar, Centro de Dia e Voluntários Lanche Convívio
Dia Internacional da Mulher 8 de Março	<ul style="list-style-type: none">• Comemoração do Dia Internacional da Mulher• Valorizar o papel da mulher na Sociedade• Promover interacção entre utentes de ERPI, CD e UCC	<ul style="list-style-type: none">• Painel sobre o dia da Mulher• Sessão de maquilhagem e manicure.
Dia do Pai 19 de Março	<ul style="list-style-type: none">• Valorizar o papel do utente enquanto Pai	<ul style="list-style-type: none">• Painel sobre o dia do Pai• Jogos Tradicionais
Dia mundial da Árvore e da Floresta 21 de Março	<ul style="list-style-type: none">• Comemorar o dia mundial da árvore e da floresta• Partilhar experiências	<ul style="list-style-type: none">• Plantação de uma árvore• Jardinagem
Dia Mundial da Poesia 21 de Março	<ul style="list-style-type: none">• Comemoração do dia mundial da poesia• Estimular a concentração e a memória	<ul style="list-style-type: none">• Recitar um poema



Santa Casa da Misericórdia de Penela

Abril	Dia do Mundial do Teatro 27 de Março	<ul style="list-style-type: none">• Estimular a criatividade• Promover convívio e a coesão do grupo	<ul style="list-style-type: none">• Assistir a uma peça de Teatro ou Dramatização
	Dia Nacional dos Centros Históricos	<ul style="list-style-type: none">• Promover o convívio• Gerir Expectativas• Promover as relações interpessoais	<ul style="list-style-type: none">• Visitar o Centro Histórico de Coimbra
	Comemoração do Dia Mundial da Actividade Física 6 de Abril	<ul style="list-style-type: none">• Desenvolver e estimular as capacidades físicas e a motricidade dos utentes• Promover o convívio e o bem-estar	<ul style="list-style-type: none">• Classe de Movimento Sénior
	Dia Mundial da Saúde 7 de Abril	<ul style="list-style-type: none">• Promoção da Saúde• Prevenir e sensibilizar para os bons hábitos de saúde	<ul style="list-style-type: none">• Sessão de Esclarecimento• Rastreios
	“RETALHOS” (durante o mês)	<ul style="list-style-type: none">• Valorizar a identidade dos utentes e as suas raízes• Reavivar Memórias• Orientação para a realidade• Lazer	<ul style="list-style-type: none">• Elaboração de uma “Manta de Retalhos” com Mensagens/Tradição Oral
	Véspera de Páscoa	<ul style="list-style-type: none">• Promover o convívio e o bem-estar• Desenvolver a capacidade de imaginação	<ul style="list-style-type: none">• Decoração de Páscoa
	Páscoa 14 de Abril	<ul style="list-style-type: none">• Respeitar valores e crenças religiosas	<ul style="list-style-type: none">• Via Sacra



Santa Casa da Misericórdia de Penela

	Páscoa 20 de Abril	<ul style="list-style-type: none">• Respeitar valores e crenças religiosas	<ul style="list-style-type: none">• Celebração da Eucaristia
	Dia Mundial do Livro 23 de Abril	<ul style="list-style-type: none">• Desenvolver a imaginação e a criatividade• Lazer	<ul style="list-style-type: none">• Ida à Biblioteca Municipal• Contar histórias• Leitura de Contos
	Dia da Liberdade 25 de Abril	<ul style="list-style-type: none">• Conhecer, ouvir, contar histórias• Sensibilizar e consciencializar para a importância de temáticas da atualidade• Criar um espaço de convívio e de bem-estar que possibilite a criação de sentimentos de utilidade entre os utentes.	<ul style="list-style-type: none">• Reflexões sobre o antes e o depois da “Revolução dos Cravos”
	Dia Mundial da Dança 29 de Abril	<ul style="list-style-type: none">• Promover o convívio• Proporcionar momentos diferentes, de alegria	<ul style="list-style-type: none">• Convidar o Grupo das Concertinas• Danças e Cantigas
	Dia da Mãe – 1 de Maio	<ul style="list-style-type: none">• Valorizar o papel da utente enquanto “mãe”	<ul style="list-style-type: none">• Preparação de presente para utentes de SAD
	Festa Sr ^a da Misericórdia	<ul style="list-style-type: none">• Promover a interação e união entre utentes e famílias• Valorizar o papel do utente na Família• Promover o bem-estar e lazer	<ul style="list-style-type: none">• Festa da Família
	“RETALHOS”	<ul style="list-style-type: none">• Valorizar a identidade dos utentes e as suas raízes• Reavivar Memórias• Orientação para a realidade• Lazer	<ul style="list-style-type: none">• Exposição da “Manta de Retalhos”



Santa Casa da Misericórdia de Penela

Maio	“Fátima”	<ul style="list-style-type: none">• Valorizar hábitos religiosos	<ul style="list-style-type: none">• Construção de Terço
	Aparições de Fátima 13 de Maio	<ul style="list-style-type: none">• Manter/Promover hábitos religiosos	<ul style="list-style-type: none">• Visualização das Celebrações da Fátima
	Dia Internacional da Família 15 de Maio	<ul style="list-style-type: none">• Valorizar e assinalar o Dia da Família	<ul style="list-style-type: none">• Envio de Autorretratos às Famílias
	Dia Mundial da Internet 17 de Maio	<ul style="list-style-type: none">• Sensibilizar e consciencializar para a importância de temáticas da atualidade• Promover o contacto com as novas tecnologias	<ul style="list-style-type: none">• Escreverem cartas através de um computador e fazer videochamadas.
	Dia Europeu dos Parques Naturais 24 de Maio	<ul style="list-style-type: none">• Promover o convívio• Promover as relações interpessoais	<ul style="list-style-type: none">• Preparar um lanche num Parque Verde
	Fátima 25 de Maio	<ul style="list-style-type: none">• Valorizar hábitos religiosos• Lazer	<ul style="list-style-type: none">• Passeio a Fátima com utentes de ERPI, CD e SAD• Almoço Convívio
	Dia Mundial dos Oceanos 8 de Junho	<ul style="list-style-type: none">• Valorizar o Ambiente	<ul style="list-style-type: none">• Sensibilizar para a não utilização dos plásticos e os prejuízos que tem para os oceanos
	Comemoração de Santos Populares - 13 de Junho	<ul style="list-style-type: none">• Recordar tradições• Lazer	<ul style="list-style-type: none">• Sardinhada• Tarde de “Festa Popular” no Convento de Santo António
	Dia Internacional do Picnic 18 de Junho	<ul style="list-style-type: none">• Promover o convívio.	<ul style="list-style-type: none">• Fazer um picnic com os utentes



Santa Casa da Misericórdia de Penela

Junho	Comemoração de Santos Populares 24 de Junho	<ul style="list-style-type: none">• Partilha de experiências• Lazer	<ul style="list-style-type: none">• Tarde de “Festa Popular” com Voluntários• Cantigas• Lanche Convívio
Julho	Dia Mundial das Bibliotecas 1 de Julho	<ul style="list-style-type: none">• Promover momentos Lúdicos• Prevenir o envelhecimento cognitivo e intelectual	<ul style="list-style-type: none">• Ida à Biblioteca Municipal
	Dia Mundial do Chocolate 7 de Julho	<ul style="list-style-type: none">• Desenvolver a motricidade fina e coordenação motora• Adquirir novas experiências	<ul style="list-style-type: none">• Culinária com Chocolate
	Verão 15 de Julho	<ul style="list-style-type: none">• Promover o convívio	<ul style="list-style-type: none">• Ida a uma Praia
	<i>Dia do Amigo</i> <i>20 de Julho</i>	<ul style="list-style-type: none">• Promover a Comunicação• Evitar o isolamento• Promover o convívio e as relações interpessoais• Intercâmbio entre Instituições.	<ul style="list-style-type: none">• Promover troca de cartas com utentes de outras Instituições e/ou Familiares.
	Dia Mundial dos Avós 26 de Julho	<ul style="list-style-type: none">• Promover o ajustamento emocional.• Evitar o isolamento• Promover laços familiares	<ul style="list-style-type: none">• Convidar os netos dos utentes para passarem a tarde em atividades com os Avós
Agosto	Dia Mundial da Fotografia 19 de Agosto	<ul style="list-style-type: none">• Adquirir novas experiências• Promover as relações interpessoais	<ul style="list-style-type: none">• Exposição de Fotografia• Arranjar máquinas descartáveis para os utentes tirarem fotos entre eles



Santa Casa da Misericórdia de Penela

	Dia Internacional da Igualdade Feminina 26 de Agosto	<ul style="list-style-type: none">• Sensibilizar e consciencializar para a importância de temáticas da actualidade.	<ul style="list-style-type: none">• Painel acerca do tema• “Desfile de Moda”
Setembro	Vindimas 20 de Setembro	<ul style="list-style-type: none">• Relembrar hábitos e ofícios• Proporcionar momentos de convívio aos utentes com a Comunidade<ul style="list-style-type: none">• Lazer	<ul style="list-style-type: none">• Passeio e Participação / assistir a vindima
	Dia Mundial da Doença de Alzheimer 21 de Setembro	<ul style="list-style-type: none">• Sensibilizar e consciencializar para a importância de temáticas da actualidade.	<ul style="list-style-type: none">• Jogo de Percursos• Painel com Convidado• Explorar este tema, falar sobre medos e receios desta temática
	Dia Mundial da Gratidão 21 de Setembro	<ul style="list-style-type: none">• Promover as relações interpessoais	<ul style="list-style-type: none">• Reflexões da importância de estarmos gratos.
	“São Miguel” (durante o mês de Setembro)	<ul style="list-style-type: none">• Valorizar o papel do utente• Estimular a criatividade e imaginação dos utentes• Participar na Festa do Município	<ul style="list-style-type: none">• Preparação de Exposição
	“Dia de São Miguel” 29 de Setembro	<ul style="list-style-type: none">• Comemoração de “São Miguel” – Feriado Municipal	<ul style="list-style-type: none">• Compra de faturas para Utentes e Colaboradores
	“São Miguel” 30 de Setembro	<ul style="list-style-type: none">• Participar na Feira de São Miguel• Valorizar as Tradições do Concelho• Convívio com a Comunidade• Lazer	<ul style="list-style-type: none">• Ida ao “São Miguel”
	Dia Mundial do Idoso 1 de Outubro	<ul style="list-style-type: none">• Comemoração do Dia Mundial do Idoso• Convívio• Lazer	<ul style="list-style-type: none">• Jogos Tradicionais• Cantigas e Música



Santa Casa da Misericórdia de Penela

Outubro	Dia Mundial dos Animais 4 de Outubro	<ul style="list-style-type: none">• Adquirir novas experiências	<ul style="list-style-type: none">• Convidar um cão de assistência/Cães das equipas cinotécnicas da GNR.
	Dia Nacional dos Castelos 7 de Outubro	<ul style="list-style-type: none">• Fomentar curiosidade• Estimular a imaginação• Lazer	<ul style="list-style-type: none">• Visita a um Castelo
	Dia Mundial da Alimentação 16 de Outubro	<ul style="list-style-type: none">• Elucidar os utentes sobre a importância de uma alimentação saudável• Promoção de saúde	<ul style="list-style-type: none">• Convidar um Técnico a falar acerca da importância da alimentação na Saúde
	Dia Mundial do Pão 16 de Outubro (18 de Outubro)	<ul style="list-style-type: none">• Promover autonomias	<ul style="list-style-type: none">• Ida a uma Padaria/Confecionar pão com os utentes
	Dia Mundial da 3ª idade 28 de Outubro	<ul style="list-style-type: none">• Promover o convívio• Promover as relações interpessoais	<ul style="list-style-type: none">• Campeonato de Bóccia com outras Instituições do Concelho• Lanche Convívio
Novembro	Dia de Todos os Santos – 1 de Novembro 27 e 28 de Outubro	<ul style="list-style-type: none">• Reviver tradições, hábitos e costumes	<ul style="list-style-type: none">• Preparação de nozes para broinhas doces
	Dia de S. Martinho – 11 de Novembro	<ul style="list-style-type: none">• Reviver tradições, hábitos e costumes• Valorizar autoestima dos Utenes	<ul style="list-style-type: none">• Decoração de “cartuxos” para castanhas assadas – oferta aos utentes de SAD
	Dia de S. Martinho – 11 de Novembro	<ul style="list-style-type: none">• Promover o contacto entre utentes, e voluntários• Reviver tradições• Promover o Convívio• Lazer	<ul style="list-style-type: none">• Castanhas assadas para Utenes de Lar, CD, SAD e Voluntários• Dramatização da “Lenda de São Martinho”• Tarde de Cantares



Santa Casa da Misericórdia de Penela

	Dia Mundial da Ciência 24 de Novembro	<ul style="list-style-type: none">• Adquirir novas experiências	<ul style="list-style-type: none">• Ida à escola ETP Sicó para assistir a experiências.
Dezembro	Dia Internacional do Voluntário 5 de Dezembro	<ul style="list-style-type: none">• Estimular e valorizar a participação dos Voluntários• Promover o convívio e a interação	<ul style="list-style-type: none">• Oferta de uma lembrança aos Voluntários da Instituição• Almoço Convívio com Voluntários
	Natal	<ul style="list-style-type: none">• Desenvolver a motricidade• Explorar a criatividade dos utentes	<ul style="list-style-type: none">• Preparação da decoração de Natal
	Natal	<ul style="list-style-type: none">• Relembrar tradições• Lazer	<ul style="list-style-type: none">• Visita ao <i>Penela Presépio 2022</i>• Visita ao <i>Presépio Tradicional do Espinhal</i>
	Festa de Natal 21 de dezembro	<ul style="list-style-type: none">• Estimular a participação• Promover interacção entre Utentes e Colaboradores	<ul style="list-style-type: none">• Celebração da Eucaristia• Almoço Convívio com utentes de ERPI, CD, UCC e SAD• Tarde de Animação
	NATAL	<ul style="list-style-type: none">• Valorizar a data e a “Família Institucional”	<ul style="list-style-type: none">• Almoço de Natal



Psicologia

O plano previsto para 2022 foi cumprido na totalidade, apesar de ainda se terem verificado algumas restrições devido à pandemia de covid-19.

Com o aumento da esperança de vida o trabalho feito nas valências de ERPI (Estrutura Residencial para Idosos) e UCC (Unidade de Cuidados Continuados), torna-se cada vez mais importante, uma vez que cresce também o número de pessoas afetadas por perturbações neuro cognitivas, nas quais as demências se inserem.

Preservamos o apoio psicológico, suporte emocional e estimulação cognitiva individual e em grupo com vista a prevenir o declínio das funções cognitivas, promovemos o ajustamento emocional e mobilização de recursos de coping efetivos.

Mantiveram-se as visitas com o devido acompanhamento e regras, trabalho este feito em colaboração com toda a equipa multidisciplinar. O serviço de Psicologia colaborou na concretização das atividades do plano juntamente com a equipa multidisciplinar.



Terapia Ocupacional

A Terapia Ocupacional é uma profissão da área da saúde cujo principal objetivo se prende com a promoção da funcionalidade, autonomia e independência, de modo a melhorar a qualidade de vida, o bem-estar e a participação do utente. Para tal, atua no tratamento e reabilitação da pessoa, a vários níveis, tendo sempre como foco o desempenho das suas ocupações.

Entendem-se por ocupações tudo o que a pessoa realiza na sua vida, desde as atividades de vida diária (ex: tomar banho, vestir-se, comer, mobilidade funcional, higiene sanitária), atividades de lazer, gestão financeira, preparação de refeições, educação, trabalho e participação social.

Nestes contextos específicos (UCCI e Lar Residencial), foram realizados as seguintes intervenções: treinos diários de autonomia nas Atividades de Vida Diária, com especial incidência na higiene pessoal, vestir/despir, alimentação e higiene sanitária; sessões de estimulação cognitiva individuais e em grupo; exercícios de estimulação motora, através de sessões semanais de movimento em grupo, assim como sessões com exercícios individuais adequados às necessidades de cada utente; treino de produtos de apoio, em especial para a mobilidade e para a alimentação; atividades de grupo de lazer para estimulação de competências sociais e promoção de bem-estar.

Todas as intervenções planeadas seguem um plano de intervenção, delineado após a avaliação do utente e adaptado às suas necessidades e capacidades.

A presença de uma equipa multidisciplinar é essencial neste tipo de instituições pois permite uma maior complementaridade no processo de intervenção e um tratamento ao utente como um todo. Neste sentido, a terapia ocupacional teve uma participação importante para a concretização do plano de atividades.





Enfermagem

Durante o ano de 2022 a equipa de enfermagem debateu-se com mais novos desafios, no entanto e devido a grande dinâmica diária a que os profissionais de enfermagem estão sujeitos, coube a equipa tentativa de resolução e capacidade de adaptação.

- **Evitar erros durante a assistência medicamentosa**

Relativamente a este item temos a registar duas situações em que houve troca na administração de medicação, sem necessidade de cuidados de emergência nos utentes intervenientes. Perante esta situação foram tidos os procedimentos necessários para proteger ao máximo os utentes. Relativamente a preparação de medicação não houve alterações, sendo que se mantém preparação diária para todos os utentes. As melhorias têm-se mantido ao nível do controlo do ambiente onde é feita a preparação e durante a administração, preferindo um ambiente calmo e privilegiar a concentração das funcionárias que juntamente com a equipa de enfermagem prestam esse apoio. Embora já exista parte do material para preparação semanal da medicação, ainda nos falta algum para que se possa transitar para essa metodologia de trabalho. Mensalmente é feita uma revisão das datas de validade quer das prescrições quer dos medicamentos em stock. Sendo que tudo o material em stock é de uso corrente dos utentes, evitando assim o máximo desperdício.

- **Melhorar o processo de acolhimento Inicial**

Os novos utentes admitidos em lar durante o ano de 2022 tiveram o processo inicial de enfermagem durante as primeiras 48h terminado. Desta forma foi possível detetar mais precocemente eventuais problemas de saúde, como por exemplo a necessidade de colchão anti-escaras, cadeiras de rodas, barras de proteção laterais na cama entre outros. Foi novamente implementado o sistema de reuniões de avaliação dos processos individuais semanalmente, no fim do ano, pelo que para o próximo ano prevê-se uma melhoria muito significativa a esse nível com a implementação de escalas de avaliação.

- **Melhorar os cuidados prestados nos primeiros socorros**

Neste momento a ERPI possui todos os materiais necessário para uma intervenção primária em situação de urgência não grave, ainda faltando alguns materiais, como o caso de imobilizadores em caso de trauma. Foi aumentada a equipa de operadores de DAE na ERPI, constituída por elementos das diversas áreas, Psicologia, animadoras, ajudantes de Lar, Enfermeiros.

- **Prevenir/Gripe Outros**



Durante o mês de Novembro/Dezembro foram vacinados para gripe e Covid-19, todos os utentes institucionalizados a essa data, por vontade própria, No ano de 2022 essa atividade foi em parceria com os elementos responsáveis pela vacinação no centro de saúde de Penela.

- **Prevenir Quedas dos Utentes e Úlceras de Pressão**

Ainda não foi possível a equipa de enfermagem colocar em prática a avaliação da Escala de Morse e Braden que nos permite avaliar o risco de Queda e Ulcera de Pressão, sendo que com a aquisição da plataforma de Registo MySenior, temos a certeza que no próximo ano esta situação estará melhorada.

Quando às úlceras de pressão não se verifica a prevalência superior a 2%, isto porque apenas uma utente apresenta úlcera de pressão. Todos os outros casos cateterizam-se por úlceras de categoria I e II não estando mais de um ano em tratamento.

Em oposto, verificaram-se quedas de utentes com necessidade de encaminhamento ao serviço de urgência. Esta realidade depara-se com a grande dependência dos nossos utentes, visto que a nível de instituição tem boas instalações, com pisos direitos e elevador. Foi adquirido mais material de apoio a prevenção de quedas, faixas de imobilização abdominal, faixas de imobilização no leito, andarilhos e reforçado o número de camas com grades. Propomos a aquisição de mais material, imobilizadores com sistema de fecho de íman , dotar todas as camas com sistemas de grades e elevação ajustável.

Como especto muito positivo e contribui para a melhoria nesta área foi a aquisição anterior de uma Maca-Banheira, disco rotativo de apoio a transferência, manga de deslizamento para transferências e posicionamentos.

- **Prestar Cuidados de Saúde e prevenir estado de doença**

O gabinete de enfermagem da ERPI faz cumprir todo o calendário (100%) de consultas regulares quer de acompanhamento na Unidade de Saúde Familiar de Penela quer em especialidades noutros centros, bem como a realização dos exames complementares de diagnósticos necessários. Cumprindo desta forma para a promoção e prevenção do estado de saúde dos utentes.

Periodicamente são feitas alertas de acordo com as alterações climatéricas, fixação de folhetos informativos, adequar o a temperatura, necessidades especiais como por exemplo reforço hídrico em alturas de maior calor.



COMUNIDADE

Unidade de Medicina Física e de Reabilitação

A Santa Casa da Misericórdia de Penela prestou cuidados de Fisioterapia através do Serviço de Medicina Física e Reabilitação, que tem protocolos com: a Administração Regional de Saúde; alguns subsistemas de saúde (GNR, SAD/PSP, IASFA); a seguradora Tranquilidade e outras.

O serviço funcionou sob a Direção Clínica de uma médica Fisiatra, que realizou um total de 645 consultas.

Para além da Médica Fisiatra, o Serviço contou com três Fisioterapeutas, uma Trabalhadora de Serviços Gerais e uma Administrativa como colaboradoras na execução e apoio de 6822 tratamentos.

Este Serviço, para além de responder às necessidades do concelho de Penela abrangeu também concelhos limítrofes, nomeadamente Condeixa-a-Nova, Soure, Miranda do Corvo, Ansião, Coimbra e Figueiró dos Vinhos, onde recorreram 971 utentes.

Para além do atendimento a utentes externos à Santa Casa, o serviço integrou a equipa multidisciplinar da Unidade de Cuidados Continuados, na qual a Fisioterapeuta realizou tratamentos aos utentes, 20h semanais, como estipulado no acordo da Rede Nacional de Cuidados Continuados.

A Estrutura Residencial Para Idosos contou também com o apoio diário de uma Fisioterapeuta (sempre que se verificou a presença de 3 Fisioterapeutas ao serviço), através de intervenções em grupo e individualizadas, para recuperar/manter autonomia nas atividades da vida diária, atingir a máxima funcionalidade e qualidade de vida, assegurar a qualidade, o rigor e a humanização dos cuidados de saúde. Foi também objetivo dar apoio e formação às colaboradoras da ERPI, por forma a realizarem as suas funções com maior higiene postural contribuindo para diminuição de lesões de trabalho e consequentes ausências por “baixa”.



Unidade de Cuidados Continuados

A rede nacional de cuidados continuados é um modelo organizacional criado pelo Ministério do Trabalho e da Segurança Social e o Ministério da Saúde, constituído por um conjunto de Instituições publicas ou privadas. Tem como principal objetivo a prestação de cuidados de saúde e de apoio social de forma continuada e integrada, independentemente da idade, a pessoas que se encontram em situação de dependência, na sequência de episódio de doença ou de necessidade de prevenção de agravamentos de doença crónica. Este modelo de intervenção está centrado na recuperação global da pessoa, promovendo a sua reabilitação, autonomia ou melhorando a sua funcionalidade, para que possa ser reintegrado no contexto sócio familiar. Para além deste objetivo a RNCCI, tem os seguintes objetivos específicos:

- Prestação individualizada e humanizada de cuidados;
- Garantia de articulação e continuidade dos cuidados entre os diferentes serviços, setores e níveis de atuação;
- Equidade no acesso e mobilidade entre tipologias e equipas da RNCCI;
- Proximidade da prestação dos cuidados, através da potenciação de serviços integrados na comunidade;
- Multidisciplinaridade e interdisciplinaridade na prestação dos cuidados;
- Avaliação integral das necessidades da pessoa em situação de dependência e definição periódica de objetivos de funcionalidade e autonomia;
- Promoção, recuperação contínua ou manutenção da funcionalidade e da autonomia;
- Participação do utente e seus familiares ou representante legal, na elaboração do plano individual de intervenção e corresponsabilização na prestação de cuidados;
- Eficiência e qualidade na prestação dos cuidados.

A Santa Casa da Misericórdia é uma entidade prestadora de cuidados e tem ao dispor de da comunidade trinta e uma camas numa Unidade de Longa Duração e Manutenção. Assim prestam-se cuidados de saúde e de apoio social e manutenção que previnem e retardam o agravamento de dependência, promovendo o conforto e a qualidade de vida. Tem duas tipologias de internamento: o chamado internamente de longa duração que é, previsivelmente, superior a superior a 90 dias, e o



internamento destinado ao descanso do principal cuidador, em que o utente poderá estar integrado durante 90 dias por ano civil. Tem também disponível para a comunidade uma vaga particular.

Durante o ano de 2022 foram atendidas **56** pessoas. Oriundas do concelho de Penela e outros vizinhos. Tendo também sido atendidos utentes de Alcobaça, Cantanhede, Figueira da Foz, Gois, Coimbra, e Albergaria a Velha.

A Unidade para assegurar os objetivos acima descritos promove diariamente atividades de manutenção e de estimulação, cuidados de enfermagem permanentes, cuidados médicos, apoio psicossocial, cuidados de fisioterapia, de terapia ocupacional, animação sociocultural, e cuidados de higiene, conforto e alimentação e apoio no desempenho das atividades da vida diária. Para tal conta com uma equipa multidisciplinar, composta por médico, enfermeiro coordenador, assistente social, equipa de enfermeiros, fisioterapeuta, psicóloga, animadora sociocultural, terapeuta ocupacional, ajudantes de lar, ajudantes de enfermaria, auxiliares de serviços gerais, administrativos. Contudo, existe ainda um conjunto de recursos humanos transversais à Misericórdia que apoiam estes serviços.

Para concretização dos objetivos acima descritos existe um leque de atividades planeadas que se encontram descritas no quadro anteriormente e seguinte, apresentados.





Objetivos	Objetivos Específicos	Atividades	Recursos
Manter/Melhorar a qualidade dos serviços prestados	<ul style="list-style-type: none">- Garantir ambiente calmo e seguro para utentes, familiares e profissionais;- Garantir comunicação empática;- Garantir a transmissão de informação entre profissionais.	<ul style="list-style-type: none">- Comunicação com familiar e utentes;- Realização da passagem de turno entre profissionais;	Enfermeiros Médico Serviços Gerais Ajudantes de Lar
Manter o Processo Individual e GestcareCCI do Utente atualizado	<ul style="list-style-type: none">- Nenhuma intercorrência de não cumprimento do Regulamento Interno no registo do processo do utente;- Assegurar periodicidade nos registos do GestcareCCI;	<ul style="list-style-type: none">- Realização periódica dos registos previstos no GestcareCCI :<ul style="list-style-type: none">- Admissão;- Um mês após admissão e posteriormente mensalmente;- Agudização/intercorrência do internamento dos utentes;- Nota de alta do utente.- Realização diária dos registos de enfermagem no processo individual do utente.	Computador Enfermeiro/a Utente Familiares
Assistir nos autocuidados do utente	<ul style="list-style-type: none">- Avaliar estado clínico do utente;- Estabelecer um plano de cuidados;- Fomentar a participação do utente no plano de cuidados;- Aplicar o plano de cuidados;- Incentivar/motivar autonomia do utente;- Englobar família na promoção da autonomia;- Potenciar a autonomia do utente.	<ul style="list-style-type: none">- Promoção da Autonomia nos autocuidados- Promoção de ensinamentos ao cuidador/família durante todo o internamento;- Estimulação da participação do utente e/ou cuidador no plano de cuidados estabelecido;- Disponibilização de dispositivos promotores de autonomia/funcionalidade.	Enfermeiro Utente Família TNF CFI



	- Preparar o utente e cuidador para a alta		
Gerir a Dieta do utente	<ul style="list-style-type: none">- Adequar a dieta do utente ao seu estado clínico.- Manter/Aproximar o IMC nos padrões normais- Melhorar o estado de nutrição	<ul style="list-style-type: none">- Coordenação com a cozinha da ERPI;- Monitorizar a dieta oferecida ao utente:<ul style="list-style-type: none">- Quantidade;- Consistência (Pastosa, líquida, normal;- Tipo de dieta (Hipoglucídica, Hiposalínica, Hiperproteica);- Avaliar capacidade de deglutição do utente;- Assegurar a higienização das mãos e uso de EPI ao manipular os alimentos.	Varinha mágica Liquificadora Luvas Avental Touca Desinfetante Auxiliares Ajudantes de Lar Enfermeiro
Fomentar a comunicação com a família/cuidadores	<ul style="list-style-type: none">- Entrevistar família e utente na admissão;- Realizar integração do utente e família ao serviço;- Promover diálogo ao longo do internamento;- Disponibilizar espaços adequados, promotores do diálogo;- Respeitar cultura e religião do utente/família;- Adequar estratégias de discurso ao estado do utente.	<ul style="list-style-type: none">- Promoção de ambiente tranquilo para entrevista com utente e/ou cuidador;- Utilização de estratégias facilitadoras de comunicação quando o utente é afásico ou disártrico (tabua de comunicação, comunicação não verbal, linguagem gestual, sinais);- Utilização de comunicação empática;- Promoção do acompanhamento da família ao utente, nas consultas externas.	Tábua de comunicação Enfermeiro Espaço adequado
Adquirir e manter o bom funcionamento de material e medicação	<ul style="list-style-type: none">- Vigiar o estado de conservação e funcionamento de todo o material;- Promover a reparação ou substituição de material avariado;- Adequar a requisição de stock de material e medição às necessidades do serviço;- Assegurar as adequadas condições de acondicionamento do material e medição;	<ul style="list-style-type: none">- Acondicionamento adequado do material e medicação;- Utilização de espaços específicos e identificados para o armazenamento de material e medicação.- Promoção de cumprimento das especificações de acondicionamento do material;- Requisição semanal de material e medicação;	Enfermeiro



Santa Casa da Misericórdia de Penela

	<ul style="list-style-type: none">- Monitorizar os prazos de validade de material e medicação.	<ul style="list-style-type: none">- Requisição sempre que necessária a especificar as avarias para posterior reparo;- Monitorização das condições do material.	
Prevenir úlceras de pressão	<ul style="list-style-type: none">- Minimizar o tempo de permanência do utente no leito;- Garantir a funcionalidade e adequação dos equipamentos;- Prevenir o Síndrome de Imobilização;- Garantir levante diário, sempre que o estado clínico o permita;- Posicionar utente de acordo com as suas necessidades.	<ul style="list-style-type: none">- Aplicação de protocolo de prevenção de UP;- Sinalização de equipamentos avariados ou defeituosos;- Avaliação do estado hemodinâmico do utente;- Alternância de decúbitos de acordo com rotinas de serviço e necessidade do utente;- Aplicação de material anti escara.	Equipa de Enfermagem Serviços gerais Ajudantes de Lar Colchão com motor de pressão alterne Almofadas
Prevenir quedas dos utentes	<ul style="list-style-type: none">- Avaliar o risco de queda do utente;- Sinalizar os utentes com maior risco de queda;- Supervisionar os períodos de deambulação;- Promover o fortalecimento muscular;- Promover dispositivos auxiliares de marcha.	<ul style="list-style-type: none">- Aplicação de protocolo de prevenção de quedas;- Utilização de dispositivos auxiliares de marcha adequados ao estado clínico de cada utente.;- Supervisão dos utentes;	Auxiliares de marcha Enfermeiro Fisioterapeuta
Promover a autonomia do utente	<ul style="list-style-type: none">- Minimizar o tempo de permanência do utente no leito;- Promover o exercício individual e em grupo- Treinar a execução dos autocuidados;- Supervisionar a marcha e transferências;- Prevenir o Síndrome de Imobilização;- Implementar procedimentos facilitadores da recuperação de capacidades funcionais e/ou cognitivas que conduzam a maior autonomia,	<ul style="list-style-type: none">- Avaliação das capacidades do utente;- Estimulação do utente para realização dos autocuidados;- Promoção do levante diário;- Promoção de períodos de marcha;- Promoção de atividade física diversa.	Equipa de Enfermagem Serviços Gerais Ajudantes de Lar



	<ul style="list-style-type: none">- Prevenir ou compensar o aumento de dependência;- Compensar ou adaptar atividades e/ou ambientes com o objetivo de melhorar o desempenho e facilitar a participação nas situações do quotidiano.		
Prevenir as infeções associadas aos cuidados de saúde	<ul style="list-style-type: none">- Registrar Antibioterapia prescrita;- Manter campanha de Higiene das Mãos;- Promover a informação/formação nas práticas diárias;- Facilitar estratégias de isolamento;	<ul style="list-style-type: none">- Monitorização/Vigilância de boas práticas;- Promoção de utilização de EPI;- Formação/informação não formal continua;- Fixação de conteúdos cedidos pela PPCIRA (pósteres e cartazes)- Monitorização E vigilância de possíveis focos de infeção;- Desinfeção semanal do espaço físico do utente;- Aplicar a “Etiqueta Respiratória”;- Garantir acesso a SABA e a sabão para higienização das mãos;- Separação de percursos – LIMPOS e SUJOS;- Separação da roupa e material com risco biológico;	<ul style="list-style-type: none">LuvasSABAAventais descartáveisMáscaras de proteçãoCortinas divisoras do ambiente do utenteContentores de separação da roupa e lixoCartazes informativos

CLDS4G

Com o levantamento gradual das restrições inerentes à pandemia, foi-nos possível a execução de mais atividades em grupo, conseguindo superar os objetivos aos quais nos propusemos.

Abaixo apresentamos uma Tabela Resumo, onde se poderá verificar, de forma mais clarificada o atual ponto de execução face a todas as atividades integrantes do Programa **CLDS4G-Penela Inclusiva**.

2020/2021/2022			
Nº	Atividade	Destinatários a Atingir	Destinatários Atingidos
1	Ser + Ativo	50	80
2	Nós Estamos Aqui!	20	90
3	Viagens na Nossa Terra	50	95
4	Levantamento de Cantares e Tradições	50	69
5	Estou Aqui Vizinho!	15	22
6	Associação Ativa	70	186
7	Exposição Permanente	40	36
8	Perto de Si!	25	75
9	TIC à Porta	30	30
10	Gabinete de Apoio à Empregabilidade	35	108
11	Apoio à Parentalidade	15	110
		400	901



De forma sucinta, a análise da tabela mostra-nos que, atingimos até à data, de forma muito positiva, os objetivos aos quais se propôs o Projeto **CLDS4G-Penela Inclusiva**.

Passamos agora à explanação individualizada das atividades desenvolvidas no ano de 2022.

Atividade nº1 – Ser + Ativo

Com o intuito de promover a ocupação dos tempos livres dos seniores, foram desenvolvidas algumas oficinas/workshops, em grupo em algumas localidades do concelho:

- **Pontos & Linhas** - (Podentes)
- **Caminhada Sénior** – (Penela)

Pontos & Linhas

O grupo de seniores dos “Pontos e Linhas” de Podentes deram continuidade ao desenvolvimento dos seus trabalhos individuais sob orientação da Srª Graça Simões. Os trabalhos foram realizados mediante o gosto pessoal de cada um, sendo que o material envolvido na atividade, também foi por conta dos próprios. A Srª Graça assegurou o apoio e orientação do grupo no que se refere ao tipo de trabalho a realizar.

De Salientar que este grupo se tem mostrado bastante coeso e tem aderido a outros desafios desenvolvidos noutras associações do concelho, nomeadamente as sessões de “**Vamos dar Cor à Poesia**” (figura2) e “**Pontos Coloridos**”(Figura 3), descritas mais à frente na atividade **Nº 6 Associação Ativa – Vida Comunitária Enriquecida**. Nestas atividades específicas, o material foi cedido pelo CLDS4G-Penela Inclusiva.



Caminhada Sénior

Foi dinamizada uma caminhada Sénior, do dia 10 de Abril, cujo percurso foi cuidadosamente estudado, tendo em conta as (in)capacidades/limitações dos destinatários. O intuito desta atividade era a sensibilização para o exercício físico e, simultaneamente, a promoção do convívio e da socialização.

Com início no largo de Santo a caminhada compreendeu aproximadamente 3km. A meio do percurso houve lugar a uma pequena paragem onde os participantes puderam deslumbrar a paisagem e os tanques de água antigos onde outrora se lavava a roupa. Nesta pequena paragem foi oferecido a cada participante um Kit com um reforço alimentar, composto por bolachas, barritas, fruta e água. Seguiu-se o percurso até ao Castelo da Vila de Penela, onde terminou a atividade. Nesta atividade foi também oferecida uma T-Shirt a cada participante.

Nesta iniciativa participaram cerca de 33 séniores que apesar da sua fraca mobilidade, mantiveram sempre um espírito alegre, onde puderam conviver e passar um momento diferenciado de partilha de experiências, colmatando o isolamento e a solidão.

Destinatários atingidos em 2022: 16

Total: 80

Atividade nº2 – Nós Estamos Aqui!

Esta é a atividade que tem mais enfoque no Projecto, sendo a que absorve mais tempo por parte dos técnicos afetos à ação. A equipa realiza visitas domiciliárias de combate à solidão e ao isolamento. Estas visitas são regulares, com uma periodicidade mensal, sendo que em alguns casos é feita semanalmente, de acordo com as necessidades apresentadas (por cada um), sendo acompanhados aproximadamente 60 destinatários. De salientar que durante o ano de 2022 foram realizadas **740** visitas domiciliárias!

Os destinatários desta atividade são presenteados com um bolo no dia do seu aniversário e com um presente elaborado manualmente pelas técnicas. Para além do dia do aniversário são “mimados” também por altura das festividades do Natal e da Páscoa. No decorrer das restantes



visitas domiciliárias, a equipa vai introduzindo temáticas diferentes de estimulação cognitiva.

Durante o ano de 2022 foram abordadas as seguintes temáticas:

- Cantar as Janeiras (mês de Janeiro)
- Jogo do Galo (mês de Fevereiro e Março)
- Santos Populares (Construção de um manjerico e quadra alusiva)
- Construção de uma Dezena (Agosto)

Destinatários atingidos em 2022: 23

Total: 90

Atividade nº3 - Viagens na Nossa Terra

Com o abrandar das restrições face à pandemia Covid19, foi-nos possível realizar 4 viagens em grupo e, desta forma fazer cumprir os objetivos do projeto para esta atividade, até à altura condicionado pelas restrições inerentes à pandemia.

Assim, realizaram-se as seguintes viagens:

- **Porto** (Miradouro da Ponte D.Luís, Estação de São Bento, Sé do Porto) – 08 de Março
- **Lisboa** (Visita ao oceanário) e **Rio Maior** (Salinas) – 21 de Junho
- **Braga** (Sameiro) – 12 de Agosto
- **Entroncamento** (Visita ao Museu Ferroviário) – 18 de Novembro

Destinatários atingidos em 2022: 65

Total: 95

Atividade nº4 – Levantamento de Cantares e Tradições

No ano de 2022 realizamos a Recriação da Apanha da noz, na localidade de Podentes.



Nesta recriação, para além dos trajes e utensílios tradicionais, também a gastronomia tradicional se evidenciou, recorrendo-se somente a produtos endógenos e iguarias regionais, que faziam parte das merendas de antigamente aquando da realização da atividade em questão.

Foi envolvida a comunidade com o intuito de promover a sua participação, valorização e socialização e simultaneamente o reviver tempos outrora vividos.

A equipa recolheu também testemunhos, de forma individualizada, junto dos utentes acompanhados nas visitas domiciliárias, acerca do processo de apanha e tratamento da noz, de forma a ser publicado nas nossas redes sociais por altura do S.Miguel, altura da realização da anual feira das nozes.

Destinatários atingidos em 2022: 20

Total: 69

Atividade nº5 – Estou Aqui Vizinho!

Sendo o objetivo primordial desta atividade promover a inclusão social dos mais idosos, minimizar a sua perceção de solidão e isolamento, abordámos e identificamos um vizinho de referência, que esteja disponível a prestar algum apoio aos mais carenciados em termos de rede suporte familiar, e que possam alertar as entidades competentes em caso de emergência social, e desta forma, minimizar a sua perceção de isolamento.

Matem-se dos dados de 2021



Destinatários atingidos em 2022: 0

Total : 22



Atividade nº6 – Associação ativa – Vida Comunitária enriquecida!

No decorrer deste ano promovemos a dinamização de sessões em diversas associações. Assim sendo, realizamos as seguintes sessões:

Sessões de Trabalhos Manuais	Localidade
Vamos dar Cor à Poesia	Alfajar
Vamos dar Cor à Poesia	Viavai
Vamos dar Cor à poesia	Santo Amaro
Vamos dar Cor à Poesia	Cerejeiras
Pontos Coloridos	Alfajar
Pontos Coloridos	Viavai
Pontos Coloridos	Santo Amaro
Pontos Coloridos	Cerejeiras
Pontos Coloridos	Podentes
Atelier de Natal	Penela
Sessões de Reflexão	Localidade
Dia Internacional Para a Eliminação da Violência contra as Mulheres	Grocinas
Dia Internacional Para a Eliminação da Violência contra as Mulheres	Fetais Cimeiros

“VAMOS DAR COR À POESIA”

Como forma de assinalar o “Dia Mundial da Poesia” lançámos o desafio às Associações de Alfajar, Viavai, Cerejeiras, Santo Amaro e Podentes de decorar e pintar um pano/lenço com desenhos alusivos aos tradicionais “lenços dos namorados”.

A ideia seria de que cada pessoa elaborasse o seu pano, com uma poesia alusiva à sua localidade de forma individual e que elaborassem outro, em formato maior, de forma colectiva. Assim, no final da atividade, cada um poderia ficar com o seu, ficando o de grupo exposto na respectiva associação.



Assim, durante o mês de fevereiro e Março, esta atividade decorreu nas instalações dos respectivos centros sociais, com uma periodicidade semanal.

Cada participante decorou o seu pano de linho, com desenhos bem coloridos (flores, corações, ramagens) e criou a sua quadra alusiva à sua localidade. Depois de pintado, foi finalizado com uma renda à volta, que cada senhora desenvolveu de acordo com o seu gosto e criatividade.

Após terminarem o seu trabalho individual, todo o grupo elaborou um pano maior com poemas da autora Isabel Santinho, que será exposto no local onde se reúnem semanalmente, como forma de assinalar a atividade desenvolvida.

Concluídas as sessões, realizámos a uma exposição dos trabalhos elaborados que esteve patente em três locais distintos: átrio da Câmara Municipal, Biblioteca Municipal, Museu da Villa Romana do Rabaçal e no átrio da Santa Casa da Misericórdia.

"PONTOS COLORIDOS"

À semelhança do trabalho anterior, e dando seguimento à dinamização de sessões nos mesmos centros culturais, propôs-se às participantes que elaborassem um guarda-chuva (por centro/associação) em croché e caça-sonhos com cores semelhantes às do guarda-chuva. Cada centro cultural deveria aderir a uma tonalidade diferente.

Foram realizadas sessões de periodicidade semanal em cada localidade entre os meses de Março a Junho.

Terminadas as sessões, os trabalhos foram expostos no átrio da Câmara Municipal de Penela e posteriormente na Praça da República de Penela.

Os participantes tiveram a oportunidade de conviverem e partilharem momentos de convívio e durante as sessões semanais, e, no final, sentiram-se valorizados com as exposições realizadas.



DIA INTERNACIONAL PARA A ELIMINAÇÃO DA VIOLÊNCIA CONTRA AS MULHERES

Localidades: **Grocinas e Fetais Fundeiros**

De forma a assinalarmos o *Dia Internacional para a Eliminação da Violência contra as Mulheres* (Dia 25 de Novembro), dinamizámos, em parceria com a GNR -GUARDA NACIONAL REPUBLICANA – Secção de Prevenção Criminal e Policiamento Comunitário do Destacamento Territorial de Coimbra, duas ações de sensibilização inerentes à temática. As ações, tiveram lugar no Centro Cultural das Grocinas e no Centro Cultural de Fetais fundeiros

Estas ações procuraram educar, informar, sensibilizar e consciencializar a população para a problemática da violência doméstica. Foram dadas linhas orientadoras, facilitadoras de uma melhor identificação de sinais e sintomas, característicos das situações de violência, ajudando-os a adotar estratégias mais adequadas e eficazes na identificação e denúncia de casos, numa ação conjunta de proteção às vítimas e suas famílias.

Destinatários atingidos em 2022: 43

Total: 186

Atividade nº 7 – Exposição Permanente

Elegemos a localidade de Grocinas para a realização de mais uma “Exposição Permanente”, no ano de 2022.

Após reunirmos com a população residente, e auscultada acerca da temática/mote para a exposição, foi consensual que a mesma versasse sobre o Rancho Folclórico, uma vez que foi este o impulsionador da “construção” do respetivo Centro Cultural. No entanto, e no decorrer da recolha do material, os intervenientes consideraram pertinente alterar a temática da exposição de forma a a que se tornasse possível a representação de todas as atividades dinamizadas por



aquele centro desde a sua génese. Dando primazia ao interesse global, optou-se por intitular a exposição de "**Centro Cultural das Grocinas: Das origens à Atualidade**".

Assim sendo foram representadas na mesma exposição, os Ranchos Folclóricos (Infantil e adulto), a construção do centro cultural, a tocata "Vai ou Racha", o "Magusto e o concurso da água-pé" e os "Encontros de Motorizadas".

Deu-se, entretanto, seguimento aos encontros semanais que decorreram entre os meses de Abril e Setembro, que culminou com a inauguração que ocorreu no dia 11 de Setembro de 2022.

Para a concretização da exposição, foi desenvolvido com a população residente, um trabalho exaustivo de recolha, recuperação e catalogação de utensílios associados aos usos e costumes, bem como a recolha de registos fotográficos alusivos às atividades dinamizadas pelo centro cultural.

Recolhemos também parte do reportório utilizado pelos grupos etnográficos (Ranchos Folclóricos e da tocata "Vai ou Racha") e elaboramos uma compilação para cada um em tamanho A3, para preservação futura.

Verificou-se um grande envolvimento da população residente que contribuiu para momentos de animação, partilha e convívio, tendo sido espelhado no dia da inauguração, onde a afluência da população foi muito significativa, bem como o lanche partilhado.

Destinatários atingidos em 2022: 18

Total: 36

Atividade nº8 – Perto de Si

Esta atividade visa, reduzir a perceção de isolamento e exclusão social, assegurando o apoio necessário à comunidade mais isolada, sem recursos de mobilidade e com fraca/inexistente rede de apoio/suporte familiar, ao acesso aos serviços públicos. Sendo assim, a população mais isolada foi apoiada no acesso a determinados serviços, sendo auxiliada em:

- Pagamento de Faturas (Eletricidade, Água, Telefone)



- Apoio na marcação e Entrega de Documentos na Segurança Social
- Articulação com IPSS's (para requisição de SAD ou integração)
- Agendamento de Consultas no Centro de Saúde e Solicitação de Receituário
- Regularização de Receituário na Farmácia
- Contactos c/ entidades públicas com vista à resolução de problemas (APIN, MEO, EDP)
- Preenchimento de Formulários (escritos e online)
- Deslocação dos técnicos aos domicílios (ISS, CMP)

Destinatários atingidos em 2022: 20

Total: 75

Atividade nº9 – TIC à Porta

No ano de 2022 demos continuidade à dinamização desta atividade, prestando apoio individualizado de acordo com as necessidades e interesse dos participantes.

Assim sendo, o conteúdo abordado variou consoante o grau de domínio da área digital, tendo sido dados esclarecimentos básicos acerca do funcionamento de: EFatura, Ivaucher, Excell, Word iniciação, Facebook, pesquisa site OLX ou até mesmo apoio no manuseamento básico de telemóveis smartphones.

Destinatários atingidos em 2022: 20

Total:30

Atividade nº10- Gabinete de Apoio à Empregabilidade

Demos continuidade ao apoio aos residentes na área da empregabilidade, nomeadamente na ajuda na elaboração de currículos, na divulgação de ofertas de emprego, no encaminhamento dos currículos para as respectivas entidades empregadoras, conforme passamos a indicar:

Integrações Profissionais: **2**

Encaminhamentos: **52**

Atendimentos Presenciais: **65**



Elaboração de Cv: 7

Destinatários atingidos em 2022: 41

Total: 108

Atividade nº11 – Apoio à Parentalidade

Não sendo uma atividade obrigatória do nosso Projeto, continuamos a desenvolver algumas atividades nesta área.

No decorrer do ano de 2022, salienta-se o trabalho realizado em parceria com o Agrupamento de Escolas Infante D. Pedro.

Durante o ano de 2022 foram fomos parceiros na dinamização das seguintes atividades:

- **Sessão de Sensibilização sobre a violência na Escola** (em parceria com a GNR) 28 de Janeiro de 2023 na Escola Tecnológica e Profissional de Sicó
- **Mês de Abril - Sensibilização da comunidade sobre a prevenção dos maus-tratos na infância**
- **XII Encontro Interescolas EMRC** – 5 de Maio e 15 de Junho
- **Caminhada Escolar** “Fazer da Saúde Mental e do bem-estar uma Prioridade Global” – 21 de Outubro
- **Visita ao Museu etnográfico do Alvorge**
- **Lanche de Natal** - Intergeracional

SESSÃO DE SENSIBILIZAÇÃO SOBRE A VIOLÊNCIA NA ESCOLA

No âmbito do dia da “**Não Violência e da Paz na Escola**”, realizámos dia 28 de Janeiro, uma sessão de sensibilização na Escola ETP Sicó, Pólo de Penela, dinamizada em parceria com a GNR



- Secção de Prevenção Criminal e Policiamento Comunitário do Destacamento Territorial de Coimbra.

Nesta ação participaram 24 pessoas, sendo eles alunos, professores e funcionários desta instituição. O guarda Vasco Santos (da GNR) direcionou a sua intervenção algumas problemáticas que estão na base da violência nas escolas (entre as quais violência física, verbal, bullying ou assédio, exclusão, intimidação, coação e vandalismo) e sensibilizou os participantes para os seus deveres e direitos legais de forma à promoção da irradicação ou minoração desta problemática.

MÊS DE ABRIL – SENSIBILIZAÇÃO PARA A PREVENÇÃO DOS MAUS-TRATOS NA INFÂNCIA

Associamo-nos a esta causa, sensibilizando a comunidade, através das nossas redes sociais para a persistência desta problemática e para a importância da promoção do bem-estar na infância. Para além da sensibilização pela via digital, voltámos a afixar na Praça da Republica um Laço Azul gigante ornamentado com peças de croché elaborado por séniores do nosso concelho, com o intuito de sensibilizar a população local para esta causa.

XII ENCONTRO INTERESCOLAS EMRC – 5 DE MAIO E 15 DE JUNHO

A Diocese de Coimbra organizou um Encontro Interescolas de alunos da disciplina de Educação Moral e Religiosa Católica que se realizou no Parque Verde da Quinta da Cerca do Espinhal e contou com a participação do **CLDS4G-Penela Inclusiva**.

Neste encontro, foram dinamizadas diversas atividades como arborismo, bubble football, insufláveis, peddy paper. Para além desta componente de animação, houve uma vertente mais pedagógica para refletir sobre a importância da Paz, a promoção do bem comum e da boa relação entre todos. Neste sentido, a equipa **CLDS4G-Penela Inclusiva** procurou desenvolver uma dinâmica que demonstrasse a importância de contribuirmos para o nosso bem-estar, uma condição essencial para estimular a paz à nossa volta e no relacionamento com o outro. Neste âmbito, preparámos duas técnicas para encontrar a paz interior e expressar tranquilidade aos que nos rodeiam.

Primeiramente, convidámos os alunos a realizarem uma prática de mindfulness.



Numa segunda instância, desafiámos os alunos a construírem mandalas, com recurso a flores e folhas, de forma harmoniosa.

- Caminhada Escolar "Fazer da Saúde Mental e do bem-estar uma Prioridade Global"

O **CLDS4G-Penela Inclusiva** aceitou o desafio do agrupamento de Escolas para participar nesta iniciativa. Nesse seguimento, a equipa procurou dar o seu contributo com uma ação de sensibilização, preparando uma dinâmica de grupo para integrar na atividade da Caminhada.

No início da caminhada, foram entregues excertos de frases aos participantes cujo objetivo era encontrarem, ao longo da caminhada, o seu par, ou seja, a pessoa que tinha em sua posse o outro excerto que completava a frase. O conteúdo dessas frases estava relacionado com a promoção da saúde mental. Para as crianças, foram entregues peças de puzzles cujo conteúdo se prendia com a alimentação saudável e cada criança tinha de encontrar as restantes crianças que continham as peças que completavam o seu puzzle. Os participantes demonstraram entusiasmo e empenho na procura dos seus pares, sendo que no final todos tiveram oportunidade de apresentar a conclusão do emparelhamento das frases e das imagens.

Para concluir a dinâmica, foi ainda entregue um laço verde a cada participante: o laço que foi estabelecido internacionalmente como o símbolo para desafiar o estigma face aos problemas de saúde mental.

VISITA AO MUSEU ETNOGRÁFICO DO ALVORGE

O **CLDS4G-Penela Inclusiva**, aderiu à iniciativa proposta pela escola de fazer uma visita ao museu Etnográfico do Alvorge, proporcionando o convívio interjacional



Durante toda a visita, crianças e idosos criaram momentos de cumplicidade, partilha de conhecimentos e puderam disfrutar do meio envolvente e da visita guiada. Foi muito enriquecedor e relevante o contributo dos sêniores na identificação do material exposto bem como da respectiva utilidade, aos mais novos.

A visita terminou com um pequeno lanche e um momento de convívio em que vários puderam tocar alguns instrumentos, cantar, dançar e bater palmas ao som de música tradicional Portuguesa.

Nesta esta atividade era suposto que cada criança “apadrinhasse” um idoso e que o acompanhasse ao longo de toda a visita, na tentativa de criar laços e ao mesmo tempo absorver a valiosa informação transmitida por estes relativamente ao espólio que iam conhecendo. Revelou-se muito enriquecedora esta interação que posterior mente viria a culminar num lanche intergeracional (no Natal), onde cada criança reconheceu o idoso acompanhado e entregou uma pequena lembrança de Natal.

- LANCHE DE NATAL – INTERGERACIONAL

No seguimento da atividade anterior, os sêniores que estiveram presentes na visita ao museu etnográfico do Alvorde, foram convidados a participar num lanche de Natal realizado no agrupamento de Escolas. Os sêniores também participaram com um doce tradicional e os alunos presentearam-nos com um presente de Natal. Com esta atividade procurou-se fomentar o convívio entre as partes, sendo que ambos puderam usufruir do momento, criar memórias e novos laços, aumentando assim, o nível de socialização dos idosos bem como a diminuição da sua perceção de solidão.

Destinatários atingidos em 2022: 59

Total: 110

Nota: Todas as atividades desenvolvidas obedeceram às normas e recomendações emanadas pela DGS no que respeita à prevenção da Covid19.



SERVIÇO SOCIAL

Assente na premissa de ajuda ao próximo e da prática social, caracterizada pelo compromisso da Santa Casa da Misericórdia de Penela, a Instituição tem vindo a apoiar agregados familiares que se encontram a vivenciar situações de múltiplas fragilidades, através de diferentes programas, e parceria com os projetos existentes no concelho. Com vista a persecução dos objetivos traçados pelo referido programa e através do trabalho em parceria pretende-se desenvolver atividades nas seguintes áreas:

Rendimento Social de Inserção

O Rendimento Social de inserção constitui uma resposta à população cujos recursos económicos são escassos, permitindo uma intervenção multidimensional, designadamente no âmbito da formação profissional e Emprego, da saúde, da ação social e da educação. Com vista a persecução dos objetivos traçados pelo referido programa e através do trabalho em parceria faz-se o acompanhamento de agregados familiares de acordo com o estabelecido em protocolo.

Comissão de Proteção de Crianças e Jovens

A Santa Casa da Misericórdia de Penela é membro efetivo da Comissão de Proteção de Crianças e Jovens de Penela fazendo-se representar por um elemento da Instituição. A mesma reúne ordinariamente de quinzenalmente e tem como objetivo principal promover os direitos da criança e do jovem e prevenir ou pôr termo a situações de perigo ou de risco.

Rede Social

A Rede Social é um Programa que prevê congregar esforços com vista à erradicação ou atenuação da pobreza e da exclusão e à promoção do desenvolvimento social. A Santa Casa é membro efetivo do CLASP (Conselho Local de Ação Social da Rede Social), assim como os outros parceiros sociais do concelho.

**FEAC**

O **Fundo Europeu de Auxílio aos Carenciados** foi criado em 11 de Março de 2014, pela Comissão Europeia, em substituição do Programa Comunitário de Ajuda Alimentar a Carenciados. Tem como principal objetivo a atenuação das formas mais graves de pobreza, através da prestação de assistência não financeira às pessoas mais carenciada, da concessão de alimentos e/ou de assistência material de base e da realização de atividades de inclusão social vocacionadas para a integração social de pessoas nessas condições.

Assim, em dezembro de 2014 foi aprovado o programa operacional de distribuição de alimentos e/ou de assistência material de base para apoio do **FEAC - PO APMC**. A Santa Casa da Misericórdia é representante do concelho de Penela. Trabalha atualmente em parceria com a Camara Municipal de Condeixa entidade coordenadora do projeto.

No decorrer de 2022 foram apoiados 39 agregados familiares, num total de 109 destinatários.

Cantina Social:

Mantem-se ativo o nosso Protocolo com os serviços da Segurança Social de Coimbra para a implementação da Cantina Social, que fornece diariamente seis refeições a agregados familiares ou utentes isolados do concelho. Esta resposta social consiste no fornecimento de refeições a indivíduos ou famílias que se encontrem em situações de grave carência social. As mesmas refeições são consumidas no domicílio.

A seleção das pessoas que possam ser abrangidos por esta resposta, passa por critérios pré-definidos onde será considerado:

- a) Situações já sob apoio social,
- b) Situações recentes de desemprego múltiplo e com despesas fixas com filhos,
- c) Famílias/indivíduos com baixos salários, pensões sociais baixas, com doenças crónicas e encargos habitacionais fixos,
- d) Famílias monoparentais, com salários reduzidos,



e) Situações de emergência temporária, tais como incêndio, despejam, doença, entre outras.

Para aferir as condições sociofamiliares dos utentes ou das famílias a Instituição recolhe e organiza informação relevante que possa permitir a caracterização de cada situação. Por outro lado, este tipo de resposta pressupõe um trabalho de articulação e colaboração entre os vários parceiros da Rede Social do Concelho, que possam contribuir para a identificação e priorização das situações a atender.

Atendimentos no âmbito da ação social

As Técnicas Superiores de Serviço Social sempre que solicitadas pelo público em geral, fazem atendimento para esclarecimentos variados, para encaminhamento para outros serviços e nomeadamente no âmbito das respostas sociais da Instituição. Esta prestação de serviço à comunidade é desenvolvida em espírito de parceria com as outras entidades do setor social do concelho.



Aprovado pela Mesa Administrativa, a ____ de Março de 2023

A MESA ADMINISTRATIVA

○ PROVIDOR

FERNANDO DOS SANTOS ANTUNES

JÚLIO DINIS

ANTÓNIO MANUEL BASTOS DE CARVALHO

VITORINO FERNANDO A. SILVA PAULO

EMÍDIO DOMINGUES

LUÍS REIS

ABEL DIAS DUARTE



Aprovado pela Mesa Assembleia Geral, a 26 de Março de 2023

A MESA ASSEMBLEIA GERAL

MÁRIO JOSÉ RODRIGUES SIMÕES

DAVID FERNANDES DUARTE

PAULO JOÃO ALVES DIAS