



PLANO DE ATIVIDADES 2022

Santa Casa da Misericórdia de Penela



Índice

LINHAS DE AÇÃO	1
A Irmandade	3
Ação cultural e religiosa	3
Património/Investimento	4
Recursos Humanos e Formação Profissional	5
Caracterização da Instituição	8
Estrutura Organizacional.....	9
INFÂNCIA.....	10
Creche	10
Gerontologia	16
Estrutura Residencial para Pessoas Idosas (ERPI)	16
Centro de Dia	17
Serviço de Apoio Domiciliário.....	18
Enfermagem em ERPI	34
COMUNIDADE.....	39
Unidade de Medicina Física e de Reabilitação	39
Unidade de Cuidados Continuados.....	40
CLDS4G.....	55
Rendimento Social de Inserção	60
Comissão de Proteção de Crianças e Jovens.....	60
Rede Social.....	60
FEAC.....	61
Cantina Social:.....	61
Atendimentos no âmbito da ação social	62



LINHAS DE AÇÃO

Como prevê o Compromisso da Santa Casa da Misericórdia de Penela apresentamos hoje à Assembleia Geral dos Irmãos, a proposta da Mesa Administrativa de Plano de Atividades para o ano de 2022. Cientes da importância deste documento, nele é traçada a linha orientadora que norteará todo o trabalho da Instituição para o próximo ano, razão objetiva e estatutariamente justificada. É um documento que, conjugado com o orçamento que apresentamos para 2022, prossegue as políticas muito diretamente ligadas ao apoio social à Comunidade Penelense, pela prestação de cuidados quer aos mais novos quer aos mais idosos ou doentes, institucionalizados ou a viver nas vilas e aldeias do nosso Concelho. Paralelamente pretendem-se preservar os valores da Instituição- civis, éticos e religiosos- e desenvolver políticas que sejam equilibradas no presente e com sustentabilidade futura. Só assim a Santa Casa poderá oferecer, com sucesso, um serviço á comunidade de qualidade, no plano social, em favor dos seniores, dos mais carenciados, dos mais atingidos pela solidão ou pela doença e envelhecimento ou ajudar a crescer saudavelmente as crianças e os jovens.

Este Plano de Atividades vai desenvolver-se num cenário de crise, que teima em continuar, efeito da pandemia que nos assola, em que as medidas públicas tardam e são curtas, em que os sinais de agravamento de preços arrastados pelo preço dos combustíveis está a gerar movimentos inflacionários que afetam dramaticamente os mais carentes economicamente, mas muito também as Instituições que se dedicam ao seu cuidado. Em 2022 tudo aponta para um quadro de fragilidade económica, de pobreza e de exclusão social, extremamente agravado em termos de saúde pela terrível pandemia que nos continua a atingir e que faz tremer os mais fortes. A incapacidade anímica e muitas vezes dramática para responder aos efeitos da pandemia, ameaça prolongar-se em 2022. Efectivamente o quadro pandémico imprevisível deixa no ar muitas dúvidas apesar de, estarmos certos, que a experiência de 2021 deixou a Instituição muito mais preparada para ultrapassar um novo quadro de dificuldades.

Não é separável desta crise pandémica o profissionalismo e humanismo como as colaboradoras e colaboradores da Santa Casa da Misericórdia se entregaram a esta causa solidária de dedicação aos nossos utentes e tal mais justificará, em 2022, o reforço da atenção e a proximidade aos colaboradores que na Instituição ou nas suas famílias foram fustigadas por



situações dramáticas com o Covid19. A aposta numa formação, necessariamente técnica, mas humanizada, terá que ser reforçada tendo em conta a fragilidade dos nossos utentes, cada vez mais admitidos com mais idade e dependência e menos saúde.

Continuar-se-á a privilegiar a criação de parcerias, acordos e protocolos quer com as autarquias, quer com o Ministério do Emprego e Segurança social e o Ministério da Saúde ou com Instituições sociais concelhias, União das Misericórdias Portuguesas, etc. que permitam a criação de uma rede social concelhia proactiva face aos desafios do presente, agravados no nosso concelho pela baixa natalidade e pela existência de uma parte significativa de população envelhecida e isolada. Uma rede social concelhia solidária e operativa é cada vez mais necessária pois o quadro pandémico está a criar mais pobres e excluídos e a exigir das Instituições respostas. Estaremos, pois, de corpo inteiro, na Rede Social, na Comissão de Proteção de menores, no POAMC- programa alimentar e em tudo o que, neste Concelho, signifique solidariedade.

A sustentabilidade económica e financeira da Instituição vai ter que continuar a ter por paradigma a criação de escala na oferta social e essa só é possível com investimento em respostas sociais com respostas deficitárias. A aposta no PARES 03 para alargamento da resposta ERPI e a conclusão do projeto de recuperação da sua parte mais antiga estão nessa linha.

Com a aquisição da Quinta da Horta cria-se uma zona de expansão interessante que tem que ser estudada e enquadrada tendo em vista projetos futuros.

A Irmandade da Santa Casa da Misericórdia, sustentáculo espiritual desta Instituição secular que queremos manter viva e ativa no serviço aos Irmãos e à Comunidade praticamente “encerrou portas” em 2021, por causa das restrições pandémicas. Tudo faremos para retomar a sua presença na comunidade.

As atividades nas valências estão plasmadas nos programas sectoriais que fazem parte integrante deste Plano de Atividades. Concretizá-las será a meta de cada responsável.

Em 2022 tentaremos ainda estar mais próximos dos que mais precisam, que são agora em maior número face ao COVID19, cumprindo o nosso Compromisso e as razões que levaram o rei D. Sebastião no longínquo ano de 1559, a criar a Irmandade da Santa Casa da Misericórdia de Penela.



A Irmandade

Continuaremos a ter na Irmandade, em 2022, a marca identitária da vocação religiosa da Santa Casa da Misericórdia. Por isso transcrevemos o que preconizámos para 2021, que a pandemia não deixou que se cumprisse: Com o Covid 19 não temos a certeza se concretizaremos as ações que nos propomos, mas sabemos que teremos sempre o manto protetor da Senhora das Misericórdias. Assim marcaremos presença em todas as festividades religiosas na sede do nosso concelho e cumpriremos, como é imperativo no nosso compromisso, as nossas obrigações com os nossos irmãos defuntos, estando presentes nas celebrações fúnebres e sufragando as suas almas no dia dos fiéis defuntos e no mês de Novembro.”

Os símbolos e vestes da Irmandade já estão e assim continuarão no novo espaço da portaria do antigo hospital para guarda dos mesmos, criando assim mais espaço, na capela de São Lourenço.

Ação cultural e religiosa

Também 2022 terá o Covid 19 presente como ameaça para a concretização ou não das actividades culturais e religiosas da Santa Casa. Está prevista a realização da Festa da Senhora da Misericórdia no primeiro sábado de Maio. Deus permita que possamos realizá-la juntando-lhe a celebração da Festa da Família na nossa ERPI, no Domingo.

O mesmo dizemos à actividade do nosso Grupo de Cantares da Santa Casa da Misericórdia de Penela que interrompeu no fim de 2020 todo o seu trabalho de voluntariado ativo nas sextas feiras à tarde e que tanta falta faz aos utentes da ERPI. Tentaremos, se as atuais circunstâncias pandémicas forem ultrapassadas, retomar e reavivar este projecto, que tanto ajuda no reviver de cantares tradicionais e que faz falta aos utentes, mas também aos componentes do próprio Grupo.

Os programas setoriais das valências evidenciam inúmeras ações culturais aplicadas aos escalões etários específicos dos destinatários, que à frente serão desenvolvidos.



O CLDS 4G, com gestão direta da Santa Casa, também ele com ação direta na problemática do envelhecimento da população e desertificação do território, terá mais à frente o seu programa sectorial para 2022 devidamente desenvolvido.

Património/Investimento

Com início de funcionamento no terceiro trimestre de 2020 a ampliação da Unidade de Cuidados Continuados, com mais onze camas perfazendo um total de 31 camas, constituiu um valor acrescentado quer na oferta de respostas de saúde quer no apoio à sustentabilidade da Instituição.

Em 2021 partimos para a requalificação do edifício e espaço da antiga Casa da Criança e incluímo-lo num projecto de ampliação da ERPI. Foi feita uma candidatura ao PARES 03, não tendo, até hoje qualquer resposta, mantendo-se a mesma para 2022. Era um projecto orçado em milhão e meio de euros, que devido ao aumento exponencial dos custos de produção orçará hoje muito perto dos dois milhões de euros e que só será exequível se virmos aprovada a referida candidatura.

Concluiremos em 2022, *as obras de beneficiação da parte antiga da ERPI com substituição do sistema de aquecimento na área dos quartos*, após a reprogramação da candidatura aprovada pelo programa 2020. Os trabalhos incluem entre outros, a aquisição de um gerador que vai suprir os enormes incómodos com a falta de energia eléctrica e a pintura do primeiro andar e alargamento da lavandaria.

Com a aquisição da Quinta da Horta, a Mesa Administrativa levará a efeito em 2022 o estudo urbanístico dos seus quase 13.000 metros quadrados, sendo certo que parte será sempre zona de expansão da actual área onde se inclui a ERPI.

Requalificar edifícios e espaços tem que ser uma preocupação permanente. Depois de repararmos parte da calçada de vidro na área da entrada principal da sede administrativa/UCC/Fisioterapia vamos, em 2022, repor em funcionamento as portas da entrada principal do mesmo edifício e repor revestimentos deteriorados nas paredes.

Levar-se-á a efeito um pequeno alargamento no armazém(aprovisionamento), tendo em vista um melhor acondicionamento dos produtos.

Como sempre em 2022, daremos resposta aos problemas advindos do funcionamento corrente como sejam reparações de máquinas e equipamentos necessários à prestação de serviços de qualidade.



Recursos Humanos e Formação Profissional

A Santa Casa da Misericórdia de Penela tem um quadro de pessoal diversificado, procurando dar respostas às diferentes respostas sociais, seja na área da infância, da terceira idade ou da saúde. Tem a responsabilidade de ter um número adequado de colaboradores, tendo em conta as necessidades específicas dos seus utentes e o tipo de cuidados de que carecem

No ano 2022 a Santa Casa pretende continuar a melhorar as competências e o desempenho dos colaboradores, promovendo uma atualização das suas competências e a qualidade dos serviços prestados a todos os utentes nas diversas respostas sociais. Procuraremos cumprir a legislação em relação formação de todos os colaboradores.

Neste sentido, cria-se um plano de formação anual que seja abrangente em termos das diferentes áreas e dos serviços prestados.



Santa Casa da Misericórdia de Penela

Ação de Formação	Prevista em:	N.º Horas	Entidade Formadora	Objetivos da Formação	Colaboradores
Abordagem Geral de Noções Básicas de Primeiros Socorros	Janeiro 2022	25h	Sicó formação	Dotar os colaboradores de conhecimentos necessários de serem aplicados no quotidiano.	Ajudante de Lar; Trabalhadores de Serviços Gerais; Superiores Técnicos
Transferências e Posicionamentos	Janeiro 2022	2h (várias sessões)	Formação interna (Unidade de MFR)	Aquisição de competências para melhorar o desempenho em posto de trabalho	Ajudante de Lar; Trabalhadores de Serviços Gerais
Avaliação de Riscos no Posto de Trabalho	Fevereiro 2022	2h	Cruz Branca	Aquisição de competências para a identificação e minimização dos riscos no posto de trabalho	Colaboradores das diferentes respostas profissionais.
Medidas de Segurança e Treino de Evacuação	Fevereiro 2022	4h	Bombeiros Voluntários de Penela	Dotar os colaboradores de conhecimentos sobre meios de segurança para atuação em situação de perigo.	Colaboradores das diferentes respostas profissionais.
Qualidade na Saúde	Março 2022	25h	Sicó formação	Melhoria das competências dos colaboradores.	Ajudante de Lar; Trabalhadores de Serviços Gerais; Superiores Técnicos
Boas práticas de segurança em refeitórios	Abril 2022	2h	Cruz Branca	Dotar os colaboradores de conhecimentos necessários de serem aplicados no quotidiano.	Cozinheiras e Trabalhadores de Serviços Gerais.
Comunicação com utentes e familiares	Durante o ano 2022	2h (várias sessões)	Formação interna (Psicóloga)	Capacitar os colaboradores de estratégias de comunicação eficazes.	Colaboradores das diferentes respostas sociais.
Utilização de Extintores	Abril 2022	2h	Bombeiros Voluntários de Penela	Capacitar os colaboradores da utilização de extintores	Ajudante de Lar; Trabalhadores de Serviços Gerais; Cozinheiras; Técnicos Superiores.
Noções Básicas de Saúde do Idoso	Durante o ano 2022	2h (várias sessões)	Formação Interna (Equipa de Enfermagem)	Dotar os colaboradores de conhecimentos necessários de serem aplicados no quotidiano	Ajudantes de Lar; Trabalhadoras de Serviços Gerais.



Santa Casa da Misericórdia de Penela

Gestão do stress profissional em saúde	Junho 2022	25h	Sicó formação	Identificar e aplicar estratégias de gestão de stress	Colaboradores das diferentes respostas sociais.
Trabalho em equipa	Julho 2022	2h (várias sessões)	Formação interna (Psicóloga)	Capacitar os colaboradores com estratégias que possam melhorar o trabalho em equipa	Colaboradores das diferentes respostas sociais.
Boas práticas de autocuidado	Setembro 2022	2h (várias sessões)	Cruz Branca	Dotar os colaboradores de conhecimentos necessários de serem aplicados no quotidiano	Colaboradores das diferentes respostas sociais.



Caracterização da Instituição

A Misericórdia de Penela foi fundada a 25 de Abril de 1559, quando D. Sebastião, Rei de Portugal, criou em Penela a confraria da Misericórdia.

Na atualidade a Misericórdia de Penela desenvolve um vasto campo de atividades de âmbito social e de saúde, destinado em especial ao apoio à terceira idade e à infância. Par tal dinamiza Protocolos de Cooperação com uma rede multifacetada de parceiros.

MISSÃO

Servir o utente, apoiar a família e envolver a comunidade em geral.

VISÃO

Ser uma instituição social de referência, reconhecida pela qualidade dos serviços prestados e pela relação com utentes e suas famílias.

VALORES

Qualidade do Serviço;

Solidariedade;

Humanismo;

Ética;

Igualdade;

Respeito;

Dedicação;

Cooperação;

Confiança;

Responsabilidade;

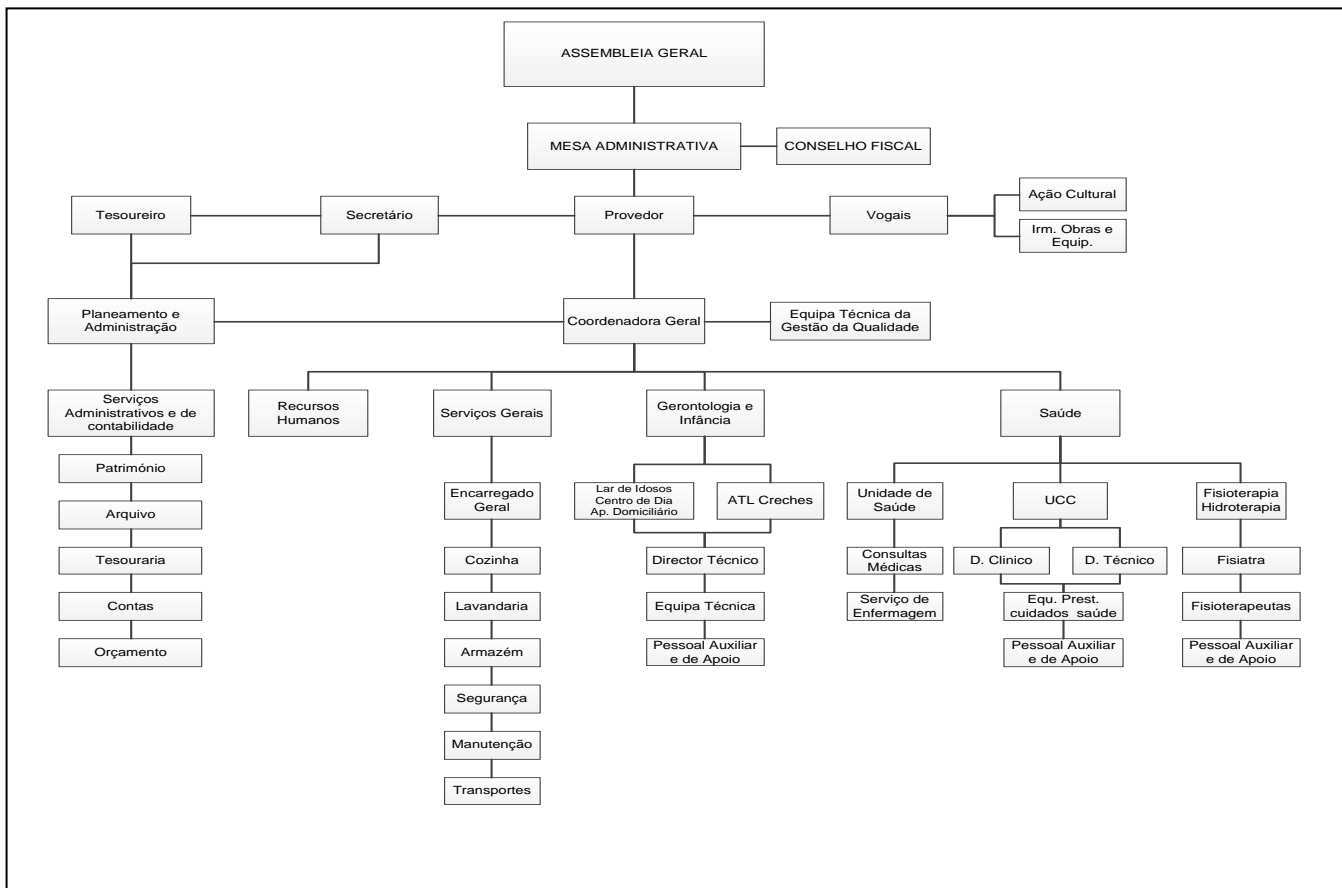
Eficiência;

Tolerância.



Estrutura Organizacional

A organização da Santa Casa da Misericórdia de Penela é fundamentada no dinamismo e competência técnica de todos os seus colaboradores. O modo como estão estabelecidas as relações hierárquicas dentro da organização é apresentado no organigrama da instituição.





INFÂNCIA

Creche

“ ... Educar significa proporcionar situações de cuidados, brincadeiras e aprendizagens orientadas de forma integrada e que possam contribuir para o desenvolvimento das capacidades infantis de relação interpessoal, de ser e estar com os outros numa atitude básica de aceitação, respeito, confiança e o acesso, pelas crianças, aos conhecimentos mais amplos da realidade social e cultural; Cuidar significa valorizar e ajudar a desenvolver capacidades como ser humano; Brincar significa criar um espaço no qual as crianças possam experimentar o mundo e internalizar uma compreensão sobre as pessoas, sentimentos e os diversos conhecimentos.”¹

A Creche para além de uma necessidade é um direito de toda e qualquer criança, independente da classe, género, cor ou sexo. A Educação Infantil é a primeira etapa da Educação Básica, e tem como finalidade o desenvolvimento integral das crianças dos zero aos seis anos de idade, em creche e jardins de infância, compreendendo aspetos físicos, afetivos, cognitivos e sociais. Os três primeiros anos de vida são fundamentais para o desenvolvimento destes. Cuidar e educar não podem ser separados. A maior parte do dia a dia numa creche esta centrada nos momentos práticos e de assistência como a alimentação, higiene, descanso e momentos de lazer e de brincadeiras. Contudo não menos importante é a ação pedagógica.

Neste sentido existem dois importantes documentos orientadores: Projeto Pedagógico e Plano de Atividades, que se complementam. O primeiro é um documento base de diretrizes para ações pedagógicas a desenvolver com determinado grupo de crianças. O segundo é um instrumento de trabalho dinâmico onde estão registadas as atividades, os objetivos e as metas a cumprir. Sendo um trabalho planeado em que o superior interesse da criança é o mais importante, em parceria com os pais e encarregados de educação e a restante comunidade institucional.

Com a atual situação pandémica e com os planos de continência em vigor parte das actividades tiveram que ser reorganizadas e adaptadas.

¹ Concelho Nacional de Educação 2008



Mês	Temática	Objetivo Geral	Objetivo Específico	Atividade
Janeiro	Visita ao Penela Presépio	Promover a socialização; Proporcionar o contacto com uma festividade do concelho;	Promover a interação e o convívio entre crianças;	Realização de um passeio a pé, ao Penela Presépio;
	Dia de Reis (6 de janeiro)	Desenvolver atividades lúdicas e pedagógicas relacionadas com o tema	Estimular a sensibilidade tátil; Promover a interação entre as valências da Santa Casa; Estimular a concentração e o gosto pela audição de histórias;	Decoração de uma coroa através de uma atividade de Expressão Plástica; Exploração da história dos 3 Reis Magos;
Fevereiro	Dia de São Valentim (14 de fevereiro)	Fortalecer laços afetivos entre crianças e adultos;	Dar e receber afetos;	Realização de uma lembrança para outrem;
Março	Carnaval 5 de março	Vivenciar o espírito de Carnaval;	Desenvolver a socialização/desinibição; Vivenciar o Carnaval com segurança;	Atividades de expressão plástica e musical relacionadas com o tema; Brincar ao Carnaval; Baile de Carnaval; Ir ao exterior ver o cortejo carnavalesco;
	Dia do Pai (19 de março)	Fortalecer os laços afetivos entre criança e pai;	Promover a participação da figura paterna, numa atividade, de carácter educativo, a desenvolver;	Realização de uma prenda para oferecer ao Pai;
	Primavera (21 de março)	Promover o contato com a natureza;	Sensibilizar para a importância que as árvores têm para o planeta e seus habitantes;	Exploração da temática com diversas atividades;



Santa Casa da Misericórdia de Penela

			Identificar a estação do ano através das suas características; Vivenciar experiências novas e enriquecedoras com o mundo exterior;	Decoração dos espaços educativos;
	Dia Mundial da Água (22 de março)	Sensibilizar para a importância da água no nosso quotidiano;	Promover o contato com a água;	Explorar diversas situações em que a água é diariamente utilizada;
	Dia Mundial do Teatro (27 de março)	Sensibilizar para as diferentes formas de expressão e comunicação;	Desenvolver a capacidade de concentração;	Dramatização de uma história com recurso de diversos materiais;
Abril	Dia Internacional do Livro Infantil (2 de abril)	Sensibilizar para a importância da leitura e dos livros;	Incentivar os pais a participar no quotidiano educativo dos filhos;	Convite aos pais para virem à creche contar uma história às crianças;
	Páscoa 21 de abril	Vivenciar de forma lúdica e pedagógica a Páscoa;	Desenvolver a motricidade fina; Desenvolver a curiosidade;	Realização de uma lembrança para partilhar em casa; "Caça aos Ovos da Páscoa"; Exposição de Ovos da Páscoa decorados pelas crianças e famílias
	Dia Mundial do Sorriso/Dia Mundial da Dança (28 e 29 de abril)	Explorar as diferentes formas de expressão e comunicação;	Estimular e sensibilidade auditiva e coordenação áudio-motora; Estimular o jogo simbólico através da exploração de emoções;	Realização de uma aula de dança; Trabalhar as emoções (riso).



Santa Casa da Misericórdia de Penela

Maio	Dia da Mãe (06 de maio)	Fortalecer os laços afetivos entre criança e mãe;	Promover a participação da figura materna, numa atividade, de carácter educativo, a desenvolver.	Realização de uma prenda para oferecer à Mãe;
	Dia da Família (15 de maio)	Fortalecer os laços afetivos entre crianças e seus familiares diretos;	Explorar verbalmente o tema; Despertar o sentimento de pertença e um núcleo familiar concreto;	Exploração verbal do tema; Realização de uma atividade de expressão plástica, entre criança e seus familiares, alusiva ao tema;
Junho	Dia Mundial da Criança (1 de junho)	Vivenciar de forma lúdica e pedagógica a data;	Promover a participação nas atividades propostas; Promover a interação entre todas as crianças das creches;	Dinamização de atividades lúdicas entre todas as crianças, em ambiente festivo; Realização de uma lembrança para oferecer às crianças;
	Verão (21 de junho)	Promover atividades alusivas ao tema;	Identificar a estação do ano através das suas características próprias;	Exploração do tema com diversas atividades; Decoração da instituição;
	Santos Populares (13, 24 e 29 de junho)	Proporcionar a vivência de uma época festiva inerente à comunidade;	Vivenciar as tradições;	Elaboração de atividades de expressão plástica e musical alusiva aos Santos Populares; Decoração da instituição;
Julho	Festa de Final de Ano Letivo	Proporcionar o convívio entre crianças e familiares;	Promover a participação dos familiares numa atividade em contexto escolar;	Convívio livre entre todos os intervenientes do contexto educativo e familiar das crianças;



Agosto	Atividades livres	Promover momentos lúdicos e pedagógicos;	Criar oportunidades propícias à exploração livre dos espaços e materiais existentes, de modo a que se desenvolva o gosto por brincar;	Realização de diversas atividades livres, inerentes às diferentes áreas de expressão motora, musical e dramática;
Setembro	Início do ano letivo	Organizar o ano letivo, de acordo com a especificidade de cada grupo de crianças, relativamente a espaços, equipamentos, elementos burocráticos e organização da equipa educativa;	Promover relações de afetividade e confiança; integrar as crianças no grupo e no espaço; Promover o desenvolvimento das primeiras regras de socialização e rotinas diárias;	Realização dos instrumentos de trabalho necessários à organização de todo o quotidiano educativo;
	Outono (21 de setembro)	Proporcionar o conhecimento e contato com alguns elementos da época;	Explorar elementos específicos desta estação do ano; Identificar a estação do ano através das suas características próprias;	Exploração da temática através da dinamização de atividades do âmbito da expressão plástica, motora musical e dramática; Decoração dos espaços educativos;
Outubro	Dia do Animal (4 de outubro)	Proporcionar o contato com diversos animais;	Explorar, as características de alguns animais;	Interação com os animais domésticos;
	Dia Mundial da Alimentação (16 de outubro)	Sensibilizar para a importância que tem no nosso corpo, uma alimentação saudável;	Explorar as características de alguns alimentos; Estimular as diferentes sensações;	Experiências ao nível do olfato, visão, tato e paladar com alimentos; Realização de atividades de expressão plástica;
	Halloween (31 de outubro)	Preparar a vivência desta data de forma lúdica, partilhando-a com os familiares das crianças;	Desenvolver a motricidade fina e a sensibilidade tátil;	Confeção de broas e respetivas embalagens;



Santa Casa da Misericórdia de Penela

			Promover a interação do contexto familiar e educativo;	Decoração da instituição com atividades plásticas alusivas ao tema;
Novembro	São Martinho (11 de Novembro)	Vivenciar de forma lúdica o São Martinho;	Proporcionar o convívio entre todos os elementos das creches; Promover oportunidades de estimulação generalizada;	Decoração da instituição com atividades alusivas ao tema; Realização de um magusto; Permitir a exploração variada de elementos característicos desta data (ouriços, castanhas, folhas, ...)
Dezembro	Inverno (21 de Dezembro)	Proporcionar o conhecimento e contato com alguns elementos da época; Promover a realização de atividades alusivas ao tema;	Sensibilizar para comportamentos adequados às condições climáticas; Identificar a estação do ano através das suas características próprias;	Exploração da temática através da dinamização de atividades do âmbito da expressão plástica e musical; Decoração da instituição com atividades alusivas à estação do ano;
	Natal (25 de Dezembro)	Vivenciar o espírito de Natal;	Sensibilizar para conceitos inerentes a esta data, tais como: partilha, solidariedade, colaboração, ajuda... Identificar o Natal como a celebração do nascimento de Jesus; Promover a participação dos pais nas atividades das Creches;	Festa de Natal; Realização de uma lembrança e postal para as crianças; Atividades de expressão plástica, dramática, musical e motora, alusivas ao tema;



Gerontologia

A Santa Casa da Misericórdia de Penela no âmbito da sua missão, desenvolve um leque muito alargado de respostas sociais no concelho de Penela, onde se enquadram os serviços prestados às pessoas idosas e suas famílias. Este setor agrega de forma articulada as seguintes respostas sociais:

- Estrutura Residencial para Pessoas Idosas, com capacidade para 73 utentes;
- Centro de Dia, com capacidade para 12 utentes;
- Serviço de Apoio Domiciliário, com capacidade para 55 utentes;

Estas respostas sociais funcionam ligadas entre si, preconizando-se uma gestão organizacional eficaz dos recursos, para obtenção de serviços de qualidade destinados aos utentes e suas famílias.

Estrutura Residencial para Pessoas Idosas (ERPI)

A Estrutura Residencial para Pessoas Idosas da Santa Casa da Misericórdia de Penela encontra-se a funcionar desde 1989 e tem atualmente capacidade para 73 utentes.

Tem por objetivo fundamental proporcionar habitação ao idoso, com respeito pela sua autonomia, assegurando a satisfação das suas necessidades básicas, contribuindo para um retardamento do processo de envelhecimento e favorecendo também o relacionamento do idoso para com a comunidade em geral.

Tem como objetivos específicos:

- a) Prestar os apoios necessários às famílias dos idosos, no sentido de preservar e fortalecer os laços familiares.
- b) Contribuir para uma velhice estável, confortável e condigna, permitindo uma vida com maior estabilidade e segurança afetiva



c) Proporcionar ao idoso oportunidades para exprimir e desenvolver, individual e coletivamente, as suas capacidades laborais, intelectuais, de comunicação, de criação e de relacionamento humano.

d) Despistar problemas de saúde, procedendo ao seu encaminhamento para técnicos de saúde especializados.

A população alvo desta estrutura são pessoas de 65 e mais anos cuja situação/problema não lhes permita permanecer no seu meio habitual de vida. Pessoas com menos de 65 anos, só em condições excecionais a considerar caso a caso.

Centro de Dia

Esta resposta destina-se a atender idosos que se encontrem inseridos no seu meio sociofamiliar, mas que se encontrem em risco de acelerar ou degradar o seu processo de envelhecimento. Contribui para a manutenção dos idosos no seu meio sociofamiliar e na comunidade onde se inserem.

Presta um conjunto de serviços que satisfazem as necessidades básicas dos utentes, presta apoio psicossocial, fomenta as relações interpessoais ao nível dos idosos e destes com outros grupos etários, a fim de evitar o isolamento.



Serviço de Apoio Domiciliário

Serviço de Apoio Domiciliário é uma resposta social que consiste na prestação de cuidados e serviços a famílias e ou pessoas que se encontrem no seu domicílio, em situação de dependência física e ou psíquica e que não possam assegurar, temporária ou permanentemente, a satisfação das suas necessidades básicas e ou a realização das atividades instrumentais da vida diária, nem disponham de apoio familiar para o efeito. Para tal tem como principais objetivos:

- a) Contribuir para a melhoria da qualidade de vida das pessoas e suas famílias;
- b) Contribuir para a conciliação da vida familiar e profissional do agregado familiar;
- c) Contribuir para a permanência dos utentes no seu meio habitual de vida, retardando ou evitando o recurso a estruturas residenciais;
- d) Promove estratégias de desenvolvimento da autonomia;
- e) Prestar os cuidados e serviços adequados às necessidades dos utentes, sendo estes objetos de contratualização;
- f) Facilitar o acesso a serviços da comunidade;
- g) Reforçar as competências e capacidades das famílias e de outros cuidadores;

A Santa Casa tem acordo de cooperação com o ministério do trabalho e da segurança social para cinquenta e cinco utentes. Estes poderão usufruir dos seguintes serviços:

- a) Cuidados de higiene e conforto pessoal;
- b) Higiene habitacional, estritamente necessária à natureza dos cuidados prestados;
- c) Fornecimento e apoio nas refeições, respeitando as dietas com prescrição médica;
- d) Tratamento da roupa do uso pessoal do utente;
- e) Atividades de animação e socialização, designadamente, animação, lazer, cultura, aquisição de bens e géneros alimentícios, pagamento de serviços;

No decurso da prestação dos cuidados constatamos que os idosos necessitam também, de quem lhes faça companhia de quem estimule os seus interesses e sobretudo de quem os escute. Neste sentido a Santa Casa apresenta um conjunto de atividades transversais à instituição, em que os utentes desta resposta social também poderão usufruir mediante as condições da atual conjuntura em relação à situação pandémica.



Atividades Multidisciplinares

“A Felicidade só é real quando partilhada...”

“Feliz aquele que transfere o que sabe e aprende o que ensina.”

No próximo ano e, no âmbito do *Plano de Actividades Anual-2022* da Santa Casa da Misericórdia de Penela, a Equipa Multidisciplinar pretende continuar a desenvolver atividades junto dos idosos (ERPI, CD, SAD e UCC), visando, primordialmente, fomentar o bem-estar e saúde mental, bem como dirimir sentimentos de desvalia. Será através da criação de Ateliers, focados na **experiência de vida de cada pessoa, nas histórias, estórias, costumes e tradições** (Exemplos: *Tradição Oral, Construção de uma Caixa de Memórias, Manta de Retalhos, Livro de Memórias, “Tempo de Experiências – Ciências/Química”, Trabalhos com pedras de Xisto / Calcário / Cascas de Noz, Jardinagem, Cantigas, Dança, Escrita, Costura, Jogos, Passeios às Aldeias, Culinária*, nomeadamente: *Broa, Queijo Fresco, Enchidos (chouriço), merendeiras doces, filhoses, compotas...*). Também com Sessões de Testemunhos de Utentes, de Convidados (Familiares dos utentes envolvidos e outros Membros da Comunidade).

As propostas de actividades a realizar apresentam-se no quadro em anexo. Importa referir a sua possível alteração no decorrer da aplicação do mesmo consoante se ache mais pertinente e/ou necessário.



ATIVIDADES MULTIDISCIPLINARES*			
2022			
Calendarização	Tema	Objetivos	Atividades
<u>Semanal</u>	<u>Combate ao Isolamento causado pela Pandemia "Covid19"</u>	<ul style="list-style-type: none">• Promover Relações Intrafamiliares• Minimizar o isolamento• Prevenir/diminuir o declínio do estado emocional de cada utente	<ul style="list-style-type: none">• Visitas de Familiares/Amigos• Videochamada• Escrita/decoração de cartas e postais• Envio de fotografias/vídeos para familiares
	Animação Cognitiva	<ul style="list-style-type: none">• Orientação para a Realidade• Prevenir o envelhecimento cognitivo e intelectual• Desenvolver a atenção, a memória e o raciocínio• Contribuir para a melhor qualidade de vida de cada utente• Estimulação• Lazer	<ul style="list-style-type: none">• Sessões de Reminiscência• Hora do Conto• Conversas soltas• Atelier de Memória• Estimulação• Culinária• Cantinho das Notícias• Cantinho da Leitura• Oficina da Escrita• Tradição Oral• Expressão Dramática• Jardinagem
	Expressão Física e Desenvolvimento Psicossocial	<ul style="list-style-type: none">• Desenvolver as capacidades físicas• Transformar o tempo de ócio em tempo de lazer• Favorecer o desenvolvimento psicomotor• Aquisição de novas experiências• Melhorar a qualidade de vida de cada utente	<ul style="list-style-type: none">• Ginástica do Idoso• Caminhadas• Sessões de Movimento• Dinâmicas de Grupo• Motricidade Fina e Grossa• Bóccia Sénior• Jogos



Santa Casa da Misericórdia de Penela

Actividades Lúdicas	<ul style="list-style-type: none">• Transformar o tempo de ócio em tempo de lazer• Proporcionar momentos lúdicos• Convívio• Lazer	<ul style="list-style-type: none">• Jogos Lúdicos e Cognitivos• Jogos de Mesa• Comemoração de Datas Festivas• Cantares• Dança• Descasque de maçã
Expressão Plástica	<ul style="list-style-type: none">• Desenvolver e estimular a imaginação• Desenvolver a motricidade fina e coordenação motora• Expressão através das artes plásticas e dos trabalhos manuais• Evitar o isolamento e o ócio• Incrementar a participação ativa dos utentes• Ocupação dos tempos livres• Reaproveitamento de materiais	<ul style="list-style-type: none">• Trabalhos Manuais• Desenho/Pintura• Recortes/Colagens• Escultura• Trabalhos com tecidos linhas e lãs• Crochet• Costura
Comemoração dos aniversários dos utentes	<ul style="list-style-type: none">• Preservar a identidade dos idosos• Fomentar confraternização entre utentes	<ul style="list-style-type: none">• Elaboração do Calendário de Aniversários• Confeção de bolo para o lanche• Cantar os Parabéns
Cuidados Pessoais	<ul style="list-style-type: none">• Aumentar e cuidar a Autoestima	<ul style="list-style-type: none">• Pintura de unhas
Biblioteca Municipal	<ul style="list-style-type: none">• Valorizar os Serviços do Município• Realizar actividades diferentes• Fomentar contacto com Comunidade	<ul style="list-style-type: none">• Ida à Biblioteca Municipal• Leitura• Debates• Jogos/Viagens Virtuais
Grupo de Cantares da Santa Casa da Misericórdia	<ul style="list-style-type: none">• Valorizar o ativo dos utentes• Proporcionar momentos de convívio entre utentes, voluntários e colaboradores	<ul style="list-style-type: none">• Ensaio do Grupo de Cantares da Santa Casa da Misericórdia



		<ul style="list-style-type: none">• Reavivar memórias• Lazer	
<u>Quinzenal</u>	Actividades Religiosas	<ul style="list-style-type: none">• Manter/Promover hábitos religiosos	<ul style="list-style-type: none">• Oração• Distribuição da Sagrada Comunhão (domingo)• Rezar o Terço
	Atelier de Gerações	<ul style="list-style-type: none">• Troca de experiências e aprendizagens• Convívio entre gerações (ERPI, CD, Creches)• Desdramatizar a “velhice”• Proporcionar momentos de Alegria e Lazer	<ul style="list-style-type: none">• Realização de Actividades com utentes de outras Valências, tais como as Creches, familiares, pessoas da Comunidade de diferentes faixas etárias
	Cinema	<ul style="list-style-type: none">• Prevenir o envelhecimento cognitivo e intelectual• Estimulação• Lazer	<ul style="list-style-type: none">• Visionamento de filme• Visionamento de vídeos/fotografias de actividades com os utentes
	“RETALHOS”	<ul style="list-style-type: none">• Valorizar a identidade dos utentes e as suas raízes• Reavivar Memórias• Orientação para a realidade• Lazer	<ul style="list-style-type: none">• Elaboração de uma “Manta de Retalhos” com Mensagens/Tradição Oral para apresentação e exposição aquando da Festa da Senhora das Misericórdias
<u>Mensal</u>	Atelier: “Tempo de Experiências”	<ul style="list-style-type: none">• Promover novas Experiências ligadas à Ciência	<ul style="list-style-type: none">• Experiências de Ciência (quinzenalmente)• Visita Guiada e Prática ao Laboratório de Análises da Escola Tecnológica e Profissional de SICÓ (ETPSicó)• Visita guiada ao Planetário da ETPSicó



Santa Casa da Misericórdia de Penela

	Passeios na Vila Passeios às aldeias	<ul style="list-style-type: none">• Favorecer o desenvolvimento psicomotor• Transformar o tempo de ócio em tempo de lazer• Valorizar os espaços públicos de Penela• Valorizar as Origens de cada um	<ul style="list-style-type: none">• Caminhada• Passeio à Praça da República• Passeio ao Parque das Águas Romanas• Passeio ao Castelo• Convívio/Contacto com a Comunidade Penelense• Lanche em Pastelaria, Restaurante e Hotel• Passeio às aldeias do Concelho
	Bóccia Sénior	<ul style="list-style-type: none">• Transformar o tempo de ócio em tempo de lazer e divertimento	<ul style="list-style-type: none">• Torneio de Bóccia Sénior
	Biblioteca Itinerante	<ul style="list-style-type: none">• Manter contacto com os livros• Proporcionar experiências diferentes	<ul style="list-style-type: none">• Ida à Biblioteca Itinerante
	Eucaristia	<ul style="list-style-type: none">• Manter/Promover hábitos religiosos	<ul style="list-style-type: none">• Celebração da Eucaristia na 1ª quarta-feira de cada mês, pelo pároco
	À descoberta do Concelho...	<ul style="list-style-type: none">• Valorizar o Património do Concelho• Valorizar a identidade dos utentes e as suas raízes• Visita aos vizinhos• Lazer	<ul style="list-style-type: none">• Passeio pelas aldeias dos Utentes/ Locais Turísticos do Concelho• Lanches Convívio em alguns Locais
Sempre que Pertinente	Exposição de Fotografia	<ul style="list-style-type: none">• Valorizar o papel dos utentes• Dar a conhecer atividades realizadas pelos utentes	<ul style="list-style-type: none">• Exposição de Fotografias
Janeiro	Início do Ano 3 de Janeiro	<ul style="list-style-type: none">• Incentivar à participação nas atividades por parte dos utentes• Expressar emoções e sentimentos de forma verbal• Desenvolver o vocabulário	<ul style="list-style-type: none">• Painel Ano Nove e Paz• Conversa informal sobre a passagem de ano



Santa Casa da Misericórdia de Penela

	Dia de Reis 6 de Janeiro	<ul style="list-style-type: none">• Desenvolver a criatividade e as capacidades artísticas e plásticas• Valorizar o papel activo de cada utente• Proporcionar momentos de alegria• Convívio• Lazer	<ul style="list-style-type: none">• Decoração de embalagens para acondicionamento de <i>Bolo Rei</i> para utentes de SAD• Dramatizar a história dos 3 Reis Magos• Cantar as Janeiras
	Dia Internacional do Obrigado 11 de Janeiro	<ul style="list-style-type: none">• Dar valor aos Valores• Trocar experiências e aprendizagens• Valorizar o Papel de Cada Um na Instituição	<ul style="list-style-type: none">• Culinária: Biscoitos com cartão a <i>AGRADECER</i>: Utentes e Colaboradores• Conversa sobre o tema
	Dia Internacional do Riso 18 de Janeiro	<ul style="list-style-type: none">• Promover o convívio entre utentes de ERPI e CD com utentes de outra Instituição• Lazer	<ul style="list-style-type: none">• Sessão de Risoterapia• Hora do Conto: <i>Anedotas / Piadas</i>
	Dia Mundial do Puzzle 29 de Janeiro	<ul style="list-style-type: none">• Proporcionar momentos lúdicos• Promover a motricidade fina	<ul style="list-style-type: none">• Construir um Puzzle
	Dia da Saudade 30 de Janeiro	<ul style="list-style-type: none">• Contacto com novas tecnologias	<ul style="list-style-type: none">• Viagem virtual a locais que causem saudade
	Dia Mundial do Mágico 31 de Janeiro	<ul style="list-style-type: none">• Proporcionar momentos lúdicos	<ul style="list-style-type: none">• Truques de Magia
Fevereiro	Comemoração do Dia do Amor/ Amizade/Dia de S. Valentim 14 de Fevereiro	<ul style="list-style-type: none">• Estimular as capacidades técnico-manuais dos utentes• Expressar emoções e sentimentos• Proporcionar novas experiências• Promover o convívio intergeracional	<ul style="list-style-type: none">• Troca de cartões entre utentes• Visionamento de Filme
Março	Dia Internacional da Mulher 1ª semana de Março	<ul style="list-style-type: none">• Valorizar o papel da mulher na Sociedade• Motricidade fina e grossa	Elaboração de lembrança (flor) para utentes de SAD



Santa Casa da Misericórdia de Penela

Comemoração do Carnaval 1 de Março (28 de Fevereiro)	<ul style="list-style-type: none">• Relembrar hábitos, costumes, vivências e experiências do meio sociocultural<ul style="list-style-type: none">• Desenvolver a capacidade lúdica• Promover o convívio entre utentes das várias Valências e a Comunidade• Proporcionar novas experiências• Lazer	<ul style="list-style-type: none">• Elaboração de adereços de Carnaval• Decoração da Sala de Convívio de ERPI• Decoração do Espaço do Baile• Cantigas e Disfarces de Carnaval com utentes de Lar, Centro de Dia e Voluntários Lanche Convívio
Dia Internacional da Mulher 8 de Março	<ul style="list-style-type: none">• Comemoração do Dia Internacional da Mulher• Valorizar o papel da mulher na Sociedade• Promover interacção entre utentes de ERPI, CD e UCC	<ul style="list-style-type: none">• Painel sobre o dia da Mulher• Sessão de maquilhagem e manicure.
Dia do Pai 19 de Março	<ul style="list-style-type: none">• Valorizar o papel do utente enquanto Pai	<ul style="list-style-type: none">• Painel sobre o dia do Pai• Jogos Tradicionais
Dia mundial da Árvore e da Floresta 21 de Março	<ul style="list-style-type: none">• Comemorar o dia mundial da árvore e da floresta• Partilhar experiências	<ul style="list-style-type: none">• Plantação de uma árvore• Jardinagem
Dia Mundial da Poesia 21 de Março	<ul style="list-style-type: none">• Comemoração do dia mundial da poesia• Estimular a concentração e a memória	<ul style="list-style-type: none">• Recitar um poema



Santa Casa da Misericórdia de Penela

Abril	Dia do Mundial do Teatro 27 de Março	<ul style="list-style-type: none">• Estimular a criatividade• Promover convívio e a coesão do grupo	<ul style="list-style-type: none">• Assistir a uma peça de Teatro ou Dramatização
	Dia Nacional dos Centros Históricos	<ul style="list-style-type: none">• Promover o convívio• Gerir Expectativas• Promover as relações interpessoais	<ul style="list-style-type: none">• Visitar o Centro Histórico de Coimbra
	Comemoração do Dia Mundial da Actividade Física 6 de Abril	<ul style="list-style-type: none">• Desenvolver e estimular as capacidades físicas e a motricidade dos utentes• Promover o convívio e o bem-estar	<ul style="list-style-type: none">• Classe de Movimento Sénior
	Dia Mundial da Saúde 7 de Abril	<ul style="list-style-type: none">• Promoção da Saúde• Prevenir e sensibilizar para os bons hábitos de saúde	<ul style="list-style-type: none">• Sessão de Esclarecimento• Rastreios
	“RETALHOS” (durante o mês)	<ul style="list-style-type: none">• Valorizar a identidade dos utentes e as suas raízes• Reavivar Memórias• Orientação para a realidade• Lazer	<ul style="list-style-type: none">• Elaboração de uma “Manta de Retalhos” com Mensagens/Tradição Oral
	Véspera de Páscoa	<ul style="list-style-type: none">• Promover o convívio e o bem-estar• Desenvolver a capacidade de imaginação	<ul style="list-style-type: none">• Decoração de Páscoa
	Páscoa 14 de Abril	<ul style="list-style-type: none">• Respeitar valores e crenças religiosas	<ul style="list-style-type: none">• Via Sacra



Santa Casa da Misericórdia de Penela

	Páscoa 20 de Abril	<ul style="list-style-type: none">• Respeitar valores e crenças religiosas	<ul style="list-style-type: none">• Celebração da Eucaristia
	Dia Mundial do Livro 23 de Abril	<ul style="list-style-type: none">• Desenvolver a imaginação e a criatividade• Lazer	<ul style="list-style-type: none">• Ida à Biblioteca Municipal• Contar histórias• Leitura de Contos
	Dia da Liberdade 25 de Abril	<ul style="list-style-type: none">• Conhecer, ouvir, contar histórias• Sensibilizar e consciencializar para a importância de temáticas da atualidade• Criar um espaço de convívio e de bem-estar que possibilite a criação de sentimentos de utilidade entre os utentes.	<ul style="list-style-type: none">• Reflexões sobre o antes e o depois da “Revolução dos Cravos”
	Dia Mundial da Dança 29 de Abril	<ul style="list-style-type: none">• Promover o convívio• Proporcionar momentos diferentes, de alegria	<ul style="list-style-type: none">• Convidar o Grupo das Concertinas• Danças e Cantigas
	Dia da Mãe – 1 de Maio	<ul style="list-style-type: none">• Valorizar o papel da utente enquanto “mãe”	<ul style="list-style-type: none">• Preparação de presente para utentes de SAD
	Festa Sr ^a da Misericórdia	<ul style="list-style-type: none">• Promover a interação e união entre utentes e famílias• Valorizar o papel do utente na Família• Promover o bem-estar e lazer	<ul style="list-style-type: none">• Festa da Família
	“RETALHOS”	<ul style="list-style-type: none">• Valorizar a identidade dos utentes e as suas raízes• Reavivar Memórias• Orientação para a realidade• Lazer	<ul style="list-style-type: none">• Exposição da “Manta de Retalhos”



Santa Casa da Misericórdia de Penela

Maio	"Fátima"	<ul style="list-style-type: none">• Valorizar hábitos religiosos	<ul style="list-style-type: none">• Construção de Terço
	Aparições de Fátima 13 de Maio	<ul style="list-style-type: none">• Manter/Promover hábitos religiosos	<ul style="list-style-type: none">• Visualização das Celebrações da Fátima
	Dia Internacional da Família 15 de Maio	<ul style="list-style-type: none">• Valorizar e assinalar o Dia da Família	<ul style="list-style-type: none">• Envio de Autorretratos às Famílias
	Dia Mundial da Internet 17 de Maio	<ul style="list-style-type: none">• Sensibilizar e consciencializar para a importância de temáticas da atualidade• Promover o contacto com as novas tecnologias	<ul style="list-style-type: none">• Escreverem cartas através de um computador e fazer videochamadas.
	Dia Europeu dos Parques Naturais 24 de Maio	<ul style="list-style-type: none">• Promover o convívio• Promover as relações interpessoais	<ul style="list-style-type: none">• Preparar um lanche num Parque Verde
	Fátima 25 de Maio	<ul style="list-style-type: none">• Valorizar hábitos religiosos• Lazer	<ul style="list-style-type: none">• Passeio a Fátima com utentes de ERPI, CD e SAD• Almoço Convívio
	Dia Mundial dos Oceanos 8 de Junho	<ul style="list-style-type: none">• Valorizar o Ambiente	<ul style="list-style-type: none">• Sensibilizar para a não utilização dos plásticos e os prejuízos que tem para os oceanos
	Comemoração de Santos Populares - 13 de Junho	<ul style="list-style-type: none">• Recordar tradições• Lazer	<ul style="list-style-type: none">• Sardinhada• Tarde de "Festa Popular" no Convento de Santo António
	Dia Internacional do Picnic 18 de Junho	<ul style="list-style-type: none">• Promover o convívio.	<ul style="list-style-type: none">• Fazer um picnic com os utentes



Santa Casa da Misericórdia de Penela

Junho	Comemoração de Santos Populares 24 de Junho	<ul style="list-style-type: none">• Partilha de experiências• Lazer	<ul style="list-style-type: none">• Tarde de “Festa Popular” com Voluntários• Cantigas• Lanche Convívio
Julho	Dia Mundial das Bibliotecas 1 de Julho	<ul style="list-style-type: none">• Promover momentos Lúdicos• Prevenir o envelhecimento cognitivo e intelectual	<ul style="list-style-type: none">• Ida à Biblioteca Municipal
	Dia Mundial do Chocolate 7 de Julho	<ul style="list-style-type: none">• Desenvolver a motricidade fina e coordenação motora• Adquirir novas experiências	<ul style="list-style-type: none">• Culinária com Chocolate
	Verão 15 de Julho	<ul style="list-style-type: none">• Promover o convívio	<ul style="list-style-type: none">• Ida a uma Praia
	<i>Dia do Amigo</i> <i>20 de Julho</i>	<ul style="list-style-type: none">• Promover a Comunicação• Evitar o isolamento• Promover o convívio e as relações interpessoais• Intercâmbio entre Instituições.	<ul style="list-style-type: none">• Promover troca de cartas com utentes de outras Instituições e/ou Familiares.
	Dia Mundial dos Avós 26 de Julho	<ul style="list-style-type: none">• Promover o ajustamento emocional.• Evitar o isolamento• Promover laços familiares	<ul style="list-style-type: none">• Convidar os netos dos utentes para passarem a tarde em atividades com os Avós
Agosto	Dia Mundial da Fotografia 19 de Agosto	<ul style="list-style-type: none">• Adquirir novas experiências• Promover as relações interpessoais	<ul style="list-style-type: none">• Exposição de Fotografia• Arranjar máquinas descartáveis para os utentes tirarem fotos entre eles



Santa Casa da Misericórdia de Penela

	Dia Internacional da Igualdade Feminina 26 de Agosto	<ul style="list-style-type: none">• Sensibilizar e consciencializar para a importância de temáticas da actualidade.	<ul style="list-style-type: none">• Painel acerca do tema• “Desfile de Moda”
Setembro	Vindimas 20 de Setembro	<ul style="list-style-type: none">• Relembrar hábitos e ofícios• Proporcionar momentos de convívio aos utentes com a Comunidade<ul style="list-style-type: none">• Lazer	<ul style="list-style-type: none">• Passeio e Participação / assistir a vindima
	Dia Mundial da Doença de Alzheimer 21 de Setembro	<ul style="list-style-type: none">• Sensibilizar e consciencializar para a importância de temáticas da actualidade.	<ul style="list-style-type: none">• Jogo de Percursos• Painel com Convidado• Explorar este tema, falar sobre medos e receios desta temática
	Dia Mundial da Gratidão 21 de Setembro	<ul style="list-style-type: none">• Promover as relações interpessoais	<ul style="list-style-type: none">• Reflexões da importância de estarmos gratos.
	“São Miguel” (durante o mês de Setembro)	<ul style="list-style-type: none">• Valorizar o papel do utente• Estimular a criatividade e imaginação dos utentes• Participar na Festa do Município	<ul style="list-style-type: none">• Preparação de Exposição
	“Dia de São Miguel” 29 de Setembro	<ul style="list-style-type: none">• Comemoração de “São Miguel” – Feriado Municipal	<ul style="list-style-type: none">• Compra de faturas para Utentes e Colaboradores
	“São Miguel” 30 de Setembro	<ul style="list-style-type: none">• Participar na Feira de São Miguel• Valorizar as Tradições do Concelho• Convívio com a Comunidade• Lazer	<ul style="list-style-type: none">• Ida ao “São Miguel”
	Dia Mundial do Idoso 1 de Outubro	<ul style="list-style-type: none">• Comemoração do Dia Mundial do Idoso• Convívio• Lazer	<ul style="list-style-type: none">• Jogos Tradicionais• Cantigas e Música



Santa Casa da Misericórdia de Penela

Outubro	Dia Mundial dos Animais 4 de Outubro	<ul style="list-style-type: none">• Adquirir novas experiências	<ul style="list-style-type: none">• Convidar um cão de assistência/Cães das equipas cinotécnicas da GNR.
	Dia Nacional dos Castelos 7 de Outubro	<ul style="list-style-type: none">• Fomentar curiosidade• Estimular a imaginação• Lazer	<ul style="list-style-type: none">• Visita a um Castelo
	Dia Mundial da Alimentação 16 de Outubro	<ul style="list-style-type: none">• Elucidar os utentes sobre a importância de uma alimentação saudável• Promoção de saúde	<ul style="list-style-type: none">• Convidar um Técnico a falar acerca da importância da alimentação na Saúde
	Dia Mundial do Pão 16 de Outubro (18 de Outubro)	<ul style="list-style-type: none">• Promover autonomias	<ul style="list-style-type: none">• Ida a uma Padaria/Confecionar pão com os utentes
	Dia Mundial da 3ª idade 28 de Outubro	<ul style="list-style-type: none">• Promover o convívio• Promover as relações interpessoais	<ul style="list-style-type: none">• Campeonato de Bóccia com outras Instituições do Concelho• Lanche Convívio
Novembro	Dia de Todos os Santos – 1 de Novembro 27 e 28 de Outubro	<ul style="list-style-type: none">• Reviver tradições, hábitos e costumes	<ul style="list-style-type: none">• Preparação de nozes para broinhas doces
	Dia de S. Martinho – 11 de Novembro	<ul style="list-style-type: none">• Reviver tradições, hábitos e costumes• Valorizar autoestima dos Utentes	<ul style="list-style-type: none">• Decoração de “cartuxos” para castanhas assadas – oferta aos utentes de SAD
	Dia de S. Martinho – 11 de Novembro	<ul style="list-style-type: none">• Promover o contacto entre utentes, e voluntários• Reviver tradições• Promover o Convívio• Lazer	<ul style="list-style-type: none">• Castanhas assadas para Utentes de Lar, CD, SAD e Voluntários• Dramatização da “Lenda de São Martinho”• Tarde de Cantares



Santa Casa da Misericórdia de Penela

	Dia Mundial da Ciência 24 de Novembro	<ul style="list-style-type: none">• Adquirir novas experiências	<ul style="list-style-type: none">• Ida à escola ETP Sicó para assistir a experiências.
Dezembro	Dia Internacional do Voluntário 5 de Dezembro	<ul style="list-style-type: none">• Estimular e valorizar a participação dos Voluntários• Promover o convívio e a interação	<ul style="list-style-type: none">• Oferta de uma lembrança aos Voluntários da Instituição• Almoço Convívio com Voluntários
	Natal	<ul style="list-style-type: none">• Desenvolver a motricidade• Explorar a criatividade dos utentes	<ul style="list-style-type: none">• Preparação da decoração de Natal
	Natal	<ul style="list-style-type: none">• Relembrar tradições• Lazer	<ul style="list-style-type: none">• Visita ao <i>Penela Presépio 2022</i>• Visita ao <i>Presépio Tradicional do Espinhal</i>
	Festa de Natal 21 de dezembro	<ul style="list-style-type: none">• Estimular a participação• Promover interação entre Utentes e Colaboradores	<ul style="list-style-type: none">• Celebração da Eucaristia• Almoço Convívio com utentes de ERPI, CD, UCC e SAD• Tarde de Animação
	NATAL	<ul style="list-style-type: none">• Valorizar a data e a “Família Institucional”	<ul style="list-style-type: none">• Almoço de Natal

* Plano realizado pela Equipa Multidisciplinar. Sujeito a alguma alteração/adaptação.



Psicologia

Apesar de mais controlada mantemos a atual situação pandémica devido ao vírus Sars-Cov 2, o contributo da psicologia tem sido com o intuito de reduzir o pânico, tornando-se assim fundamental definir diretrizes e divulgar recomendações precisas aos utentes adequadas a esta situação que vivemos. Como sabemos mudar hábitos exige um esforço cognitivo, aumentando os níveis de stress e a conseqüente alteração de comportamentos. Pretende-se com a psicologia amenizar as conseqüências negativas e promover comportamentos adequados, auxiliando assim os utentes a reagir de forma mais correta a toda esta situação que vivemos.

Assim sendo pretende-se com o apoio psicológico minimizar a ansiedade aguda, as fragilidades emocionais e o agravamento das doenças psicológicas. Prevê-se com este apoio, que consigamos: gerir emoções (stress, ansiedade, angústia, medo) na actual situação de crise, promover a resiliência psicológica, diminuir a probabilidade de desenvolver problemas de saúde mental na sequêcia desta pandemia e promover o sentimento de segurança dos utentes, bem como dos nossos profissionais.

Nas valências de ERPI (Estrutura Residencial para Idosos) e UCC (Unidade de Cuidados Continuados), uma vez que com o aumento da esperança de vida, cresce também o número de pessoas afetadas por perturbações neurocognitivas, nas quais a demência se insere. Pelo efeito que têm na vida dos utentes, e das suas famílias, estas perturbações/demências são consideradas uma prioridade. A intervenção nestas respostas sociais direciona-se para a integração de novos utentes, procurando sempre reduzir o impacto da institucionalização/internamento atendendo às suas necessidades e expectativas.

O Serviço de Psicologia dará apoio psicológico, suporte emocional e estimulação cognitiva individual e em grupo. As intervenções visam contrariar o declínio das funções cognitivas, promover o ajustamento emocional e mobilização de recursos de coping efetivos, bem como desenvolver a melhoria das relações interpessoais e da comunicação com os outros.

Em paralelo ao já suprarreferido, também se incentivará a participação em atividades programadas no Plano de Atividades Multidisciplinares e respetivo acompanhamento articulado com a restante Equipa Multidisciplinar.



Enfermagem em ERPI

A enfermagem é um pilar essencial nas valências da SCMP, nomeadamente na Estrutura Residencial para Pessoas Idosas (ERPI) e para a Unidade de Cuidados Continuados (UCC). Os desenvolvimentos normais das funções dos enfermeiros garantem os cuidados de saúde diretos ao utente, assegurando a melhoria e manutenção do seu bem-estar holístico.

“Os enfermeiros são os pilares das ERPI, exercendo funções várias desde a prestação de cuidados de excelência como: formação das equipas; organização; gestão; articulação, apoio e acompanhamento dos residentes e familiares com uma atitude proactiva na desmistificação do processo de envelhecimento. Na maior parte das vezes a permanência numa ERPI termina com a morte. Nesta situação o papel do enfermeiro consiste em acompanhar os que partem e ajudar os que ficam utilizando as suas competências no processo do luto”².

Na ação direta de trabalho prevalece uma monitorização cuidada do risco de quedas e da prevalência do número de úlceras de pressão que permitirá uma intervenção precoce, diminuindo a agudização das patologias, o número de episódios de idas à urgência hospitalar/ internamentos hospitalares o que se traduzirá por ganhos efetivos para todos: SNS, ERPI, idosos e suas famílias.

Consequentemente, a equipa de enfermagem de ERPI irá investir na formação dos seus colaboradores de ação direta ao utente, relativamente à prestação de cuidados/prevenção nomeadamente ao nível dos sinais vitais (tensão arterial, temperatura, frequência cardíaca, saturação, respiração, dor e glicémia) na prevenção de quedas, hábitos de higiene, hábitos alimentares, mobilidade/qualidade de vida e formas de tratamento.

Manutenção, pela equipa ao longo do ano de 2022, da aplicação do PIC (Plano de Cuidados individuais), iniciado ao longo do ano de 2017. No PIC, constam todas as Atividades de vida diária dos utentes, entre elas Higiene, alimentação, medicação, entre outras. Este documento organizará de forma prática toda a informação diária relativa ao utente, bem como quem esteve em contacto direto com o mesmo.

Reuniões periódicas mensais com as colaboradoras do apoio ao idoso: ajudantes de lar e trabalhadoras de serviços gerais, de maneira a perceber quais as necessidades expressas e sentidas do público-alvo.

Reiniciar as reuniões semanais com a equipa técnica para avaliação de PDI (plano de desenvolvimento individual) de cada utente após suspensão durante o período de contingência COVID.

² In *O Enfermeiro nas Estruturas Residenciais de Idosos - Ordem dos Enfermeiros*.



Objetivo Geral	Meta	Objetivos Específicos	Atividades
Evitar Erros Durante a Assistência medicamentosa	Não Existir ocorrências registadas na folha de registo.	Adequar a requisição de stock de material e medição às necessidades do serviço/utente Assegurar as adequadas condições de acondicionamento da medição Garantir uma correta administração da medicação e cumprimento da prescrição Monitorizar os prazos de validade de material e medicação. Vigiar o estado de conservação e funcionamento de todo o material	Controlar o estado dos produtos; Controlar prazos de validade; Gerir/repor o stock de medicamento dos utentes; Monitorizar a terapêutica; Preparação/Administração de medicação; Verificar as embalagens e rótulos
Melhorar o processo de Acolhimento inicial	Obter \geq 50% Bom e Muito Bom	Conhecer a história clínica do utente Detetar aspetos importantes com interferência na prestação de cuidados Detetar precocemente problemas de saúde Personalizar cuidados minimizando o impacto da institucionalização Promover integração	Avaliação inicial; Integração do utente na instituição Observação física e psicossocial do utente. Participação no processo do doente (PI) Preencher a ficha de Acolhimento de enfermagem e avaliar as necessidades.



Melhorar os cuidados prestados nos Primeiros Socorros	Obter $\geq 50\%$ resultados Bom e Muito Bom	Auxiliar na recuperação Manter as funções vitais Proteger a vítima	Acompanhamento personalizado a cada utente após a urgência Detetar perigos reais e potenciais Encaminhamento para o serviço de urgência Prestar os primeiros socorros
Prestar Cuidados de Saúde e prevenir estado de doença	Obter $\geq 50\%$ resultados Bom e Muito Bom	Detetar precocemente problemas de saúde Detetar precocemente problemas de saúde e controlar a evolução de problemas existentes Melhorar a qualidade de vida dos utentes Prevenir agudizações e idas às Urgências Prevenir feridas Promover a adaptação aos processos de vida Promover a intervenção de outros técnicos de saúde Promover a recuperação do estado de saúde dos utentes Promover autonomia Promover hábitos de vida saudáveis	Acompanhamento personalizado a cada utente; Atualização e acompanhamento do plano de cuidados de cada utente Avaliação de sinais vitais; Encaminhar e orientar para os recursos adequados. Execução de procedimentos técnicos de enfermagem (Ex: tratamento a feridas) Observação física e psicossocial do utente; Sinalização de situações a outros membros da equipa e familiares; Vigilância da integridade cutânea do utente;



			Vigilância do estado geral do utente.
Prevenir Gripe/ Contaminação por COVID/Outros	Vacinar 95% dos utentes.	Diminuir a mortalidade e morbilidade Diminuir o contágio de algumas doenças	Ensinos inerentes a vacinação Identificação dos utentes Vacinação dos utentes
Prevenir quedas dos utentes	Monitorizar a ocorrência de quedas	Avaliar o risco de queda do utente Sinalizar os utentes com maior risco de queda Supervisionar os períodos de deambulação Promover o fortalecimento muscular Promover a dispositivos auxiliares de marcha	Aplicação de medidas de prevenção de quedas Utilização de dispositivos auxiliares de marcha adequados ao estado clínico de cada utente Supervisão dos utentes Adotar medidas de prevenção de quedas
Prevenir úlceras de pressão	Taxa de prevalência <2%	Garantir a funcionalidade e adequação dos equipamentos Garantir levante diário, sempre que o estado clínico o permita Minimizar o tempo de permanência do utente no leito Posicionar utente de acordo comas suas necessidades.	Alternância de decúbitos de acordo com rotinas de serviço e necessidade do utente Aplicação de material anti escara. Aplicação de medidas de prevenção de úlceras de Pressão Avaliação do estado do utente



<p>Promover Envolvimento familiar</p>	<p>Obter $\geq 50\%$ resultados Bom e Muito Bom</p>	<p>Disponibilizar espaços adequados, promotores do diálogo</p> <p>Entrevistar família e utente na admissão</p> <p>Promover a integração familiar na tomada de decisão</p> <p>Promover diálogo ao longo do internamento</p> <p>Promover o envolvimento familiar no acompanhamento ao utente</p> <p>Realizar integração do utente e família ao serviço</p> <p>Respeitar cultura e religião do utente/família</p>	<p>Discussão e decisão sobre situações específicas de cada utente;</p> <p>Esclarecer dúvidas.</p> <p>Esclarecimento de dúvidas aos familiares</p> <p>Promoção de ambiente tranquilo para entrevista com utente e/ou cuidador</p> <p>Promoção do acompanhamento da família ao utente, nas consultas externas</p> <p>Utilização de comunicação empática</p> <p>Utilização de estratégias facilitadoras de comunicação quando o utente é afásico ou disártrico</p>
---------------------------------------	--	--	---



COMUNIDADE

Unidade de Medicina Física e de Reabilitação

A Unidade de Medicina Física e de Reabilitação (MFR) é um centro pluridisciplinar de recursos, aberto à comunidade, que continuará a prestar serviços em regime ambulatorio, com o fim de desenvolver, manter e restaurar o movimento e a capacidade funcional ao longo de todo o ciclo de vida dos utentes.

Os Fisioterapeutas da Unidade de MFR integrarão ainda a equipa multidisciplinar da UCCI e irão colaborar com a ERPI, realizando classes de mobilidade geral em grupo e intervenção individualizada em utentes mais dependentes. Também na CERCI Penela, os utentes irão contar com o apoio destes profissionais, num total de 15 horas semanais.

A Unidade continuará a cooperar com a Escola Superior de Tecnologia da Saúde de Coimbra recebendo um estágio curricular do 3º ano da Licenciatura em Fisioterapia.

Reabilitar o utente com o objetivo de atingir a máxima funcionalidade e qualidade de vida, assegurar a qualidade, o rigor e a humanização dos cuidados de saúde continuarão a ser o foco principal desta Unidade. Para tal, não poderemos descurar o cumprimento do Regulamento Interno e normas de segurança, o zelo pela conservação e manutenção dos equipamentos e instalações, a necessidade de substituição de equipamentos em fim de vida e a formação contínua dos colaboradores.



Unidade de Cuidados Continuados

A rede nacional de cuidados continuados é um modelo organizacional criado pelo Ministério do Trabalho e da Segurança Social e o Ministério da Saúde, constituído por um conjunto de Instituições publicas ou privadas. Tem como principal objetivo a prestação de cuidados de saúde e de apoio social de forma continuada e integrada, independentemente da idade, a pessoas que se encontram em situação de dependência, na sequência de episódio de doença ou de necessidade de prevenção de agravamentos de doença crónica. Este modelo de intervenção está centrado na recuperação global da pessoa, promovendo a sua reabilitação, autonomia ou melhorando a sua funcionalidade, para que possa ser reintegrado no contexto sócio familiar. Para além deste objetivo a RNCCI, tem os seguintes objetivos específicos:

- Prestação individualizada e humanizada de cuidados;
- Garantia de articulação e continuidade dos cuidados entre os diferentes serviços, setores e níveis de atuação;
- Equidade no acesso e mobilidade entre tipologias e equipas da RNCCI;
- Proximidade da prestação dos cuidados, através da potenciação de serviços integrados na comunidade;
- Multidisciplinaridade e interdisciplinaridade na prestação dos cuidados;
- Avaliação integral das necessidades da pessoa em situação de dependência e definição periódica de objetivos de funcionalidade e autonomia;
- Promoção, recuperação contínua ou manutenção da funcionalidade e da autonomia;
- Participação do utente e seus familiares ou representante legal, na elaboração do plano individual de intervenção e responsabilização na prestação de cuidados;
- Eficiência e qualidade na prestação dos cuidados.

A Santa Casa da Misericórdia é uma entidade prestadora de cuidados e tem ao dispor de da comunidade trinta camas numa Unidade de Longa Duração e Manutenção. Assim prestam-se cuidados de saúde e de apoio social e manutenção que previnem e retardam o agravamento de dependência, promovendo o conforto e a qualidade de vida. Tem duas tipologias de internamento: o chamado internamento de longa duração que é, previsivelmente, superior a superior a 90 dias, e o internamento destinado ao descanso do principal cuidador, em que o utente poderá estar integrado durante 90 dias por ano civil.



A Unidade para assegurar os objetivos acima descritos promove diariamente atividades de manutenção e de estimulação, cuidados de enfermagem permanentes, cuidados médicos, apoio psicossocial, cuidados de fisioterapia, de terapia ocupacional, animação sociocultural, e cuidados de higiene, conforto e alimentação e apoio no desempenho das atividades da vida diária. Para tal conta com uma equipa multidisciplinar, composta por médico, enfermeiro coordenador, assistente social, equipa de enfermeiros, fisioterapeuta, psicóloga, animadora sociocultural, terapeuta ocupacional, ajudantes de lar, ajudantes de enfermagem, auxiliares de serviços gerais, administrativos. Contudo, existe ainda um conjunto de recursos humanos transversais à Misericórdia que apoiam estes serviços.

Para concretização dos objetivos acima descritos existe um leque de atividades planeadas que se encontram descritas nos quadros abaixo apresentados.



Objetivos	Objetivos Específicos	Atividades	Recursos
Manter/Melhorar a qualidade dos serviços prestados	<ul style="list-style-type: none">- Garantir ambiente calmo e seguro para utentes, familiares e profissionais;- Garantir comunicação empática;- Garantir a transmissão de informação entre profissionais.	<ul style="list-style-type: none">- Comunicação com familiar e utentes;- Realização da passagem de turno entre profissionais;	Enfermeiros Médico Serviços Gerais Ajudantes de Lar
Manter o Processo Individual e GestcareCCI do Utente atualizado	<ul style="list-style-type: none">- Nenhuma intercorrência de não cumprimento do Regulamento Interno no registo do processo do utente;- Assegurar periodicidade nos registos do GestcareCCI;	<ul style="list-style-type: none">- Realização periódica dos registos previstos no GestcareCCI :<ul style="list-style-type: none">- Admissão;- Um mês após admissão e posteriormente mensalmente;- Agudização/intercorrência do internamento dos utentes;- Nota de alta do utente.- Realização diária dos registos de enfermagem no processo individual do utente.	Computador Enfermeiro/a Utente Familiares
Assistir nos autocuidados do utente	<ul style="list-style-type: none">- Avaliar estado clínico do utente;- Estabelecer um plano de cuidados;- Fomentar a participação do utente no plano de cuidados;- Aplicar o plano de cuidados;- Incentivar/motivar autonomia do utente;- Englobar família na promoção da autonomia;- Potenciar a autonomia do utente.	<ul style="list-style-type: none">- Promoção da Autonomia nos autocuidados- Promoção de ensinamentos ao cuidador/família durante todo o internamento;- Estimulação da participação do utente e/ou cuidador no plano de cuidados estabelecido;- Disponibilização de dispositivos promotores de autonomia/funcionalidade.	Enfermeiro Utente Família TNF CFI



	- Preparar o utente e cuidador para a alta		
Gerir a Dieta do utente	<ul style="list-style-type: none">- Adequar a dieta do utente ao seu estado clínico.- Manter/Aproximar o IMC nos padrões normais- Melhorar o estado de nutrição	<ul style="list-style-type: none">- Coordenação com a cozinha da ERPI;- Monitorizar a dieta oferecida ao utente:<ul style="list-style-type: none">- Quantidade;- Consistência (Pastosa, líquida, normal;- Tipo de dieta (Hipoglucídica, Hiposalínica, Hiperproteica);- Avaliar capacidade de deglutição do utente;- Assegurar a higienização das mãos e uso de EPI ao manipular os alimentos.	Varinha mágica Liquificadora Luvas Avental Touca Desinfetante Auxiliares Ajudantes de Lar Enfermeiro
Fomentar a comunicação com a família/cuidadores	<ul style="list-style-type: none">- Entrevistar família e utente na admissão;- Realizar integração do utente e família ao serviço;- Promover diálogo ao longo do internamento;- Disponibilizar espaços adequados, promotores do diálogo;- Respeitar cultura e religião do utente/família;- Adequar estratégias de discurso ao estado do utente.	<ul style="list-style-type: none">- Promoção de ambiente tranquilo para entrevista com utente e/ou cuidador;- Utilização de estratégias facilitadoras de comunicação quando o utente é afásico ou disártrico (tabua de comunicação, comunicação não verbal, linguagem gestual, sinais);- Utilização de comunicação empática;- Promoção do acompanhamento da família ao utente, nas consultas externas.	Tábua de comunicação Enfermeiro Espaço adequado
Adquirir e manter o bom funcionamento de material e medicação	<ul style="list-style-type: none">- Vigiar o estado de conservação e funcionamento de todo o material;- Promover a reparação ou substituição de material avariado;- Adequar a requisição de stock de material e medição às necessidades do serviço;- Assegurar as adequadas condições de acondicionamento do material e medição;	<ul style="list-style-type: none">- Acondicionamento adequado do material e medicação;- Utilização de espaços específicos e identificados para o armazenamento de material e medicação.- Promoção de cumprimento das especificações de acondicionamento do material;- Requisição semanal de material e medicação;	Enfermeiro



	<ul style="list-style-type: none">- Monitorizar os prazos de validade de material e medicação.	<ul style="list-style-type: none">- Requisição sempre que necessária a especificar as avarias para posterior reparo;- Monitorização das condições do material.	
Prevenir úlceras de pressão	<ul style="list-style-type: none">- Minimizar o tempo de permanência do utente no leito;- Garantir a funcionalidade e adequação dos equipamentos;- Prevenir o Síndrome de Imobilização;- Garantir levante diário, sempre que o estado clínico o permita;- Posicionar utente de acordo com as suas necessidades.	<ul style="list-style-type: none">- Aplicação de protocolo de prevenção de UP;- Sinalização de equipamentos avariados ou defeituosos;- Avaliação do estado hemodinâmico do utente;- Alternância de decúbitos de acordo com rotinas de serviço e necessidade do utente;- Aplicação de material anti escara.	<ul style="list-style-type: none">Equipa de EnfermagemServiços geraisAjudantes de LarColchão com motor de pressão alterneAlmofadas
Prevenir quedas dos utentes	<ul style="list-style-type: none">- Avaliar o risco de queda do utente;- Sinalizar os utentes com maior risco de queda;- Supervisionar os períodos de deambulação;- Promover o fortalecimento muscular;- Promover dispositivos auxiliares de marcha.	<ul style="list-style-type: none">- Aplicação de protocolo de prevenção de quedas;- Utilização de dispositivos auxiliares de marcha adequados ao estado clínico de cada utente.;-Supervisão dos utentes;	<ul style="list-style-type: none">Auxiliares de marchaEnfermeiroFisioterapeuta
Promover a autonomia do utente	<ul style="list-style-type: none">- Minimizar o tempo de permanência do utente no leito;- Promover o exercício individual e em grupo- Treinar a execução dos autocuidados;- Supervisionar a marcha e transferências;-Prevenir o Síndrome de Imobilização;- Implementar procedimentos facilitadores da recuperação de capacidades funcionais e/ou cognitivas que conduzam a maior autonomia,	<ul style="list-style-type: none">- Avaliação das capacidades do utente;- Estimulação do utente para realização dos autocuidados;- Promoção do levante diário;- Promoção de períodos de marcha;- Promoção de atividade física diversa.	<ul style="list-style-type: none">Equipa de EnfermagemServiços GeraisAjudantes de Lar



	<ul style="list-style-type: none">- Prevenir ou compensar o aumento de dependência;- Compensar ou adaptar atividades e/ou ambientes com o objetivo de melhorar o desempenho e facilitar a participação nas situações do quotidiano.		
Prevenir as infeções associadas aos cuidados de saúde	<ul style="list-style-type: none">- Registrar Antibioterapia prescrita;- Manter campanha de Higiene das Mãos;- Promover a informação/formação nas práticas diárias;- Facilitar estratégias de isolamento;	<ul style="list-style-type: none">- Monitorização/Vigilância de boas práticas;- Promoção de utilização de EPI;- Formação/informação não formal continua;- Fixação de conteúdos cedidos pela PPCIRA (pósteres e cartazes)- Monitorização E vigilância de possíveis focos de infeção;- Desinfeção semanal do espaço físico do utente;- Aplicar a “Etiqueta Respiratória”;- Garantir acesso a SABA e a sabão para higienização das mãos;- Separação de percursos – LIMPOS e SUJOS;- Separação da roupa e material com risco biológico;	<ul style="list-style-type: none">LuvasSABAAventais descartáveisMáscaras de proteçãoCortinas divisoras do ambiente do utenteContentores de separação da roupa e lixoCartazes informativos



ACTIVIDADES MULTIDISCIPLINARES*			
Unidade de Cuidados Continuados (UCC) 2022			
Calendarização	Tema	Objetivos	Atividades
<u>Semanal</u>	<u>Combate ao Isolamento causado pela Pandemia "Covid19"</u>	<ul style="list-style-type: none">• Promover Relações Inter-Familiares• Minimizar o isolamento• Prevenir/diminuir o declínio do estado emocional de cada utente	<ul style="list-style-type: none">• Visitas de Familiares/Amigos• Vídeo-Chamadas• Escrita/decoração de cartas e postais• Envio de fotografias/vídeos para familiares
	Animação Cognitiva	<ul style="list-style-type: none">• Orientação para a Realidade• Prevenir o envelhecimento cognitivo e intelectual• Desenvolver a atenção, a memória e o raciocínio• Contribuir para a melhor qualidade de vida de cada utente• Estimulação• Lazer	<ul style="list-style-type: none">• Sessões de Reminiscência• Hora do Conto• Conversas soltas• Atelier de Memória• Estimulação• Culinária• Cantinho das Notícias• Cantinho da Leitura• Oficina da Escrita• Tradição Oral• Expressão Dramática• Jardinagem
	Expressão Física e Desenvolvimento PsicoSocial	<ul style="list-style-type: none">• Desenvolver as capacidades físicas• Transformar o tempo de ócio em tempo de lazer• Favorecer o desenvolvimento psicomotor• Aquisição de novas experiências• Melhorar a qualidade de vida de cada utente	<ul style="list-style-type: none">• Ginástica do Idoso• Caminhadas• Sessões de Movimento• Dinâmicas de Grupo• Motricidade Fina e Grossa• Bóccia Sénior• Jogos
	Atividades Lúdicas	<ul style="list-style-type: none">• Transformar o tempo de ócio em tempo de lazer• Proporcionar momentos lúdicos	<ul style="list-style-type: none">• Jogos Lúdicos e Cognitivos• Jogos de Mesa• Comemoração de Datas Festivas



Santa Casa da Misericórdia de Penela

		<ul style="list-style-type: none">• Convívio• Lazer	<ul style="list-style-type: none">• Cantares• Dança• Descasque de maçã
	Expressão Plástica	<ul style="list-style-type: none">• Desenvolver e estimular a imaginação• Desenvolver a motricidade fina e coordenação motora• Expressão através das artes plásticas e dos trabalhos manuais• Evitar o isolamento e o ócio• Incrementar a participação activa dos utentes• Ocupação dos tempos livres• Reaproveitamento de materiais	<ul style="list-style-type: none">• Trabalhos Manuais• Desenho/Pintura• Recortes/Colagens• Escultura• Trabalhos com tecidos linhas e lãs• Crochet• Costura
	Comemoração dos aniversários dos utentes	<ul style="list-style-type: none">• Preservar a identidade dos idosos• Fomentar confraternização entre utentes	<ul style="list-style-type: none">• Elaboração do Calendário de Aniversários• Confeção de bolo para o lanche• Cantar os Parabéns
	Cuidados Pessoais	<ul style="list-style-type: none">• Aumentar e cuidar a Auto-Estima	<ul style="list-style-type: none">• Pintura de unhas
	Actividades Religiosas	<ul style="list-style-type: none">• Manter/Promover hábitos religiosos	<ul style="list-style-type: none">• Oração• Distribuição da Sagrada Comunhão (domingo)• Rezar o Terço
	Cinema	<ul style="list-style-type: none">• Prevenir o envelhecimento cognitivo e intelectual• Estimulação• Lazer	<ul style="list-style-type: none">• Visionamento de filme• Visionamento de vídeos/fotografias de actividades com os utentes
	“RETALHOS”	<ul style="list-style-type: none">• Valorizar a identidade dos utentes e as suas raízes• Reavivar Memórias• Orientação para a realidade• Lazer	<ul style="list-style-type: none">• Elaboração de uma “Manta de Retalhos” com Mensagens/Tradição Oral para apresentação e exposição aquando da Festa da Senhora das Misericórdias



Santa Casa da Misericórdia de Penela

Mensal	Atelier: "Tempo de Experiências"	<ul style="list-style-type: none">Promover novas Experiências ligadas à Ciência	<ul style="list-style-type: none">Experiências de Ciência (quinzenalmente)
	Bóccia Sénior	<ul style="list-style-type: none">Transformar o tempo de ócio em tempo de lazer e divertimento	<ul style="list-style-type: none">Torneio de Bóccia Sénior
	Eucaristia	<ul style="list-style-type: none">Manter/Promover hábitos religiosos	<ul style="list-style-type: none">Celebração da Eucaristia na 1ª quarta-feira de cada mês, pelo pároco
Sempre que Pertinente	Exposição de Fotografia	<ul style="list-style-type: none">Valorizar o papel dos utentesDar a conhecer atividades realizadas pelos utentes	<ul style="list-style-type: none">Exposição de Fotografias
Janeiro	Início do Ano 3 de Janeiro	<ul style="list-style-type: none">Incentivar à participação nas atividades por parte dos utentesExpressar emoções e sentimentos de forma verbalDesenvolver o vocabulário	<ul style="list-style-type: none">Painel Ano Nove e PazConversa informal sobre a passagem de ano
	Dia de Reis 6 de Janeiro	<ul style="list-style-type: none">Desenvolver a criatividade e as capacidades artísticas e plásticasValorizar o papel activo de cada utenteProporcionar momentos de alegriaConvívioLazer	<ul style="list-style-type: none">Decoração de embalagens para acondicionamento de <i>Bolo Rei</i> para utentes de SADDramatizar a história dos 3 Reis MagosCantar as Janeiras
	Dia Internacional do Obrigado 11 de Janeiro	<ul style="list-style-type: none">Dar valor aos ValoresTrocar experiências e aprendizagensValorizar o Papel de Cada Um na Instituição	<ul style="list-style-type: none">Culinária: Biscoitos com cartão a <i>AGRADECER</i>: Utentes e ColaboradoresConversa sobre o tema
	Dia Internacional do Riso 18 de Janeiro	<ul style="list-style-type: none">Promover o convívio entre utentes de ERPI e CD com utentes de outra InstituiçãoLazer	<ul style="list-style-type: none">Sessão de RisoterapiaHora do Conto: <i>Anedotas / Piadas</i>
	Dia Mundial do Puzzle 29 de Janeiro	<ul style="list-style-type: none">Proporcionar momentos lúdicosPromover a motricidade fina	<ul style="list-style-type: none">Construir um Puzzle



Santa Casa da Misericórdia de Penela

	Dia da Saudade 30 de Janeiro	<ul style="list-style-type: none">• Contacto com novas tecnologias	<ul style="list-style-type: none">• Viagem virtual a locais que causem saudade
	Dia Mundial do Mágico 31 de Janeiro	<ul style="list-style-type: none">• Proporcionar momentos lúdicos	<ul style="list-style-type: none">• Truques de Magia
Fevereiro	Comemoração do Dia do Amor/ Amizade/Dia de S. Valentim 14 de Fevereiro	<ul style="list-style-type: none">• Estimular as capacidades técnico-manuais dos utentes• Expressar emoções e sentimentos• Proporcionar novas experiências• Promover o convívio intergeracional	<ul style="list-style-type: none">• Troca de cartões entre utentes• Visionamento de Filme
Março	Dia Internacional da Mulher 1ª semana de Março	<ul style="list-style-type: none">• Valorizar o papel da mulher na Sociedade• Motricidade fina e grossa	Elaboração de lembrança (flor) para utentes de SAD
	Comemoração do Carnaval 1 de Março (28 de Fevereiro)	<ul style="list-style-type: none">• Relembrar hábitos, costumes, vivências e experiências do meio sociocultural<ul style="list-style-type: none">• Desenvolver a capacidade lúdica• Promover o convívio entre utentes das várias Valências e a Comunidade• Proporcionar novas experiências• Lazer	<ul style="list-style-type: none">• Elaboração de adereços de Carnaval• Decoração da Sala de Convívio• Cantigas e Disfarces de Carnaval com utentes de Lar, Centro de Dia e Voluntários
	Dia Internacional da Mulher 8 de Março	<ul style="list-style-type: none">• Comemoração do Dia Internacional da Mulher• Valorizar o papel da mulher na Sociedade	<ul style="list-style-type: none">• Painel sobre o dia da Mulher
	Dia do Pai 19 de Março	<ul style="list-style-type: none">• Valorizar o papel do utente enquanto Pai	<ul style="list-style-type: none">• Painel sobre o dia do Pai• Jogos
	Dia mundial da Árvore e da Floresta 21 de Março	<ul style="list-style-type: none">• Comemorar o dia mundial da árvore e da floresta• Partilhar experiências	<ul style="list-style-type: none">• Jardinagem



Santa Casa da Misericórdia de Penela

Abril	Dia Mundial da Poesia 21 de Março	<ul style="list-style-type: none">• Comemoração do dia mundial da poesia• Estimular a concentração e a memória	<ul style="list-style-type: none">• Recitar um poema
	Dia do Mundial do Teatro 27 de Março	<ul style="list-style-type: none">• Estimular a criatividade• Promover convívio e a coesão do grupo	<ul style="list-style-type: none">• Dramatização de uma peça
	Comemoração do Dia Mundial da Actividade Física 6 de Abril	<ul style="list-style-type: none">• Desenvolver e estimular as capacidades físicas e a motricidade dos utentes• Promover o convívio e o bem-estar	<ul style="list-style-type: none">• Classe de Movimento Sénior
	Dia Mundial da Saúde 7 de Abril	<ul style="list-style-type: none">• Promoção da Saúde• Prevenir e sensibilizar para os bons hábitos de saúde	<ul style="list-style-type: none">• Sessão de Esclarecimento• Rastreios
	“RETALHOS” (durante o mês)	<ul style="list-style-type: none">• Valorizar a identidade dos utentes e as suas raízes• Reavivar Memórias• Orientação para a realidade• Lazer	<ul style="list-style-type: none">• Elaboração de uma “Manta de Retalhos” com Mensagens/Tradição Oral
	Véspera de Páscoa	<ul style="list-style-type: none">• Promover o convívio e o bem-estar• Desenvolver a capacidade de imaginação	<ul style="list-style-type: none">• Decoração de Páscoa



Santa Casa da Misericórdia de Penela

	Páscoa 14 de Abril	<ul style="list-style-type: none">• Respeitar valores e crenças religiosas	<ul style="list-style-type: none">• Via Sacra
	Páscoa 20 de Abril	<ul style="list-style-type: none">• Respeitar valores e crenças religiosas	<ul style="list-style-type: none">• Celebração da Eucaristia no Lar de Idosos
	Dia Mundial do Livro 23 de Abril	<ul style="list-style-type: none">• Desenvolver a imaginação e a criatividade• Lazer	<ul style="list-style-type: none">• Contar histórias• Leitura de Contos
	Dia da Liberdade 25 de Abril	<ul style="list-style-type: none">• Conhecer, ouvir, contar histórias• Sensibilizar e consciencializar para a importância de temáticas da atualidade• Criar um espaço de convívio e de bem-estar que possibilite a criação de sentimentos de utilidade entre os utentes.	<ul style="list-style-type: none">• Reflexões sobre o antes e o depois da “Revolução dos Cravos”
	Dia Mundial da Dança 29 de Abril	<ul style="list-style-type: none">• Promover o convívio• Proporcionar momentos diferentes, de alegria	<ul style="list-style-type: none">• Convidar o Grupo das Concertinas• Danças e Cantigas
Maio	Dia da Mãe – 1 de Maio	<ul style="list-style-type: none">• Valorizar o papel da utente enquanto “mãe”	<ul style="list-style-type: none">• Preparação de presente para utentes de SAD
	Festa Srª da Misericórdia	<ul style="list-style-type: none">• Promover a interação e união entre utentes e famílias• Valorizar o papel do utente na Família• Promover o bem-estar e lazer	<ul style="list-style-type: none">• Festa da Família no Lar de Idosos
	“RETALHOS”	<ul style="list-style-type: none">• Valorizar a identidade dos utentes e as suas raízes• Reavivar Memórias• Orientação para a realidade• Lazer	<ul style="list-style-type: none">• Exposição da “Manta de Retalhos”
	“Fátima”	<ul style="list-style-type: none">• Valorizar hábitos religiosos	<ul style="list-style-type: none">• Construção de Terço



Santa Casa da Misericórdia de Penela

Junho	Aparições de Fátima 13 de Maio	<ul style="list-style-type: none">• Manter/Promover hábitos religiosos	<ul style="list-style-type: none">• Visualização das Celebrações da Fátima
	Dia Internacional da Família 15 de Maio	<ul style="list-style-type: none">• Valorizar e assinalar o Dia da Família	<ul style="list-style-type: none">• Envio de Auto Retratos às Famílias
	Dia Mundial da Internet 17 de Maio	<ul style="list-style-type: none">• Sensibilizar e consciencializar para a importância de temáticas da atualidade• Promover o contacto com as novas tecnologias	<ul style="list-style-type: none">• Escreverem cartas através de um computador e fazer videochamadas.
	Dia Mundial dos Oceanos 8 de Junho	<ul style="list-style-type: none">• Valorizar o Ambiente	<ul style="list-style-type: none">• Sensibilizar para a não utilização dos plásticos e os prejuízos que tem para os oceanos
	Comemoração de Santos Populares 24 de Junho	<ul style="list-style-type: none">• Partilha de experiências• Lazer	<ul style="list-style-type: none">• Tarde de “Festa Popular” com Voluntários• Cantigas• Lanche Convívio
Julho	Dia Mundial do Chocolate 7 de Julho	<ul style="list-style-type: none">• Desenvolver a motricidade fina e coordenação motora• Adquirir novas experiências	<ul style="list-style-type: none">• Culinária com Chocolate
	Dia do Amigo 20 de Julho	<ul style="list-style-type: none">• Promover a Comunicação• Evitar o isolamento• Promover o convívio e as relações interpessoais• Intercâmbio entre Instituições.	<ul style="list-style-type: none">• Promover troca de cartas com utentes de outras Instituições e/ou Familiares.
	Dia Mundial dos Avós 26 de Julho	<ul style="list-style-type: none">• Promover o ajustamento emocional.• Evitar o isolamento• Promover laços familiares	<ul style="list-style-type: none">• Convidar os netos dos utentes para passarem a tarde em atividades com os Avós



Santa Casa da Misericórdia de Penela

Agosto	Dia Mundial da Fotografia 19 de Agosto	<ul style="list-style-type: none">• Adquirir novas experiências• Promover as relações interpessoais	<ul style="list-style-type: none">• Exposição de Fotografia• Arranjar máquinas descartáveis para os utentes tirarem fotos entre eles
	Dia Internacional da Igualdade Feminina 26 de Agosto	<ul style="list-style-type: none">• Sensibilizar e consciencializar para a importância de temáticas da actualidade.	<ul style="list-style-type: none">• Painel acerca do tema
Setembro	Dia Mundial da Doença de Alzheimer 21 de Setembro	<ul style="list-style-type: none">• Sensibilizar e consciencializar para a importância de temáticas da actualidade.	<ul style="list-style-type: none">• Jogo de Percursos• Painel com Convidado• Explorar este tema, falar sobre medos e receios desta temática
	Dia Mundial da Gratidão 21 de Setembro	<ul style="list-style-type: none">• Promover as relações interpessoais	<ul style="list-style-type: none">• Reflexões da importância de estarmos gratos.
	“São Miguel” (durante o mês de Setembro)	<ul style="list-style-type: none">• Valorizar o papel do utente• Estimular a criatividade e imaginação dos utentes• Participar na Festa do Município	<ul style="list-style-type: none">• Preparação de Exposição
	“Dia de São Miguel” 29 de Setembro	<ul style="list-style-type: none">• Comemoração de “São Miguel” – Feriado Municipal	<ul style="list-style-type: none">• Compra de faturas para Utentes e Colaboradores
Outubro	Dia Mundial do Idoso 1 de Outubro	<ul style="list-style-type: none">• Comemoração do Dia Mundial do Idoso• Convívio• Lazer	<ul style="list-style-type: none">• Jogos Tradicionais• Cantigas e Música
	Dia Mundial dos Animais 4 de Outubro	<ul style="list-style-type: none">• Adquirir novas experiências	<ul style="list-style-type: none">• Convidar um cão de assistência/Cães das equipas cinotécnicas da GNR.
	Dia Mundial da Alimentação 16 de Outubro	<ul style="list-style-type: none">• Elucidar os utentes sobre a importância de uma alimentação saudável• Promoção de saúde	<ul style="list-style-type: none">• Convidar um Técnico a falar acerca da importância da alimentação na Saúde



Santa Casa da Misericórdia de Penela

	Dia Mundial do Pão 16 de Outubro	<ul style="list-style-type: none">Promover autonomias	<ul style="list-style-type: none">Confeccionar pão com os utentes
	Dia Mundial da 3ª idade 28 de Outubro	<ul style="list-style-type: none">Promover o convívioPromover as relações interpessoais	<ul style="list-style-type: none">Campeonato de Bóccia com Utenes do Lar de Idosos e centro de Dia
Novembro	Dia de Todos os Santos – 1 de Novembro 27 e 28 de Outubro	<ul style="list-style-type: none">Reviver tradições, hábitos e costumes	<ul style="list-style-type: none">Preparação de nozes para broinhas doces
	Dia de S. Martinho – 11 de Novembro	<ul style="list-style-type: none">Reviver tradições, hábitos e costumesValorizar autoestima dos Utenes	<ul style="list-style-type: none">Decoração de “cartuxos” para castanhas assadas – oferta aos utentes de SAD
	Dia de S. Martinho – 11 de Novembro	<ul style="list-style-type: none">Promover o contacto entre utentes, e voluntáriosReviver tradiçõesPromover o ConvívioLazer	<ul style="list-style-type: none">Castanhas assadas para Utenes e ColaboradoresDramatização da “Lenda de São Martinho”Tarde de Cantares
	Dia Mundial da Ciência 24 de Novembro	<ul style="list-style-type: none">Adquirir novas experiências	<ul style="list-style-type: none">Fazer uma “Experiência” de Ciência
Dezembro	Dia Internacional do Voluntário 5 de Dezembro	<ul style="list-style-type: none">Estimular e valorizar a participação dos Voluntários<ul style="list-style-type: none">Promover o convívio e a interação	<ul style="list-style-type: none">Oferta de uma lembrança aos Voluntários da Instituição
	Natal	<ul style="list-style-type: none">Desenvolver a motricidadeExplorar a criatividade dos utentes	<ul style="list-style-type: none">Preparação da decoração de Natal
	Festa de Natal 21 de dezembro	<ul style="list-style-type: none">Estimular a participaçãoPromover interação entre Utenes e Colaboradores	<ul style="list-style-type: none">Celebração da Eucaristiae SADTarde de Animação

* Plano realizado pela Equipa Multidisciplinar. Sujeito a alguma alteração/adaptação.



CLDS4G

Nº	Identificação da Atividade	Tipo de Destinatários	Objetivos e descrição:	Resultados Esperados	Metas 2022
1	Ser + ativo!	Pessoas Idosas Pessoas com Deficiência e/ou Incapacidade	Desenvolver oficinas/workshops (individuais e/ou em grupo), de forma regular, descentralizados (nas diferentes freguesias do concelho), que promovam a aquisição de um estilo de vida ativo e participativo. A atividade contará com a participação ativa dos/as beneficiários/as na definição das áreas a desenvolver, que serão de acordo com os seus gostos e em conformidade com as necessidades de cada um.	Promover ocupação dos tempos livres dos seniores com intuito de alcançar um envelhecimento ativo, colmatando o isolamento e a solidão através da execução de atividades culturais e de lazer. Potenciar as atividades culturais como forma de promover a inclusão social, o envelhecimento ativo e o convívio salutar.	Desenvolver esta atividade em 2 locais do concelho;
2	Nós estamos aqui!	Pessoas Idosas Pessoas com Deficiência e/ou Incapacidade	Dinamizar atividades com idosos/as sinalizados/as por situações de isolamento e/ou solidão, procurando diluir a perceção de solidão e de isolamento. A atividade poderá ser desenvolvida nos seguintes âmbitos:- Realizar visitas domiciliárias aos destinatários/as;- Elaborar o diagnóstico de necessidades identificadas (aplicação de questionário simples, que permita a recolha de informação);- Promover o acesso a bens e serviços de apoio social;- Promover a sua socialização.	Redução da solidão e diminuição da perceção de isolamento e aumentar o nível de socialização dos idosos.	Visitas mensais aos utentes, que poderão ocorrer mais ou menos vezes, em função da caracterização da situação do cidadão.
3	Viagens na Nossa Terra	Pessoas idosas com Deficiência e/ou Incapacidade	Proporcionar aos idosos visitas no sentido de vivenciar/relembrar experiências do passado e levá-los a conhecer novos locais; visitar locais de impacto na vida dos idosos (Visitar a escola primária que frequentaram, a igreja onde casaram); conduzir os idosos a locais de interesse concelhios; visitar monumentos nacionais;	redução da solidão e diminuição da perceção de isolamento e aumentar o nível de socialização dos idosos.	Promover 3 visitas (Intra e extras concelhias)



Nº	Identificação da Atividade	Tipo de Destinatários	Objetivos e descrição:	Resultados Esperados	Metas <u>2022</u>
4	Levantamento de Cantares e Tradições	Pessoas Idosas Pessoas com Deficiência e/ou Incapacidade	Fazer levantamento de cantares, provérbios, adivinhas, rezas que ainda residem nas memórias dos mais idosos no sentido de recolher este conteúdo imaterial. Recolha de herbário e suas aplicações. Enquanto fazemos esta recolha os idosos sentir-se-ão úteis e participativos.	Redução da solidão e diminuição da perceção de isolamento e aumentar o nível de socialização dos idosos.	Promover esta recolha nas 2 freguesias concelhias
5	Estou aqui vizinho!	Pessoas idosas Pessoas com Deficiência e/ou Incapacidade	Apoio na dinamização e organização de ações de voluntariado junto das populações envelhecidas e ou dependentes, em situação de isolamento e/ou solidão; pretende-se fomentar momentos de convívio através da partilha de experiências de vida, de saberes, temas do agrado dos seniores.	Envolvimento das comunidades na redução de situações de fragilidade dos mais idosos e ou dependentes; Maior rapidez na deteção das situações críticas de isolamento e exclusão social.	Abranger 2 localidades do Concelho



Eixo4

Nº	Identificação da Atividade	Tipo de Destinatários	Objetivos e descrição:	Resultados Esperados	Metas <u>2022</u>
6	Associação Ativa - Vida Comunitária Enriquecida!	População Residente, Instituições	<ul style="list-style-type: none">- Dinamização de sessões junto da população residente, nas associações e /ou grupos locais de modo a colmatar fragilidades locais, potenciando recursos existentes, nomeadamente pela realização de sessões com temáticas de interesse das comunidades;- Ações de informação, articuladas com os agentes locais, preventivas de comportamentos de risco; apoio na dinamização de associações locais com intuito de promover a sua revitalização;- Promover a realização de sessões de reflexão/capacitação da população residente de modo a otimizar recursos e tentar suprimir fragilidades locais;	<p>Dinamização de associações e da comunidade através do estímulo aos grupos alvo; Serão desenvolvidas do seguinte modo:</p> <p>I - 1 sessão de proteção à aldeia e aos ali residentes.</p> <p>II - 2 sessões de reabilitação de associação</p> <p>III - 2 sessões de reflexão/capacitação para debater temas que contenham e exponham necessidades da população ao longo do projeto;</p>	Apoio na dinamização de atividades em 3 Associações
7	Exposição permanente	Instituições e População Residente	Estimular a dinamização dos habitantes das localidades no sentido de fazer uma recolha etnográfica, de receitas, de utensílios ligados aos usos e costumes destas localidades; sempre que possível recolher este património e expô-lo num local (associação ou outro local à escolha da população, com identificação do uso a que se destinava e quem doou); Recuperação de tradições	Envolver as comunidades e as associações concelhias, promovendo convívio e a partilha de experiências; Recuperação de património cultural.	Envolver 2 associações



Nº	Identificação da Atividade	Tipo de Destinatários	Objetivos e descrição:	Resultados Esperados	Metas <u>2022</u>
8	Perto de si!	População Residente	Espaço de apoio ao cidadão, que estará disponível na sede do CLDS, e sempre que necessário junto da população que dele necessitar, através da descentralização do espaço. As atividades a serem realizadas serão nos seguintes âmbitos: - Promover a aproximação dos serviços aos residentes mais isolados/as (saúde; respostas sociais; segurança social; autarquia, entre outros) com fraca ou inexistente rede de apoio familiar;	Aproximação da comunidade mais isolada e com fracos recursos de mobilidade aos serviços públicos; Diminuição da perceção de isolamento e solidão;	Abranger Idosos e Dependentes;
9	TIC à Porta	População Residente	Programa de combate à iliteracia digital e à exclusão do cidadão na era da informática, apoiando as pessoas com menos capacidades de deslocação e locomoção. Ação destinada a adultos e séniores de atribuição de competências e conhecimentos na área das tecnologias de informação e comunicação eletrónica.	Combate ao isolamento, dotando os cidadãos de ferramentas para comunicarem com familiares, amigos e serviços	Atingir 15 Destinatários



Eixo 1

Nº	Identificação da Atividade	Tipo de Destinatários	Objetivos e descrição:	Resultados Esperados	Metas <u>2022</u>
10	Gabinete de apoio à Empregabilidade	Desempregados; Desempregados de longa duração; Jovens à procura do 1º emprego; Pessoas com deficiência e Incapacidade; Beneficiários de RSI.	Apoio ao desempregado e ao tecido empresarial de Penela. As ações a serem realizadas serão nos seguintes âmbitos: - Acompanhamento na elaboração e/ou reformulação de currículos; - Acompanhamento na elaboração de cartas de apresentação; - Preparação e simulação de entrevistas de emprego; - Informar sobre o conteúdo e abrangência das medidas ativas de emprego e oportunidades de inserção em instituições do território; - receber pedidos de informação/ encaminhamento de desempregados inscritos na nossa base de dados para entrevistas e/ou envio de currículos; -outras a definir de acordo com o interesse do cidadão desempregado; - informar sobre formação/qualificação em entidades publicas e privadas.	Aproximar os desempregados às entidades empregadoras.	Apoiar Pessoas

Eixo 2

11	Apoio à Parentalidade	Famílias, Crianças e Jovens.	Sessões de sensibilização (individuais e/ou em grupo), principalmente destinadas a pessoas/famílias em contexto de fragilidade. As sessões poderão ocorrer em contexto de gabinete ou nos domicílios dos visados, de acordo com as necessidades verificadas. No decorrer do projeto poderá existir a necessidade de repetir sessões e/ou de implementar outras sessões de treino de competências não identificadas, tendo em conta a especificidade das famílias/pessoas.	os destinatários/as adquirem competências e noções de cidadania. Reforço de competências parentais com propósito da melhoria do bem-estar do agregado familiar.	Apoiar Famílias Crianças e Jovens
----	-----------------------	------------------------------	---	---	-----------------------------------



SERVIÇO SOCIAL

Assente na premissa de ajuda ao próximo e da prática social, caracterizada pelo compromisso da Santa Casa da Misericórdia de Penela, a Instituição tem vindo a apoiar agregados familiares que se encontram a vivenciar situações de múltiplas fragilidades, através de diferentes programas, e parceria com os projetos existentes no concelho. Com vista a persecução dos objetivos traçados pelo referido programa e através do trabalho em parceria pretende-se desenvolver atividades nas seguintes áreas:

Rendimento Social de Inserção

O Rendimento Social de inserção constitui uma resposta à população cujos recursos económicos são escassos, permitindo uma intervenção multidimensional, designadamente no âmbito da formação profissional e Emprego, da saúde, da ação social e da educação. Com vista a persecução dos objetivos traçados pelo referido programa e através do trabalho em parceria faz-se o acompanhamento de agregados familiares de acordo com o estabelecido em protocolo.

Comissão de Proteção de Crianças e Jovens

A Santa Casa da Misericórdia de Penela é membro efetivo da Comissão de Proteção de Crianças e Jovens de Penela fazendo-se representar por um elemento da Instituição. A mesma reúne ordinariamente de quinzenalmente e tem como objetivo principal promover os direitos da criança e do jovem e prevenir ou pôr termo a situações de perigo ou de risco.

Rede Social

A Rede Social é um Programa que prevê congregar esforços com vista à erradicação ou atenuação da pobreza e da exclusão e à promoção do desenvolvimento social. A Santa Casa é membro efetivo do CLASP (Conselho Local de Ação Social da Rede Social), assim como os outros parceiros sociais do concelho.



FEAC

O **Fundo Europeu de Auxílio aos Carenciados** foi criado em 11 de Março de 2014, pela Comissão Europeia, em substituição do Programa Comunitário de Ajuda Alimentar a Carenciados. Tem como principal objetivo a atenuação das formas mais graves de pobreza, através da prestação de assistência não financeira às pessoas mais carenciada, da concessão de alimentos e/ou de assistência material de base e da realização de atividades de inclusão social vocacionadas para a integração social de pessoas nessas condições.

Assim, em dezembro de 2014 foi aprovado o programa operacional de distribuição de alimentos e/ou de assistência material de base para apoio do **FEAC - PO APMC**. A Santa Casa da Misericórdia é representante do concelho de Penela. Trabalha atualmente em parceria com a Camara Municipal de Condeixa entidade coordenadora do projeto.

A primeira fase projeto teve a duração de vinte sete meses com início em 2017 e término em 2019. No entanto no início de 2020 iniciou-se a segunda fase do mesmo, e terá continuidade para 2022.

Cantina Social:

Mantem-se ativo o nosso Protocolo com os serviços da Segurança Social de Coimbra para a implementação da Cantina Social, que fornece diariamente seis refeições a agregados familiares ou utentes isolados do concelho. Esta resposta social consiste no fornecimento de refeições a indivíduos ou famílias que se encontrem em situações de grave carência social. As mesmas refeições são consumidas no domicílio.

A seleção das pessoas que possam ser abrangidos por esta resposta, passa por critérios pré-definidos onde será considerado:

- a) Situações já sob apoio social,
- b) Situações recentes de desemprego múltiplo e com despesas fixas com filhos,



- c) Famílias/indivíduos com baixos salários, pensões sociais baixas, com doenças crónicas e encargos habitacionais fixos,
- d) Famílias monoparentais, com salários reduzidos,
- e) Situações de emergência temporária, tais como incêndio, despejam, doença, entre outras.

Para aferir as condições sociofamiliares dos utentes ou das famílias a Instituição recolhe e organiza informação relevante que possa permitir a caracterização de cada situação. Por outro lado, este tipo de resposta pressupõe um trabalho de articulação e colaboração entre os vários parceiros da Rede Social do Concelho, que possam contribuir para a identificação e priorização das situações a atender.

Atendimentos no âmbito da ação social

As Técnicas Superiores de Serviço Social sempre que solicitadas pelo público em geral, fazem atendimento para esclarecimentos variados, para encaminhamento para outros serviços e nomeadamente no âmbito das respostas sociais da Instituição. Esta prestação de serviço à comunidade é desenvolvida em espírito de parceria com as outras entidades do setor social do concelho.



Aprovado pela Mesa Administrativa, a 22 de Novembro de 2021

A MESA ADMINISTRATIVA

○ PROVIDOR

FERNANDO DOS SANTOS ANTUNES

JÚLIO DINIS

ANTÓNIO MANUEL BASTOS DE CARVALHO

VITORINO FERNANDO A. SILVA PAULO

EMÍDIO DOMINGUES

LUÍS REIS

ABEL DIAS DUARTE



Aprovado pela Mesa Assembleia Geral, a 28 de Novembro de 2021

A MESA ASSEMBLEIA GERAL

MÁRIO JOSÉ RODRIGUES SIMÕES

DAVID FERNANDES DUARTE

PAULO JOÃO ALVES DIAS